

# La Gatera de la Villa

Segunda Época - Número 54 - Invierno de 2024



Ilustra, entretiene y además... es ecológica



**La iglesia parroquial de la Asunción (Pezuela de las Torres)  
Cuando Carlos III quiso quemar “Las tres Gracias” de Rubens  
Un tesoro enterrado en el Parque del Retiro de Madrid  
El Rayo... ¿seguirá siendo vallecano?**



# Los libros de La Gatera de la Villa



No somos solamente una revista, la web [www.gateravilla.es](http://www.gateravilla.es) acoge también un blog y una pequeña colección de libros en formato papel o electrónico en la que damos difusión a contenidos demasiado extensos para caber en las páginas que publicamos aquí cada trimestre.

## El levantamiento del 2 de mayo de 1808

por Pablo Jesús Aguilera Concepción

La porción de las guerras napoleónicas que transcurrió en nuestra ciudad ha estado a menudo envuelta en leyendas fabricadas a posteriori y no siempre atinadas. En este número lumen tratamos de dar una visión sosegada de los sucesos de aquel día trágico: ¿Motín espontáneo o trama organizada? ¿Revolución de los civiles o de los militares? Una investigación imparcial sobre un tema por la propaganda.



### PUNTOS DE DISTRIBUCIÓN

#### Formato papel

(PVP: 10,00 €)

- [www.gateravilla.es](http://www.gateravilla.es)
- "La Librería" (C/Mayor, 80)
- Librería Papelería "Compas" (C/Gasómetro, 11 local 8)

#### Formato electrónico

(PVP: 3,63 €)

- Plataforma Bubok

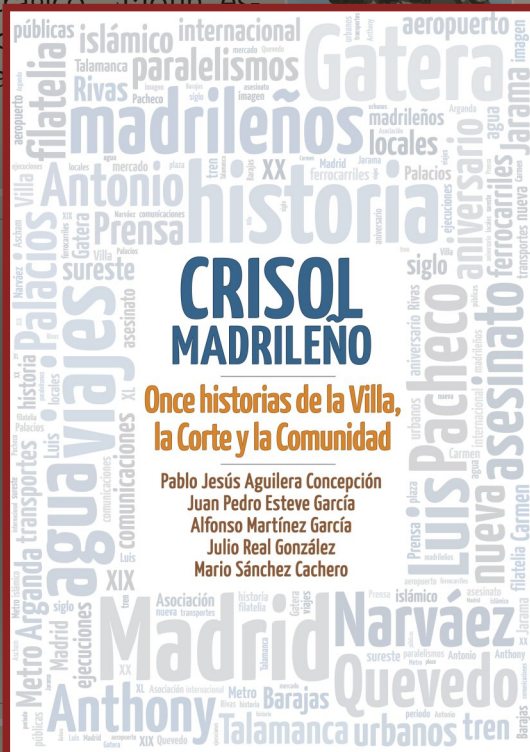
# ¡NOVEDAD!

### PUNTOS DE DISTRIBUCIÓN

#### Formato papel

(PVP: 12,00 €)

- [www.gateravilla.es](http://www.gateravilla.es)
- "La Librería" (C/Mayor, 80)
- Librería Papelería "Compas" (C/Gasómetro, 11 local 8)



## Once historias de la Villa, la Corte y la Comunidad

Pablo Jesús Aguilera Concepción  
Juan Pedro Esteve García  
Alfonso Martínez García  
Julio Real González  
Mario Sánchez Cachero

## Crónica, documentos y el levantamiento en la Villa

Castellanos Oñate

...mos un episodio bélico que tiempos pasados: la guerra circunscrito también alejarnos os a lo largo de los años. eto desempeñó la villa en el omunidades? Un experto en esentrañar aquellos hechos s la extinción de la Castilla onarquía hispánica.

## Por el Madrid de nuestros abuelos

por Juan Pedro Esteve García

El progreso se ha acelerado en los últimos mas décadas que el concepto de "Madrid del pasado" ya no hay que asociarlo sólo a caballeros de brillante armadura, damas con mirriñaque o intelectuales de la Generación del 14: de la mano de los archivos fotográficos del antiguo diario "Ya" podemos dar un paseo por el Madrid que vio aparecer los primeros televisores, los primeros helicópteros o los antecesores remotos del "Skype", el "Zoom" y otros sistemas de videoconferencia.



### PUNTOS DE DISTRIBUCIÓN

#### Formato electrónico

- Disponible de manera totalmente gratuita en nuestra página web: [www.gateravilla.es](http://www.gateravilla.es)

¡Próxima aparición del cuarto libro!

## Editorial

# Almendros bien plantados

**A**l nordeste de la ciudad, comprimido entre la M-40 y el ferrocarril, sobrevive un pequeño rincón de lo que fue la Hortaleza rural. La ambición desmedida puede llevarse por delante un lugar donde se reunieron figuras señeras de la cultura, desde Arniches padre (el de los sainetes) a Arniches hijo (arquitecto de vanguardia) pasando por Rafael Alberti. No sabemos bien si es el municipio, los propietarios actuales, los futuribles, o varios de ellos a la vez... pero está claro que alguien no se ha sabido “plantar” a tiempo.

“No probaron ni un instante la belleza” sentenció ya hace tiempo Luis Eduardo Aute cuando se bautizaba la “cultura del pelotazo”, aunque el fenómeno venga de antes y se haya perpetuado con posterioridad. Es básicamente un problema de no saber parar a tiempo. Los lectores más veteranos recordarán los concursos de la “tele” de la época de Aute, cuando para rodar un programa de dos horas se podía tardar una semana entera. Existía la opción de “plantarse”: avanzada ya la competición, en vez de aspirar a premios de mayor cuantía, el concursante podía decir “me planto” y conservar lo ya ganado sin arriesgarlo.

Actitud sensata la de aquellos efímeros famosos. La tentación del coche o el apartamento en la costa levantina era muy fuerte. Pero ya habían logrado una buena suma de bienestar económico y pasar un buen rato con el propio programa. No necesitaron más. Tuvieron los pies bien plantados en el mundo real, y se libraron de algún embrollo del porvenir. Más

de alguno de aquellos apartamentos estaría edificado en terreno inundable y habrá caído bajo alguna de las cíclicas riadas que arrasan esas provincias de vez en cuando (y erre que erre, insensatos hay que se empeñan en seguir reedificando sobre la misma rambla).

Andar por la vida con menos ambición y más prudencia nos evitaría bastantes tropiezos. Vemos a diario locutores que fueron grandes en la radio, y que se endiosan con el salto a la TV. Mandatarios que dejaron un reguero de mil polémicas, y se vuelven a presentar. Tuiteros que se enzarzan en broncas infinitas con el único fin de arañar las migajas de la fama o de la monetización. Y todo por no haberse sabido “plantar” a tiempo.

Un urbanista contemporáneo de Aute y de los viejos concursos de la pequeña pantalla, Eduardo Mangada, planteaba la opción del “crecimiento cero” para Madrid. No más circunvalaciones, no más ensanches... era una opción muy radical que hubiera requerido fomentar tejido económico e industrial en otras provincias (lo que habría evitado desde luego su actual despoblación y miseria). En muy pocos años, como suele pasar, se pasó de esa mentalidad al otro extremo del péndulo: una maquinaria de crecimiento a lo “tigre asiático” que arrasa indiscriminadamente. Y por esa mentalidad peligra la finca de Los Almendros.

Recibamos al 2025 con los pies bien plantados en tierra y con grandes ilusiones y deseos para todos.

## La Gatera de la Villa la forman:

- **Director:** Mario Sánchez Cachero
- **Redactor de estilo y continuidad:** Juan Pedro Esteve García
- **Redactores:** Julio Real González  
Pablo J. Aguilera Concepción  
José Manuel Castellanos Oñate

## Diseño y Maquetación:

- Mario Sánchez Cachero
- José Manuel Castellanos Oñate

## Foto de Portada:

- Navidad en Madrid (Cristóbal Coletto García).
- Gato de portada: Nemo (pixabay.com)

## Contacto:

Puedes escribirnos o enviarnos tus colaboraciones a:

- [gatera.villa@gmail.com](mailto:gatera.villa@gmail.com)
- [www.gateravilla.es](http://www.gateravilla.es)



## La Gatera de la Villa

Segunda Época - Número 54  
Invierno de 2024

ISSN-1989-9181



EDITORIAL **03**

Almendros bien plantados

JULIO REAL GONZÁLEZ, CRISTÓBAL COLETO GARCÍA **05**

Glosario arquitectónico (27): Presbiterio.  
Iglesia Parroquial de la Asunción de Nuestra Señora  
(Pezuela de las Torres)

PABLO J. AGUILERA CONCEPCIÓN **27**

Cuando Carlos III quiso quemar  
“Las tres Gracias” de Rubens

JOSÉ IGNACIO SALVADOR MORÁN **39**

Los secretos del Retiro (II): Un tesoro enterrado  
en el Parque del Retiro en Madrid

JOSÉ MANUEL LÓPEZ MARAÑÓN **43**

“El testamento de Cervantes”,  
de Elena Prado-Mas

ANA GARCÍA ARANDA **51**

Entrevista a José Luis Labad

MIGUEL GONZÁLEZ **56**

Romance madrileño (19)

MARIO SÁNCHEZ CACHERO **58**

El Madrid de anteaer... La Plaza de Moncloa

JUAN PEDRO ESTEVE GARCÍA **59**

Cosas que pasan...  
Rectificaciones de la linde municipal

MARIO SÁNCHEZ CACHERO **61**

Prisei y Alacuber.. El fin de las últimas  
concesiones privadas de autobuses

JUAN CARLOS CASAS RODRÍGUEZ **65**

El Rayo... ¿seguirá siendo vallecano?

JUAN PEDRO ESTEVE GARCÍA **70**

Panorama de un siglo de la radio en Madrid (III)

CRISTÓBAL COLETO GARCÍA **81**

FOTOGATO: Desde el cielo de la calle de Alcalá

# Glosario arquitectónico (27): Presbiterio

Texto: Julio Real González

Fotos: Cristóbal Coletto García

En la presente vigesimoséptima entrada, y de manera excepcional, no presentamos un elemento arquitectónico concreto, sino un ámbito espacial. La mayor parte de nuestras visitas se ha circunscrito a tipos edificios muy concretos: templos cristianos. Esta circunstancia ha determinado que hayamos optado por definir un ámbito muy definido y sumamente importante en la estructura de esta categoría de edificios. Nos referimos al “presbiterio”. Y siguiendo con la tónica de las últimas visitas a edificios religiosos en los que definir y mostrar el elemento de la correspondiente entrada, volvemos a salir de la capital, para dirigirnos a otro municipio de la Alcarria madrileña: en concreto, la villa de **Pezuela de las Torres**, en la que visitaremos su excepcional **templo parroquial de la Asunción de Nuestra Señora**.

Y como preámbulo al descubrimiento de tan artístico y señalado edificio, procedemos a definir esta entrada:

**PRESBITERIO:** (Del latín *presbiterium*, y éste del griego *presbyterion*) “Ámbito de un templo cristiano, reservado al obispo y los presbíteros, que comprende el área del altar mayor hasta el pie de las gradas que dan acceso al mismo y que en Occidente se suele situar en el ábside central” (Foto 1).



Foto 1: Vista general del presbiterio obtenida desde los pies del templo, en la que se aprecian sus elementos principales: arco de triunfo de medio punto elaborado en ladrillo; graderío de tres escalones que permitía el acceso al antiguo altar, situado en la base del retablo mayor del siglo XVIII; y nuevo altar adelantado, siguiendo las disposiciones del Concilio Vaticano II.

## Iglesia parroquial de la Asunción de Nuestra Señora (Pezuela de las Torres)

**N**os encaminamos al municipio de la villa de Pezuela de las Torres, saliendo para ello de la capital de España hacia el este por la autovía A-2, que abandonamos en la salida 23, incorporándonos a la carretera M-300, dirección Loeches-Alcalá de Henares, que dejamos en la primera rotonda para incorporarnos a la carretera M-203, dirección Mejorada del Campo; continuamos hasta la salida 19 para incorporarnos a la carretera M-224, dirección Mejorada del Campo; atravesaremos esta población, hasta tomar la carretera M-225, que seguiremos, cruzando la localidad de Valverde de Alcalá y contorneando la villa de Corpa, y en escasos kilómetros llegaremos a la Villa de Pezuela.

Recomendamos no dejar el automóvil en el mismo centro de la población donde se halla la iglesia que visitamos, siendo preferible esta-



Foto 2: Vista de la *picota* o rollo jurisdiccional de Pezuela, en la plaza de su nombre (siglo XVI).

cionar en cualquiera de las calles periféricas, ya que el paseo a pie es breve y agradable. Nosotros estacionamos en la tranquila y periurbana calle de las Cruces, junto a la ermita de Santa Ana.

El municipio de Pezuela de las Torres se encuentra a unos 50 kilómetros de Madrid. Su término municipal, con una altitud media de 850 metros sobre el nivel del mar, tiene una extensión de 41,54 km<sup>2</sup>, limitando al norte con los municipios de Santorcaz y Pioz, al este con Loranca de Tajuña y Fuentenovilla, al sur con Olmeda de las Fuentes y Ambite, y al oeste con Nuevo Baztán y Corpa. En los últimos 33 años el censo de su población de derecho ha experimentado una notable recuperación demográfica, tras un largo periodo de declive, situándose actualmente la población por encima de los 975 habitantes. Está integrado el municipio en el Partido Judicial de Alcalá de Henares, de cuyo núcleo poblacional se encuentra distante en 21 kilómetros.

Tradicionalmente, y siguiendo al cronista e historiador del siglo XIX, D. Andrés Marín Pérez, se ha vinculado el nombre del municipio con los pozos o “pozuelos” que en época de la dominación árabe se excavaron en cada vivienda de la población; el añadido “de las Torres” encontraría su fundamento en la supuesta torre militar de vigilancia o atalaya islámica que constituiría la base arquitectónica de la actual torre-campanario del templo parroquial. No obstante, hay que descartar este último aserto, por estar documentado, gracias a la investigación efectuada por Javier Dotú, que este último topónimo fue creado por el Concejo de la villa al otorgar un privilegio en el año 1641 a D. Bartolomé Spínola en agradecimiento por haber comprado la propiedad y señorío sobre la misma.

Asimismo, tras las investigaciones arqueológicas efectuadas en 1979 por las profesoras Abad Castro y Larrén Izquierdo, se ha descartado que el cuerpo inferior de la torre-

campanario tenga su origen en una construcción militar de origen islámico, ya que lo datan cronológicamente entre finales del siglo XII y comienzos del XIII, es decir, ya bajo dominio político castellano tras la conquista de la cercana Alcalá de Henares en el año 1118.

Por otra parte, la configuración urbana de la población delata sus orígenes en el período de la reconquista castellana. Observando el plano del callejero advertimos un origen regulado en una ortogonalidad básica en forma de dos vías urbanas que se cruzaban de norte a sur y de oeste a este en configuración de cruz, muy característica de este periodo histórico. La calle que se traza desde el septentrión con dirección al mediodía sería la actual calle Mayor, y la que discurre de occidente a oriente configura la actual calle de Santa Ana, con su continuación en la calle de Sergio Caballero.

La iglesia se sitúa inmediatamente al sur del cruce de las dos vías referidas, así como el emplazamiento de la sede del antiguo Concejo y actual Ayuntamiento, entre los cuales se abre un pequeño espacio residual, o plazuela, que actualmente recibe la denominación de plaza de la Constitución.

Inmediato al actual ámbito urbano destaca una plaza rectangular, que se abre al costado occidental de la calle Mayor, y ha sido remodelada en los últimos años. En el centro de la misma se alza orgullosa la magnífica “picota” de Pezuela (foto 2). Con más de siete metros de altura, y datada en el año 1554, su emplazamiento original se situaba en el límite norte del casco urbano, en la prolongación de la calle Mayor hacia la carretera que conduce a la localidad caracense de Pioz. Derribada por



Foto 3: Fachada principal del templo a la Calle Mayor, configurada en mampostería de disposición irregular, reservándose la sillería para la portada, así como para las esquinas de las naves laterales, según la reforma del siglo XVIII.

elementos incontrolados en el inicio de la guerra civil de 1936, algunas de sus piezas fueron guardadas y conservadas por varios vecinos, mientras el capitel permanecía custodiado en el Ayuntamiento. En 2001 se reconstruye la picota en la plaza que actualmente la alberga.

Esta picota o rollo jurisdiccional se conforma por una grada octogonal de cuatro escalones, sobre el que se sitúa el pedestal configurado por dos piezas cúbicas, con dobles casetones en sus cuatro caras. La pieza inferior es de nueva factura, distinguiéndose de la superior, original, en que sus casetones son de tamaño inferior y de forma rectangular apaisada.

Sobre el pedestal se yergue el fuste cilíndrico sobre basa compuesta de escocia y toro, siendo originales los tambores inferior y superior que conservaron dos vecinos del pueblo, y siendo de reconstrucción moderna el tambor intermedio. El capitel que culmina este rollo jurisdiccional es original, y se preservó como ya indicamos en el edificio del Ayuntamiento. Se compone de cuatro torsos de leones en cada una de sus esquinas, si bien no se conserva el remate del capitel. El rollo jurisdiccional o picota de Pezuela sigue modelos formales muy semejantes a los existentes en la

inmediata Alcarria de Guadalajara, como los rollos de los municipios de Balconete, Durón, El Pozo de Guadalajara, etc., entre otros ejemplos.

### **Un templo singular medieval, con un ábside excepcional**

El magnífico templo que visitamos se encuentra ubicado en la zona más céntrica de la población, radicando su dirección oficial en la calle Mayor, n.º 11 (foto 3).

Se trata de un edificio prácticamente aislado al que no se adosa ninguna otra construcción

que no pertenezca a la parroquia, y encuadrado en una gran manzana delimitada por la calle Mayor, plaza de la Constitución, calle de las Cuatro Calles y calle de Santiago.

Nos disponemos a conocer las fachadas del templo siguiendo el sentido contrario a las agujas del reloj, y para ello comenzamos por su cabecera, en donde se halla el elemento constructivo más singular del edificio, que data de la misma época de su primera construcción. Nos referimos a su ábside románico (foto 4). Se data entre los años finales del siglo XII y los comienzos del siglo XIII. Nos encontramos ante una construcción semicilíndrica

edificada en mampostería de disposición irregular, dividida en tramos horizontales por seis verdugadas de ladrillo de una sola hilada, siendo la inferior y la tercera de mayor anchura que las restantes. Por encima de la sexta hilada de ladrillos el tambor del ábside se eleva desproporcionadamente en altura en relación al resto de los tramos, circunstancia que es resultado del recrecido que se efectuó en el ábside durante la gran reforma del templo realizada en el siglo XVIII.

El remate original del ábside consistía en un friso de ladrillos en esquinilla dispuestos en posición vertical en grupos de tres, de tradición mudéjar, situado inmediatamente por debajo de la última verdugada de ladrillo, y del que tan sólo se conserva algo menos de la mitad en la zona meridional del ábside (foto 5). Inmediatamente por encima de este friso en esquinilla o dientes de sierra, asomaba el alero del tejado original, que estaría sustentado por canecillos, de los que



Foto 4: Vista general del ábside, captada desde su lado septentrional (finales del siglo XII).





Foto 5: Fachada meridional del ábside, en cuya parte superior se aprecia el friso de ladrillos en esquinilla, o "dientes de sierra".



Foto 6: Ventana septentrional del ábside del templo (finales del siglo XII).

desconocemos su configuración al no haberse conservado ningún ejemplar.

El basamento del ábside ha sido reforzado recientemente con un "collarín" de mampuestos sueltos amontonados, con derrame exterior en su parte inferior, y contenido por un leve bordillo en disposición semicircular de piezas de cemento; solución que no se nos antoja ideal si se pretende reforzar la cimentación del ábside.

En el tercer tramo del ábside, de mayor anchura que los restantes, se encuentran los elementos más significativos de la arquitectura románica que denominamos "clásica": los ventanales.

Fueron descubiertos en el año 1978, cuando se levantó el revoco que cubría el ábside desde el siglo XVIII, apareciendo prácticamente

íntegro el ventanal situado en el lado septentrional y poco más que la huella estructural de los dos restantes. Elaborados en piedra sillar de cantería, en contraste notable con los paramentos de la totalidad del templo elaborados en mampostería sin concertar, los tres ventanales parecen obra de un taller de cantería especializado.

Describimos el existente en el costado norte del ábside (foto 6). Es de configuración asae-tada, con cierto derrame en el interior del templo. El primer elemento en la parte superior de la ventana es una chambrana de frente liso e intradós de derrame interior oblicuo decorado con rombos, el cual cobija otro arco liso cuyo intradós, también de derrame interior oblicuo, se halla decorado con siete grandes puntas de diamantes piramidales, con sus caras cajeadas por oquedades triangulares, y que apoya sobre dos cimacios, conser-

vando el derecho una rosa de los vientos de seis pétalos alargados. Bajo los cimacios, se muestran dos columnas, sobre pequeños pedestales y basas muy desgastados, mostrándose los fustes íntegros, y los capiteles sobre collarino bastante bien conservados.

El capitel derecho muestra un único elemento zoomórfico: dos cabezas de bóvidos. Una se muestra, bien visible, en su frente exterior, y la otra se vislumbra en su cara interior, estando la hoja de acanto que las separa muy erosionada. El capitel izquierdo se encuentra adornado con hojas de acanto simplificadas. El hueco asaeteado aparece perfectamente configurado por sillares muy bien escuadrados y culminado en un pequeño arco de medio punto, al igual que el enmarcamiento de sillares de la ventana, que se desarrolla desde el pedestal de las columnas hasta los cimacios.

Las ventanas, tanto la central (foto 7), como la meridional (foto 8), muy deterioradas en el

momento de su aparición en el año 1978, han sido restauradas tomando como referencia la ventana septentrional, marcándose las piezas repuestas de nueva elaboración por el oficial cantero con la letra "R".

La existencia de estos ventanales elaborados en piedra sillar, hacen del ábside de este templo un ejemplo absolutamente singular en el ámbito de la Comunidad de Madrid. Tan sólo los templos de San Juan en la localidad de Talamanca de Jarama, o el Monasterio de Santa María de Valdeiglesias, del municipio de Pelayos de la Presa, con ábsides y anteábsides elaborados íntegramente en piedra sillar, pueden preceder arquitectónicamente al templo que estamos visitando; en un "pódium" de vencedores, el templo de Pezuela ocuparía el tercer puesto –medalla de bronce– en la clasificación de nuestro ámbito provincial.

Continuando nuestro recorrido exterior, llegamos al pie de la torre-campanario (foto 9).



Fotos 7 y 8: Ventanas central y meridional, muy restauradas siguiendo el ejemplo de la ventana septentrional, apareciendo marcadas las piezas repuestas con la letra "R".

Se encuentra adosada al muro norte del tramo recto o anteábside, y se compone de dos cuerpos: el inferior, que se corresponde con la etapa constructiva original del templo (fines del siglo XII, comienzos del XIII), y está edificado en muros de mampostería entre verdugadas de ladrillo, y esquinas reforzadas por sillares. El cuerpo de campanas superior es fruto de una reconstrucción de comienzos del siglo XX, a consecuencia de una fuerte tormenta acaecida el 8 de enero de 1903 que provocó el derrumbe de la fachada sur del cuerpo de campanas, junto con la campana mayor, sobre las naves de la iglesia, lo que obligó al cierre de la misma, y al traslado del culto a la ermita de la Virgen de la Soledad. Tras diversos desprendimientos de piedras y vigas, que provocaron honda inquietud entre los habitantes del pueblo, finalmente se iniciaron las obras de reconstrucción del cuerpo de campanas en el año 1906 con una altura bastante más reducida que la que poseía la construcción original.

El cuerpo inferior de la torre presenta un gran interés histórico y arquitectónico, como ya destacó el arqueólogo Caballero Zoreda en 1977. De la misma época fundacional de la cabecera del templo, la planta de la torre se compone de un machón central a cuyo alrededor discurren los tramos de escalera, embutidos en el muro, tramos que se encuentran cubiertos por una falsa bovedilla obtenida por la disposición de ladrillo en configuración escalonada por la aproximación de hiladas. Esta



Foto 10: Fachada septentrional del templo, añadida a la nave del evangelio a modo de larga nave en el siglo XVIII.



Foto 9: Vista desde la base de la fachada septentrional de la torre del templo.

disposición es idéntica a la que se encuentra en torres mudéjares del área toledana, y de la que también disponemos de un destacado ejemplo en la propia capital, concretamente en la torre mudéjar de la iglesia de San Nicolás de los Servitas, si bien en el caso madrileño se optó por cubrimientos escalonados de tablas de madera en lugar de las bovedillas de aproximación de hiladas de ladrillos.

Continuamos nuestro recorrido por la fachada septentrional del templo, que se corresponde a la gran reforma efectuada en el siglo XVIII, y es prácticamente ciega (foto 10); se corresponde con una larga nave añadida a la del evangelio edificada en mampostería, y con tan solo dos ventanas en toda su extensión, una elaborada en ladrillo, y la otra en sillares de caliza.

Llegamos a los pies del templo y nos situamos frente a la fachada principal donde contem-



Foto 11: Portada principal, situada a los pies del templo. Siglo XVIII.

plamos su portada de acceso (foto 11). Para su construcción, se emplearon al parecer sillares procedentes del antiguo palacio de los condes de Pezuela, que había sido incendiado en 1709 durante la guerra de Sucesión (1700-1713), los cuales fueron retallados y reelaborados para configurar la portada diseñada por el maestro cantero José Alarcón de Castañeda.

Construida en piedra caliza bien escuadrada, su vano es de forma rectangular, si exceptuamos la incorporación de dos nacelas en las esquinas superiores, y sobre él se alza un amplio tímpano, conformando el dintel tres grandes sillares dispuestos a sardinel, que flanquea un pequeño escudo ovalado, adornado de lágrimas en sus flancos laterales, y por roleos en las esquinas, mostrando en su único cuartel dos llaves cruzadas de San Pedro. El vano se flanquea por dos pilastras lisas compuestas de sillares rectangulares verticales, cuyos pedestales están decorados lateral-



Foto 12: Gran atrio ajardinado de acceso al templo. Al fondo, el pórtico renacentista. Siglo XVI.

mente por roleos culminados en pináculos; las pilastras se encuentran rematadas por capiteles también lisos, que sustentan un arquitrabe con la leyenda “AÑO DE 1748”, que se corresponde con la fecha de finalización de construcción de la portada, y del conjunto de la reforma del templo. El arquitrabe se encuentra cobijado por una cornisa sobre la que se sitúan dos pedestales que sustentan sendas bolas.

Sobre la portada se abre una ventana de iluminación del coro con vano rectangular vertical, la cual fue reformada en 1780 con el añadido de unas pirámides laterales y un frontón triangular liso culminado por una cruz de piedra.

Continuando nuestro itinerario exterior, accedemos al gran compás o atrio del templo, abierto en el costado meridional del mismo (foto 12), ahora parcialmente ajardinado y en el que también se alza la casa parroquial, edificada en 1971. Posiblemente ocupe el espacio del cementerio parroquial del periodo medieval, pero actualmente se ha convertido en el principal acceso público al templo, por el desahogo que supone su amplio y agradable espacio, en comparación con la portada de la fachada principal abierta a la calle Mayor y sólo defendida de la calzada por una estrecha acera.

Lo más destacable de esta fachada es el pórtico o galería renacentista, conocido en la localidad como “el Portadillo”. Fue diseñado por el maestro de obras Cristóbal de Miranda, y terminado de levantar alrededor del año 1536.

Se sustenta por ocho columnas de fuste liso, dotadas del denominado “capitel alcarreño”, tipo específico que se encuentra conformado por un gran ábaco, y rematado por volutas en sus esquinas, y rosetas en el centro, claramente derivado del estilo corintio. Las columnas se embuten por su tercio inferior en un murete o antepecho elaborado en piedra sillar que, en su cara interior, se transforma en un banco



Foto 13: Vista general de la portada sur, renacentista, que oculta la portada original mudéjar. Siglo XVI.

corrido. Cubre el pórtico un tejazoz a un agua, estando elaborado en madera y cubierto de teja, y se apoya en los capiteles por medio de zapatas de madera.

Introducidos en el pórtico contemplamos la portada de acceso al templo (foto 13), también obra de Cristóbal de Miranda, elaborada en escayola y compuesta por un arco de medio punto, encuadrado por jambas y dintel cajeados que lo engloban a la manera de un alfiz que se muestran recubiertos con minuciosa decoración plateresca de “candelieri” a base de elementos vegetalizados simétricos. En las enjutas apreciamos dos tondos sustentados por parejas de amorcillos o “putti” que representan a San Pedro y San Pablo, estando el situado a la izquierda casi totalmente desaparecido. Aunque las lagunas de la portada dan a entender que su estado actual es debido al deterioro, al parecer el artista no llegó a culminar el trabajo encargado.

Queda por añadir que la actual portada renacentista cubre la antigua portada mudéjar de ladrillo, que se configura en arco de medio punto de doble rosca.



Foto 14: Vista general del templo hacia la cabecera.

## Una máscara barroca que camufla un interior medieval

Tras pasando la puerta nos encaminamos a los pies del templo para abarcar una panorámica general de su interior (foto 14).

Nos encontramos ante un templo de planta basilical, conformado por tres naves de cuatro tramos, más ancha la central que las laterales; asimismo se compone de cabecera o presbiterio integrado por anteábside o tramo recto, y ábside semicircular. La nave central se encuentra cubierta por bóveda de carpanel, sustentada por arcos fajones, en tanto que las naves laterales se cubren mediante bóvedas de arista.

Las actuales bóvedas, encamonadas y elaboradas en escayola y cañizo, se construyeron en 1727 cubriendo la armadura mudéjar original que, datando del siglo XIII, ya debía de hallarse en bastante mal estado y sería sustituida por una nueva armazón.

Nos dirigimos a la nave de la epístola, y junto a la escalera de acceso al coro, contemplamos el retablo dedicado a *San Antonio de Padua* (foto 15).

Realizado en madera dorada y policromada, es obra de taller madrileño de mediados del siglo XVIII, época de la renovación general del templo. Se compone de mesa de altar con basamento decorado pictóricamente con un paisaje de montes, árboles y río, y un frontal en perfil de pecho de paloma, dorado en su mayor parte, que aparece decorado con ramas vegetalizadas y enmarcamiento rococó de jarrón con azucenas.

El retablo propiamente dicho se compone de predela y cuerpo de tres calles, y culmina en ático semicircular, siendo de planta cóncava-convexa.

La predela se estructura en tres calles, por medio de cortos pedestales cajeados a los que se superponen ménsulas doradas sobre

rosetas. Los casetones intermedios, rectangular el central y cuadrados los laterales, se ornamentan por elementos geométricos dorados.

El cuerpo del retablo se divide en tres calles, delimitándose los extremos mediante un par de columnas de orden corintio con fustes acanalados ornados de guirnaldas en espiral, las cuales están flanqueadas por enmarcamientos asimétricos rococós. La calle central se delimita por medio de pilastras corintias de fuste cajeadado ornamentadas por decoración dorada vegetalizada, y albergan hornacina con la imagen tradicional de San Antonio con su hábito franciscano, contemporáneo del retablo, sosteniendo el Niño Jesús, que es obra contemporánea.

El ático, de forma semicircular y dividido también en tres calles por medio de dos pequeñas pilastras cajeadas y decoradas con

elementos vegetales dorados, muestra tabla tallada en bajorrelieve con la representación de *Santa María con el Niño Jesús en brazos intercediendo por las almas del purgatorio*.

Continuamos nuestro recorrido por la epístola, rebasando la puerta de acceso al templo, y nos situamos ante el retablo de *Nuestra Señora del Carmen* (foto 16).

Es actualmente el más antiguo del templo. Consta su realización en el año 1625 por el entallador Andrés de Lope, y su pintura y dorado por Andrés de Berganza.

Se trata de un retablo de madera dorada y policromada. Se compone de mesa de altar que, por su configuración, resulta muy similar a la que exhibe el retablo de *San Antonio de Padua*, y por tanto se realizaría con posterioridad al retablo, en el estilo rococó característico de mediados del siglo XVIII.



Foto 15: Retablo de *San Antonio de Padua*. Medios del siglo XVIII.



Foto 16: Retablo de *Nuestra Señora del Carmen*. Primer tercio del siglo XVII.



Foto 17: Retablo del Santísimo Cristo del Socorro. Medios del siglo XVIII.

El retablo se divide en tres calles, un cuerpo y ático. La predela se estructura en tres partes mediante pequeños pedestales dotados de ménsulas y decorados con elementos vegetalizados. El cuadro central lo ocupa el Sagrario, cuya puerta muestra un bajorrelieve policromo de *Cristo Resucitado*.

El cuerpo del retablo se divide en tres calles por dos pilastras exteriores de fuste liso y decoración vegetal dorada, y culminadas por querubines bajo los capiteles corintios. Un par de columnas de orden compuesto y de fuste acanalado, decorado en su parte central mediante sendas tarjas, flanquean la hornacina

central con la imagen tradicional de la *Virgen del Carmen* sosteniendo al Niño Jesús en su brazo izquierdo y ofreciendo el escapulario con la mano derecha.

El ático, situado sobre entablamento partido, se divide en dos cuerpos decrecientes cuadrangulares, mostrando el inferior el escudo del Carmelo delimitado en los extremos por cuatro pilastras culminadas por querubines, y el frontón superior de remate en arco rebajado muestra un rompimiento de Gloria, culminado por una gran tarja simétrica.

Llegamos a la cabecera de la nave de la epístola, donde podemos contemplar el retablo del *Santísimo Cristo del Socorro* (foto 17), titular de la Hermandad Penitencial de su mismo nombre, y que originalmente estaba dedicado a San Antón Abad.

Es un retablo dorado y policromado, de mediados del siglo XVIII, posiblemente de talleres madrileños, con mesa de altar, muy similar a los ya descritos en los retablos anteriores.

El retablo en sí se compone de predela y cuerpo de tres calles con dos columnas de orden compuesto fuste estriado con decoración de tarjas estilizadas, y estípites en los extremos. La calle izquierda cobija imagen de vestir contemporánea de *Niño Jesús Rey del Mundo*, sosteniendo el orbe con la mano izquierda y bendiciendo con la derecha y corona en la cabeza; la calle derecha alberga *Niño Jesús Pasionario*, también de vestir, de talleres contemporáneos. Porta en el brazo derecho cruz latina, y su cabeza aparece coronada de potencias. La hornacina central, trebolada, muestra *Cristo Crucificado*, también de mediados del siglo XVIII, de la que llama la atención la postura forzada de sus piernas.





Foto 18: Vista general de la Sacristía. Siglo XVII.

Se culmina el retablo mediante ático de medio punto con profusa decoración de elementos vegetalizados dorados y óvalos con enmarcamientos de estilo rococó. En el centro del retablo resalta el lienzo que representa a *San Antón Abad*, antiguo titular de este retablo.

Continuando nuestro recorrido, y llegando al presbiterio, accedemos a la sacristía (foto 18). Se edifica en la segunda mitad del siglo XVII, sustituyendo a la anterior que era de reducidas dimensiones. Se encargan las trazas al maestro de obras Sebastián Martínez, colaborando posteriormente el también maestro de obras Lorenzo Pérez. Se trata de una sencilla dependencia de planta rectangular, con una ventana para su iluminación. Destaca en este ámbito el aguamanil (foto 19), tallado en piedra caliza, así como la cajonería que cobija las vestiduras litúrgicas. Decorado con una cenefa de azulejería moderna, alberga los libros de registro parroquiales, diversas pinturas, y también una importante colección de libros de coro.



Foto 19: Aguamanil de piedra que se halla en la Sacristía. Siglo XVII.



Foto 20: Retablo mayor. Segunda mitad del siglo XVIII.

Retornamos al templo, encontrándonos en el presbiterio y frente al retablo mayor (foto 20).

Su tipología se corresponde con el denominado “retablo-hornacina”, debido a su forma básica cóncava para adaptarse a la forma en cuarto de esfera de la bóveda del ábside del templo, estando elaborado en madera dorada y policromada. Se data en la segunda mitad del siglo XVIII, desconociéndose la identidad del entallador.

Elevado sobre un graderío de cuatro escalones, se apoya en un zócalo de madera de paneles recuadrados y policromados.

El retablo en sí se conforma mediante un banco, estructurado en basamentos y pedestales decorados con tarjas y distintos diseños vegetalizados.

El cuerpo se divide en tres calles separadas por columnas de orden compuesto y fuste estriado, que se distribuyen en grupos de tres a los lados de la hornacina central en arco de medio punto, el cual cobija templete o tabernáculo de ocho columnas de orden compuesto que flanquean pequeña hornacina que contiene el moderno sagrario. Se culmina el templete con una escultura contemporánea de la *Virgen de la Asunción*, titular de la parroquia.

En la calle de la izquierda se abre una hornacina con la escultura en bulto redondo de un *santo*, vestido con túnica que conserva policromía dorada y manto escarlata, de la que se desconoce la identidad al presentar mutilados sus brazos y careciendo por ello de símbolo identificativo; la atribución popular a *San Juan Evangelista* no deja de ser especulativa, descartándose que represente a su tocayo el Bautista, que iba vestido con una piel de camello, ceñida por una correa.

En la calle de la derecha contemplamos una escultura que representa a un santo clérigo en hábito benedictino, desconociéndose también su identidad al haber desaparecido el báculo

que sujetaba con la mano izquierda y el objeto que sustentaba en la derecha, pero se piensa que representa al fundador de la Orden Benedictina, *San Benito de Nursia*, protector de esta localidad.

El ático se configura estructuralmente en tres gajos, abriéndose en cada uno de ellos hornacinas someras. En el de la izquierda se contempla la imagen de un Obispo que tradicionalmente se identifica con el arzobispo hispano-godo toledano San Ildefonso. Su peana muestra la siguiente inscripción: «*Esta echura dieron el doctor Juan Sánchez Fraile i Dña. M<sup>a</sup> Sánchez i Mesa, su mujer, vecinos desta Villa, anno de 1654*».

La hornacina de la derecha cobija imagen de *San Sebastián*, asaeteado.

En la hornacina central de este ático, configurada a modo de edículo al enmarcarse con pilastras cajeadas que enmarcan arco de medio punto, y rematado por frontón partido culminado en una tarja, con dos querubines en sus extremos, se representa el *Calvario*, con las imágenes de Cristo Crucificado, muerto, acompañado de Santa María, y San Juan Evangelista. Todas estas imágenes escultóricas, exceptuando la Virgen de la Asunción, datan del siglo XVII.

Hallándonos en el presbiterio que, aunque muy reformado en el siglo XVIII, conserva estructuralmente los elementos arquitectónicos del ábside del siglo XII (foto 21), pasamos a describir algunas de sus características más relevantes:

Siguiendo la norma canónica del medievo, el ábside se encuentra orientado al este, y el ingreso a este ámbito lo determina un gran arco triunfal de medio punto elaborado en ladrillo. Se marca la división entre la pilastra y el nacimiento del arco de medio punto por una moldura a modo de capitel formada por ladrillos recortados en forma de nacela. El primer espacio del presbiterio es el denominado modernamente *anteábside* o tramo recto, formado por dos cuerpos separados por una



Foto 21: Vista general del presbiterio del siglo XII.

pilastra lisa de ladrillo que sustenta el arco fajón, sobre el que se desarrolla la bóveda de medio cañón, también de ladrillo, que se muestra enfoscado. Al igual que en el caso del arco de triunfo se marca la división entre el pilar y el nacimiento del arco por idéntica moldura de ladrillos en forma de nacela. Asimismo, una línea de imposta con disposición de ladrillos en nacela une las molduras o pseudo-capiteles de ambas pilastras. Posiblemente un tercer arco fajón de las mismas características del que divide en dos ámbitos el tramo recto o anteábside y que da acceso al ábside, queda oculto por la mazonería del retablo mayor, como igualmente la continuación de la imposta y, probablemente, la continuación de los arcos ciegos de medio punto. También desconocemos si el retablo barroco puede ocultar pinturas de origen románico en su cuarto de esfera, quizá con representación del *pantocrátor*, como ocurre en el caso de la iglesia de San Martín Obispo, de la localidad de Valdilecha; o la iglesia de San Torcuato, de la cercana localidad de Santorcaz.



Foto 22: Panel del zócalo cerámico situado en la parte inferior del evangelio del anteábside (primera mitad del siglo XVI).

Ambos lados del muro del anteábside se dividen en dos arcos de medio punto ciegos de fina rosca, que probablemente tengan continuación en la parte inferior del ábside.

La zona baja del presbiterio conserva importantes restos de un gran zócalo elaborado en cerámica talaverana (foto 22), que se prolonga en las cabeceras de las naves laterales. Estos azulejos se realizan siguiendo la técnica de arista y de la cuerda seca. Se datan en el siglo XVI, época en que



Foto 23: Vista general del templo desde el presbiterio.  
Notable la diafanidad del mismo tras la reforma efectuada en el siglo XVIII.

el templo sufrió su primera reforma importante (hacia 1530-1536), destacando las composiciones de círculos que engloban rosetas, encadenados mediante otros mucho más pequeños, y culminados por cenefas con elementos vegetales y geométricos, con alguna variante figurativa en otro de los paneles que muestra pequeños rostros humanos.

Situados en este punto del presbiterio nos giramos para contemplar el templo hacia los pies del mismo (foto 23).

Es en esta visión general del templo, cuando apreciamos el coro alto sustentado sobre un arco carpanel, que no formaba parte de la obra original del templo y se añadió en la gran reforma del siglo XVIII.

Igualmente, advertimos los enormes arcos de medio punto sustentados por pilares que dividen las tres naves, circunstancia que también apreciábamos desde la perspectiva obtenida desde los pies del templo. Sus grandes vanos aportan una gran espaciosidad al interior del

templo; y sin embargo, se antojan desproporcionados en relación a la totalidad espacial del edificio.

Y es cuando volvemos a recordar las modificaciones que ha experimentado este templo desde su construcción entre los años finales del siglo XII y los primeros del siglo XIII. Su apariencia se ha visto muy trastocada desde la época medieval.

El techo de la nave central perdió su cubierta de madera, posiblemente artesonada, a favor de la actual bóveda rebajada encamionada realizada en el primer tercio del siglo XVIII. Y si la totalidad del templo ganó en espaciosidad y luminosidad se debió a la supresión de cuatro pilares de las arquerías románicas originales, dos en cada uno de las mismas, consiguiéndose de este modo abrir cuatro grandes arcos de medio punto, en lugar de los ocho originales (foto 24).

Se han mantenido de la arquería románica original los dos primeros arcos junto a los pies

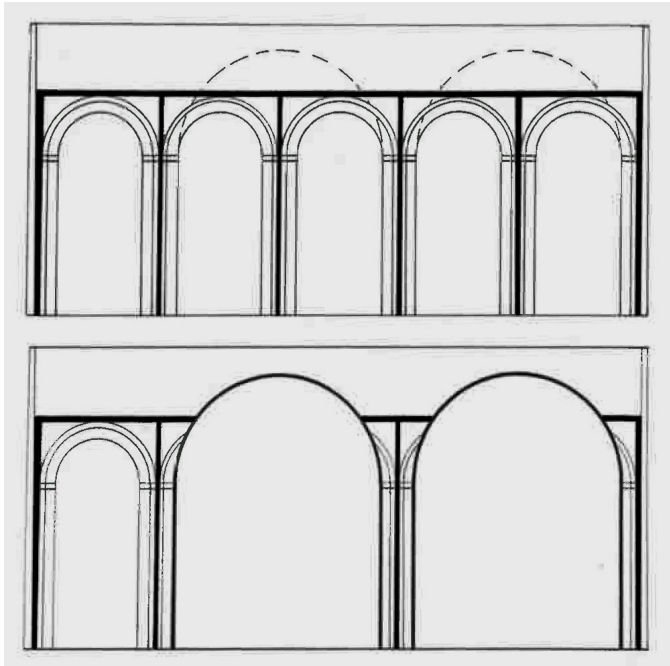


Foto 24: En la imagen superior, esquema de la disposición de las arquerías que separaban las tres naves en el siglo XIII. La imagen inferior muestra la reforma efectuada en el siglo XVIII, con la supresión de los cuatro arcos románicos para su sustitución por dos arcos de medio punto de mucho mayor desarrollo espacial (Fuente: *El Románico en Madrid*, de F. J. Ignacio López de Silanes Valgañón).



Foto 25: Mechina que perfora el segundo pilar compuesto de la arquería de la epístola.

del templo, y sobre los que en el siglo XVIII se levantó el actual coro elevado.

De esta forma, tenemos constancia de que los arcos románicos elaborados en ladrillo, se estructuraban en forma de arco de medio punto de doble rosca, rehundida la inferior y de mayor anchura la superior y con disposición de ladrillos en nacela a modo de capitel, encontrándose enmarcados los arcos mediante alfiz, continuando el muro por encima de éste a base de mampostería con verdugadas de ladrillo de una sola hilada.



Foto 26: Retablo de Nuestra Señora del Pilar. Siglo XVIII.

La restauración del templo en 1978 permitió sacar a la vista los dos pilares compuestos originales de la arquería del lado de la epístola a modo de “testigos”, dejando también a la vista el primer arco intacto a los pies, manteniéndose, sin embargo, enlucidos los arcos correspondientes al lado del evangelio. Igualmente, llama la atención, al contemplar el segundo pilar, lo que parece ser un mechal, que lo atraviesa de parte a parte (foto 25). Una explicación especulativa podría ser que ese hueco se utilizara como relicario.

Dejamos atrás el presbiterio, para situarnos en la cabecera de la nave del evangelio donde se encuentra el retablo consagrado a *Nuestra Señora del Pilar* (foto 26).

Como en los ejemplos vistos hasta ahora nos hallamos ante un retablo de madera policromada y dorada realizado en el siglo XVIII en estilo rococó. En su parte inferior contemplamos parte de la azulejería talaverana que forma parte del zócalo que hemos visitado en el presbiterio.

Se compone el retablo de banco, un cuerpo dividido en cinco calles por dos columnas de orden compuesto, que flanquean hornacina en arco de medio punto rematado por frontón triangular con tarja que cobija imagen moderna de la titular. Las dos calles que vienen a continuación se delimitan por la columnas ya referidas y estípites, que flanquean en la calle izquierda hornacina con imagen de *Santa Teresa de Jesús*, y en la calle de la derecha se abre hornacina con imagen de *Santa Lucía*, ambas también contemporáneas.

La dos estrechas calles de los extremos, delimitadas en sus laterales por estrechas pilas-tras, se ornan con motivos geométricos dorados.

Culmina el retablo en un ático en forma de frontón de medio punto, con abundante decoración de rocallas y espejos, estos últimos en la rosca del arco. En él ático contemplamos pintura que representa a *San Miguel Arcángel derrotando a Lucifer*, original del

período barroco, y quizá algo más antigua que el retablo.

A los pies de este altar contemplamos la *pila bautismal* (foto 27), que originalmente se situaba en el baptisterio. Se trata de un interesante ejemplar de época románica que se compone de una copa monolítica y lisa circundado por su parte superior de un aro de hierro. Se apoya sobre una columna de la misma época.

En este mismo ámbito y en el lateral norte de esta cabecera contemplamos el retablo del *Sagrado Corazón de Jesús* (foto 28). De madera dorada y policromada, data del siglo XVIII. Sobre mesa de altar, se compone de predela, con sagrario en su parte central, cuya puerta en arco de medio punto está decorada con pintura de paisaje de árboles y rompimiento de gloria. Sobre la predela, se levanta cuerpo de tres calles delimitadas por dos columnas de orden compuesto, con fuste acanalado de



Foto 27: Pila bautismal. Siglo XIII.



Foto 28: Retablo del Sagrado Corazón de Jesús. Siglo XVIII.

corado por tarja, que flanquean hornacina con imagen del titular, contemporánea. Las dos calles laterales se delimitan en sus extremos por pilastras cajeadas compuestas, con querubines.

El ático es un frontón mixtilíneo estructurado mediante dos pares de pilastras cajeadas rematadas por querubines que flanquean escudo ovalado de la Orden Dominicana, y los laterales aparecen rematados por aletones culminados por pináculos. El ático remata en frontón curvo partido decorado con tarja.

Continuamos nuestro avance hacia los pies del templo, rebasando la capilla de la Virgen

*Candelaria* (foto 29). Se accede a la misma por una puerta en arco de medio punto que se cierra mediante reja. Esta capilla se edifica a mediados del siglo XVIII como continuación de la nave que se le agrega en esa época en el lado del evangelio. Se cubre mediante bóveda vaída, con decoración geométrica, y adornada de florones en sus cuatro esquinas.

El retablo, de madera dorada y policromada, realizado modernamente en estilo neobarroco, se compone de mesa de altar, banco, y un solo cuerpo, dividido en tres calles por columnas de orden compuesto y pilastras exteriores, abriéndose en su calle central hornacina con moderna imagen de la titular, sujetando una vela o candela con la mano derecha y al Niño Jesús en el brazo izquierdo. Su festividad se celebra el día 2 de febrero.

Continuando nuestro recorrido nos encontramos con una puerta gótico-mudéjar (foto 30), también puesta al descubierto tras la restauración de

1978, y realizada en el primer tercio del siglo XVI. Ejecutada en ladrillo, se compone de un arco de medio punto, separado de las jambas mediante salmeres de ladrillo. Originalmente, era la puerta septentrional de acceso al templo, hasta que en la primera mitad del siglo XVIII se incorporó la nave que actualmente cumple funciones de capilla de invierno, y en la que también se situó el baptisterio.

Culminamos nuestra visita al templo, llegando al punto en el que se alza el retablo de la *Inmaculada Concepción* (foto 31).

Es prácticamente idéntico al retablo de San Antonio de Padua que visitamos en el primer





Foto 29: Capilla de la Virgen Candelaria. Siglo XX.



Foto 30: Portada gótico-mudéjar. Comienzos siglo. XVI.

tramo de la nave de la epístola. Data del siglo XVIII, y es de madera dorada y policromada, y planta cóncavo-convexa. Apoya sobre la mesa de altar, de configuración de pecho de palma, y se compone de banco, un cuerpo de tres calles, delimitadas por dos columnas de orden compuesto y fustes estriados, y dos finas pilastras decoradas con relieves de hojarasca y motivos florales que enmarcan, en la calle izquierda una pintura al óleo que representa a *San José con el Niño*, y en la calle de la derecha otra pintura que representa a un *Santo* no identificado portando una alabarda.

En la calle del centro se abre una hornacina que cobija una imagen moderna de la *Inmaculada Concepción*. Culmina el cuerpo central del retablo en un entablamento partido dotado de ménsulas sobre el que se alza el ático en forma de medio punto en cuya parte central destaca un bajorrelieve con la representación de *La Piedad*. Culmina el ático una doble



Foto 31: Retablo de la Inmaculada Concepción. Siglo XVIII.

tarja, siendo mayor el inferior, sobre el que se superpone otra mucho más pequeña.

Finalizamos la visita a este hermoso templo con la creciente convicción, derivada de la experiencia de las visitas efectuadas a otras localidades madrileñas que atesoran un patrimonio histórico-artístico más que nota-

ble, que el gran desconocimiento de estas poblaciones y sus tesoros, por parte de un porcentaje nada desdeñable de la ciudadanía, responde a una insuficiente implicación por parte de las administraciones públicas en su imprescindible y exigible labor de su preservación y mejora, y en la consiguiente y adecuada divulgación.

*La Gatera de la Villa* desea manifestar su agradecimiento, por su amabilidad y excelente acogimiento, al padre **D. Juan Pablo**, párroco de este templo, que nos permitió

conocer y disfrutar de los entresijos arquitectónicos y artísticos del excepcional templo de la Asunción de Nuestra Señora, de la hermosa villa de Pezuela de las Torres.

## FUENTES CONSULTADAS

- AA. VV.: *Arquitecturas restauradas. Una década de intervención en el Patrimonio Histórico de la Comunidad de Madrid, 1986-1995*. Consejería de Educación y Cultura de la Comunidad de Madrid (1995).
- AA. VV.: *Arquitectura y desarrollo urbano. Comunidad de Madrid*. Tomo XVII. Dirección General de Vivienda y Rehabilitación. Consejería de Medio Ambiente, Vivienda y Ordenación del Territorio. Madrid (2009).
- AA. VV.: *Diccionario Visual de Términos Arquitectónicos*. Madrid: Ediciones Cátedra (2012).
- AA. VV.: *Enciclopedia del románico. Madrid*. Aguilar de Campoo: Fundación Santa María la Real, Centro de Estudios del Románico (2008).
- AA. VV.: *Enciclopedia Universal Sopena*. Tomo 7. Barcelona: Editorial Ramón Sopena (1972).
- AA. VV.: *Retablos de la Comunidad de Madrid*. Consejería de las Artes de la Comunidad de Madrid (2002).
- AA. VV.: *Sagrada Biblia*. Chicago: La Prensa Católica (1964).
- BARRAR Y ALTET, Xavier: *La Alta Edad Media. De la Antigüedad Tardía al año mil*. Taschen (1998).
- COBREROS, Jaime: *El Románico en España*. Madrid: Editorial Incafo (1993).
- FERNÁNDEZ, Matías (Párroco de 1951-1955): *Pezuela de las Torres, lugar y Villa*.
- LÓPEZ DE SILANES VALGAÑÓN, F. J. Ignacio: *El románico en Madrid*. Madrid: Ed. La Librería (2014).

# Cuando Carlos III quiso quemar “Las tres Gracias” de Rubens

Texto: Pablo J. Aguilera Concepción

Carlos III fue un monarca ilustrado, promotor de las ciencias y las artes, cuyas reformas favorecieron el desarrollo económico y cultural de España. Sin embargo, aunque no resulte apropiado juzgar el pasado con criterios del presente, su reinado presenta también algún aspecto oscuro, con decisiones que, según los criterios y la moral de nuestra sociedad, son difíciles de comprender e incluso resultan injustificables. Una de estas disposiciones, de haberse llevado a cabo, habría manchado irremediabilmente el buen nombre con el que Carlos III ha pasado a la historia, pues se trataba nada menos que de arrojar a las llamas una serie de cuadros de grandes maestros como Tiziano, Tintoretto, Rubens o Durero. ¿El motivo? A ojos del rey, aquellas pinturas resultaban indecentes... En este breve trabajo, conoceremos el origen y las vicisitudes de estas obras a lo largo del tiempo.

## El inicio de la colección

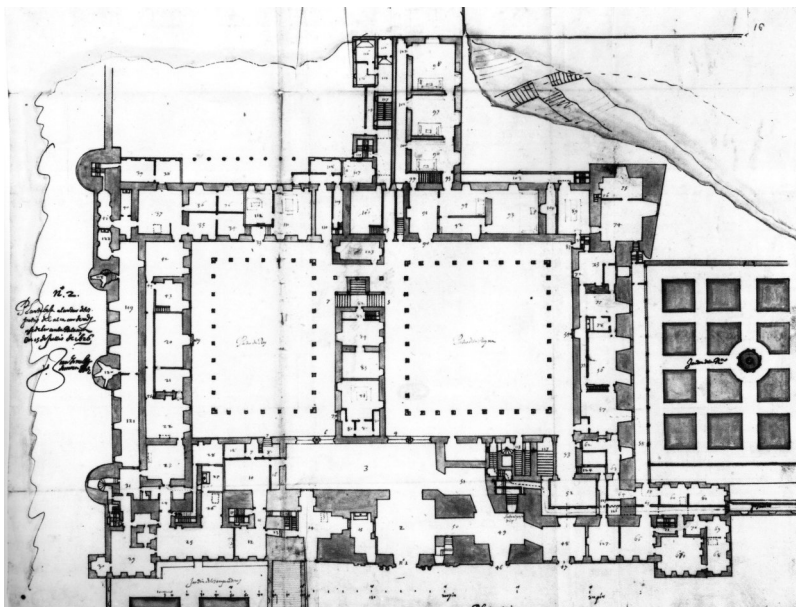
Como resultado de la herencia legada por quienes le precedieron en el trono, Carlos III poseía una impresionante colección de pinturas, distribuida entre distintos palacios y propiedades reales, y que incluía obras de los más célebres y reputados artistas así como de diversas escuelas y estilos. Entre ellas figuraba un conjunto de seis cuadros de Tiziano, adquiridos por Felipe II y conocidos como las *Poesías*. La serie estaba inspirada en las *Metamorfosis de Ovidio*, con temas amorios extraídos de la mitología y la particularidad de que en todos los cuadros aparecían desnudos femeninos.

Estas pinturas colgaban en los aposentos privados del monarca en el Alcázar de Madrid, probablemente en unas estancias abovedadas ubicadas en la Torre Dorada y adyacentes al Jardín de los Emperadores. Esta hipótesis que-



Maqueta del Alcázar de Madrid. A la izquierda, la Torre Dorada, y frente a ella, el Jardín de los Emperadores (Fuente: Wikipedia).

daría respaldada por el hecho de que tales cuadros no figuran en el inventario elaborado



Planta baja del Alcázar de Madrid, por Juan Gómez de Mora (Biblioteca Apostólica Vaticana). Abajo a la izquierda, la Torre Dorada, y frente a ella, el Jardín de los Emperadores.



Venus y Adonis, de Tiziano (Museo Nacional del Prado).

tras el fallecimiento de Felipe II, en el cual no se especificó el contenido de dos estancias adyacentes a los Jardines de los Emperadores.

## La colección aumenta

A la muerte del conocido como el *rey prudente*, su hijo Felipe III consideró todos estos lienzos como ofensivos para la modestia y la virtud, por lo que decidió retirarlos de la vista pública encargando su custodia a su guardajo-  
yas.

El ascenso al trono de Felipe IV implicó un nuevo traslado de estas obras. Aunque no menos piadoso que su padre, Felipe IV se distinguió por su gran pasión y apoyo a las artes. Ávido lector —poseyendo una magnífica biblioteca privada— y melómano, solía asistir a representaciones teatrales y consiguió reunir la colección de pintura más extensa de toda Europa. Con la culminación, a principios de su reinado, de las obras del denominado *Cuarto Bajo de Verano*, decidió rescatar de su exilio los cuadros que su padre había considerado inapropiados para su exhibición, ordenando que fueran reubicados para su disfrute en dicho espacio recién reformado. Este cuarto se encontraba en la «*pieza última de las bóvedas que tiene ventana al jardín de levante, en la que Su Majestad se retira después de comer*», según se documenta en el inventario del Alcázar de 1626.

El cardenal legado Barberini, sobrino del Papa Urbano VIII, pudo contemplar estas pinturas durante su estancia en Madrid en 1626. En su séquito se encontraba su secretario y notable coleccionista de arte Cassiano dal Pozzo, quien, acompañando al cardenal en su visita, dejó constancia de dicha experiencia en su diario. En sus anotaciones, hizo referencia a la existencia en el Alcázar del *Cuarto Bajo de Verano*, una estancia privada destinada al rey, en la cual se exhibía una selecta colección de pinturas cuyo denominador común era la representación de desnudos, siendo la mayoría de ellas obras de Tiziano. Asimismo, dal Pozzo añadió que «*cada vez que la reina se dirigía a las salas, todos los cuadros que mostraban desnudos eran cubiertos antes de su llegada*».

Esta colección estuvo a punto de segregarse en 1623, debido a la visita que, en ese mismo año, realizó Carlos Estuardo, príncipe de Gales, a Madrid, con el propósito de solicitar la



Llegada al Alcázar de Madrid del príncipe de Gales el 23 de marzo de 1623 (Museo de Historia de Madrid). El grabado recoge la imagen más antigua que poseemos de una representación teatral al aire libre en Madrid.

Así, en la parte superior izquierda de la estampa, podemos ver a unos comediantes actuando en una rudimentaria escenografía, acompañados de músicos que tañen una vihuela de mano y una viola de arco.

mano de la infanta María Ana, hermana de Felipe IV. Durante su estancia en la corte española, el príncipe de Gales se mostró profundamente impresionado por la vasta colección pictórica del monarca español, y decidió iniciar su propia colección. Al parecer, Felipe IV contempló la posibilidad de obsequiarle algunos de estos cuadros, en particular, las *Poesías*. No obstante, por razones que permanecen desconocidas, el monarca cambió finalmente de parecer y optó por regalarle otras obras a su ilustre huésped, eligiendo para ello *La Venus del Pardo*<sup>1</sup> y *Carlos V con un perro*, ambas también de Tiziano.

Con el transcurso del tiempo, la serie iniciada con las *Poesías* se fue enriqueciendo con obras como *La bacanal de los andrios* y *La ofrenda a la diosa de los amores*, de Tiziano, ambas procedentes de la colección del cardenal Ludovi-

co Ludovisi (1638); *Las tres Gracias* de Rubens, incorporada tras el fallecimiento del pintor (1640); *Venus y Adonis* de Veronés, adquirida por Velázquez durante su segundo viaje a Italia (1649-1651); *Adán y Eva* de Durero, obsequiada en 1654 por la reina Cristina de Suecia; y *Venus, Adonis y Cupido* de Carracci, comprada en 1664 a los herederos del aristócrata genovés Giovanni Francesco Serra.

Entre 1650 y 1652, con motivo de una nueva serie de reformas emprendidas en el Alcázar,

<sup>1</sup> *La Venus del Pardo* fue el resultado de una prolongada gestación, ya que Tiziano la pintó entre 1520 y 1552. Debe su nombre al hecho de haber estado ubicada en el Palacio del Pardo. Cuando en 1604 el palacio fue pasto de las llamas, destruyendo casi por completo las obras de arte que albergaba, este lienzo se salvó del fuego. Se cuenta que, al ser informado del siniestro, Felipe III respondió: «Si se salvó ese cuadro, lo demás no importa».



Júpiter y Antiope, conocido como *La Venus del Pardo*, de Tiziano (Museo del Louvre).

la colección volvió a ser trasladada, retornando a su emplazamiento original, aquel que ocupó durante el reinado de Felipe II, las estancias conocidas como las *bóvedas de Tiziano*.

## Obras e incendio del Alcázar

En 1700, una nueva dinastía, la de los Borbones, ascendió al trono de España con Felipe V. La posibilidad de que los tronos de Francia y España fueran ocupados simultáneamente por una misma familia dinástica generó recelos en diversos países, y fueron varios los que defendieron los derechos al trono español del candidato de los Austrias, el archiduque Carlos.

Esta disputa dinástica desembocó finalmente en la Guerra de Sucesión (1701-1713).

Concluida la contienda y firmada la paz de Westfalia, que aseguraba a Felipe V el trono español, el monarca decidió adaptar el antiguo Alcázar de Madrid al estilo versallesco en el que se había formado, encargando a Teodoro Ardemans la remodelación interior del edificio. Como parte de estos trabajos, muchos cuadros fueron trasladados al Palacio del Buen Retiro, lo que permitió su preservación durante el devastador incendio que en 1734 arrasó el Alcázar, causando la pérdida de un gran número de obras de arte, entre ellas al-

rededor de 500 cuadros<sup>2</sup>. Por citar algunos de ellos, mencionaremos el *Retrato ecuestre de Carlos II*, de Luca Giordano; *Laocoonte*, de El Greco; un autorretrato de Rafael; *Eneas y Anquises*, de Ribera; *La serpiente de metal*,



Alcázar de Madrid. Anton van den Wyngaerde (Biblioteca Nacional de Viena).

<sup>2</sup> Según investigaciones realizadas por el historiador de arte Alfonso E. Pérez Sánchez, fueron rescatados 1038 cuadros. Peor suerte corrió la colección de música sacra de la Capilla Real, que se quemó en su totalidad.

de Rubens; *Baco*, de Tiziano y *La expulsión de los moriscos*, de Velázquez.

Las pinturas que pudieron ser rescatadas de las llamas fueron inventariadas y distribuidas provisionalmente entre el edificio de la Armería Real, el convento de San Gil y las casas del marqués de Bedmar, sitas junto a la iglesia de la hoy desaparecida Santa María de la Almudena. Posteriormente, fueron trasladadas a la Casa del Arzobispo de Toledo, en la calle Sacramento, y al Palacio del Buen Retiro. Las pinturas que sufrieron daños fueron restauradas en la Casa del Rebeque<sup>3</sup>, residencia y estudio de los pintores y escultores de cámara.

### A las llamas con la colección

El viejo Alcázar de Madrid no fue reconstruido tras el incendio que lo destruyó. En su lugar, se erigió un nuevo palacio, el más grande de Europa Occidental, siendo Carlos III el primer monarca en habitarlo, en 1764. Fue durante su reinado cuando las pinturas que previamente habían sido expuestas en las bóvedas de Tiziano del desaparecido Alcázar estuvieron a punto de desaparecer para la posteridad. Al igual que su predecesor Felipe III, Carlos III no apreciaba aquellas obras, a las que calificaba como licenciosas. Su confesor, el sacerdote franciscano Joaquín de Eleta, consideraba esas pinturas como pecaminosas, incitando tal animadversión hacia ellas que, en 1762, el rey ordenó a su primer pintor de cámara, Anton Raphael Mengs, que las quemara<sup>4</sup>. Afortunadamente, Mengs logró disuadir al monarca de llevar a cabo semejante atentado contra el patrimonio artístico, argumentando que dichas obras podían tener un valor didáctico, sirviendo a los aprendices como modelo para el estudio del diseño y del color.



*La expulsión de los moriscos*, de Velázquez. Recreación por Fernando Sánchez Castillo a partir de un dibujo de Carducho (Fuente: *El Español*).



Carlos III, por Anton Rafael Mengs (Museo Nacional del Prado).

<sup>3</sup> Este edificio –situado junto al pretil del Palacio, por encima de las caballerizas del Alcázar, en un lugar anataño conocido como el corral de los leones– debe su nombre a Charles Philippe de Montmorency, príncipe de Robecq y embajador holandés, quien lo habitó a principios del siglo XVIII. Durante el reinado de Felipe V, el inmueble fue destinado a vivienda y estudio de los pintores y escultores de cámara. En la actualidad, el recuerdo de este personaje se

perpetúa en el callejero de la ciudad, que ha otorgado su nombre a la calle del Rebeque.

<sup>4</sup> Casanova, en sus *Memorias*, describió a Carlos III como «testarudo como una mula, débil como una mujer, sensual como un holandés, muy devoto y decidido a morir antes que macular su alma con el menor pecado mortal. A cualquiera le será fácil darse cuenta de que semejante hombre debía de ser esclavo de su confesor».

Inicialmente, Mengs albergó estas pinturas en su propia residencia; sin embargo, en 1777, debido a su partida hacia Italia —donde fallecería dos años después a causa de la tuberculosis—, una parte de la colección, en la que figuraban pinturas como *Lucrecia* de Luca de Cambiaso, *Lot y sus hijas* de Furini, y *Adán y Eva* de Durero, fue trasladada al Palacio del Buen Retiro. La otra parte fue enviada a la casa del Rebeque, donde se encontraban piezas como *Venus y Adonis* de Tiziano, *Las tres Gracias* de Rubens o *Hipómenes y Atalanta* de Guido Reni. La custodia de estas obras quedó a cargo del también pintor de cámara Andrés de la Calleja, y tras su fallecimiento en 1785 la responsabilidad pasó a Francisco Bayeu, cuñado de Goya.



*Las tres Gracias*, de Rubens (Museo Nacional del Prado).

## La Sala Reservada de la Real Academia de San Fernando

La ascensión al trono del sucesor de Carlos III constituyó nuevamente una grave amenaza para la preservación de estas obras. Aunque Carlos IV destacó por su faceta de coleccionista y mecenas, no profesaba una especial admiración por estas pinturas, lo que llevó a que, al igual que su padre, contemplara la posibilidad de su destrucción. Tal medida habría tenido además una carga simbólica, pues la quema de las obras se proponía como una ofrenda votiva por la liberación de Luis XVI, quien por entonces se encontraba prisionero junto con su familia en la prisión del Temple (1792). En este contexto, fue la Real Academia de Bellas Artes de San Fernando la que intervino en defensa de las piezas, solicitando,

a través de don José de Bazán y Silva, marqués de Santa Cruz y mayordomo mayor de palacio, la cesión temporal de algunas de ellas para su uso<sup>5</sup>. La solicitud fue fundamentada en el argumento de que las pinturas serían empleadas con fines didácticos. El rey accedió a dicha

<sup>5</sup> Sobre la veracidad de esta historia, basada en el documento «Razón de las pinturas desnudas que, destinadas por esta causa a ser quemadas por orden del Señor Don Carlos IV, pudieron salvarse por el celo del mayordomo mayor, Marqués de Santa Cruz, y se pasaron a la Academia de San Fernando en los años 1792 y 1796, con Real Orden y expresa prevención de que se tengan en piezas cerradas, no dejándose entrar en ellas sino precisamente aquellos sujetos que hayan de hacer su estudio», veáse: PORTÚS, J.: «La Sala Reservada de la Real Academia de San Fernando. 1792-1827», en *La sala reservada del Museo del Prado y el coleccionismo de pintura al desnudo en la corte española, 1554-1838*. Museo del Prado (2019).





*El tocador de Venus, de Francesco Albani  
(Museo Nacional del Prado).*



*Venus, Adonis y Cupido, de Carracci  
(Museo Nacional del Prado).*



*El juicio de Paris, de Rubens (Museo Nacional del Prado).*

petición, pero bajo la condición de que las obras fueran almacenadas en una sala cerrada con llave, y que sólo pudieran ser contempladas con fines académicos mediante la obtención de un permiso especial.

Contamos con una descripción detallada del aspecto de esta sala, en la que se encontraban expuestas 37 obras de 15 pintores diferentes, gracias al testimonio de Nicolás de la Cruz y Bahamonde, conde de Maule y académico consiliario de la Real Academia de Bellas Artes de Cádiz, quien dejó constancia por escrito de su visita, lo que nos aporta una valiosa información sobre la disposición y características de las obras allí exhibidas:

*«En una sala reservada están colocados los mejores cuadros. Dos Dánaes y dos Venus de Tiziano; es excelente la que está en actitud de dormir. Las otras también están desnudas y recostadas; la una tiene un perrito y un hombre que toca el órgano a sus pies; la otra, en la misma actitud, tiene un genio que la acaricia y otro joven a los pies ocupado de tocar un órgano. En ambos cuadros se ve una fuente y un bello paisaje.*

*Hay otro cuadro que contiene Venus y Adonis, de Tiziano. Dos cuadros, el Juicio de*



*La Casa del Campo près de Madrid*, de Louis Albert Guislain Bacler d'Albe (entre 1811 y 1822).

*Paris y tocador de Venus*, de Albano; dos cuadros que representan Adán y Eva, tamaños del natural, de Alberto Durero; un cuadro que contiene Lot y sus hijas, de Luti; un cuadro la Andrómeda, de Pablo Veronés; otros varios que representan las Tres Gracias, los baños de Diana, la abundancia, el Juicio de Paris, de Rubens; Hipomene y Atalante, de Guido y la colosal Venus de Aníbal Carracci ¡Con qué pesar he visto estos preciosos cuadros colocados en esta pieza tan obscura y abandonada!»<sup>6</sup>.

## Un nuevo emplazamiento

En 1808 España fue ocupada por los ejércitos de Napoleón, marcando el inicio de la Guerra

de la Independencia, un prolongado conflicto que se extendería durante cinco años causando un devastador saldo de vidas, además de arruinar tanto el campo como la incipiente industria española. En el trono español, Napoleón colocó a su hermano José, quien reinaría bajo el título de José I. Sin duda, el lector perspicaz habrá intuido que este cambio dinástico implicó, asimismo, un nuevo destino para las obras objeto de nuestro estudio. En efecto, José I dispuso que dichas pinturas fueran redistribuidas entre la Sala de Juntas de la Academia y el Palacio de los Vargas, ubicado en la Casa de Campo, donde el monarca había establecido su residencia.

## La Sala Reservada del Museo del Prado

Finalmente, los reveses sufridos por las tropas francesas en la Península Ibérica obligaron a Napoleón a retirar sus fuerzas y a firmar, en diciembre de 1813, el Tratado de Valençay, lo que supuso el fin del reinado de su hermano y la subida al trono de Fernando VII. Y sí, los cuadros volvieron a su prisión con régimen de visitas bajo supervisión en la Real Academia de San Fernando.

<sup>6</sup> *Viage de España, Francia é Italia*, por Nicolás de la Cruz y Bahamonde, conde de Maule. Cádiz (1806-1813).



*José y la mujer de Putifar*, de Tintoretto (Museo Nacional del Prado).

Fernando VII es un monarca controvertido, que pasó de ser el *deseado* a convertirse en el *felón*, siendo considerado por algunos el peor rey que ha tenido España. Pero no todo fueron sombras durante su reinado, pues también hubo momentos de luz. Entre ellos, y en relación con la cuestión que aquí nos ocupa, destaca la creación del Museo del Prado en 1819. El proyecto surgió bajo el patrocinio de su esposa María Isabel de Braganza, quien es considerada la fundadora del museo y que deseaba transformar el edificio de Juan de Villanueva, que por entonces albergaba el Gabinete de Ciencias Naturales, en un museo

de arte. La organización de la nueva institución quedó a cargo del italiano Luis Eusebi, pintor de cámara honorario, quien fue nombrado conserje del museo por la reina.

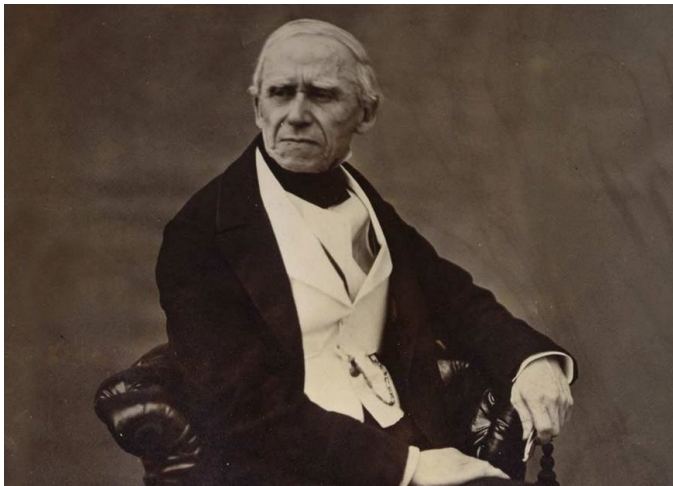
En 1827, Eusebi solicitó al rey el traslado de las pinturas de la Sala Reservada de la Real Academia de San Fernando al Museo del Prado. El monarca accedió a su petición, pero con la consabida condición de que «*aquellos que por razón de la poca decencia de sus objetos y demás circunstancias que los caracterizan merezcan ser colocados en un sitio reservado*» no fueran exhibidos.



Arriba: *La bacanal de los andrios*, de Tiziano (Museo Nacional del Prado).  
Abajo: *La violencia de Tarquino*, de Robusti (Museo Nacional del Prado).



*Las Edades y la Muerte*, de Hans Baldung Grien (Museo Nacional del Prado).



José de Madrazo (Fuente: RAH).

Las obras fueron entregadas al Museo del Prado el 31 de marzo de ese mismo año, siendo expuestas en la también denominada “Sala Reservada”, ubicada junto a la puerta de Murillo, en la actualidad salas 64-67.

El conocimiento de las pinturas que integraban esta sala proviene de la testamentaría de Fernando VII. Un total de 72 obras se hallaban expuestas, sin seguir un criterio organizativo específico. De los 35 lienzos solicitados a la Academia se exhibían 27, a los que se añadieron otros 45 procedentes de diversas colecciones y seleccionados debido a su contenido considerado indecente, como es el caso, por ejemplo, de *Las Edades y la Muerte* de Hans Baldung Grien, *José y la mujer* de Putifar de

Tintoretto o *La violencia de Tarquino* de Robusti.

El escritor francés Prosper Mérimée, quien tuvo oportunidad de visitar la sala, dejó constancia por escrito de «*que sólo se enseña a las personas portadores de un billete especial (...), pues contiene todas las desnudeces que hubieran podido asustar a las damas*»<sup>7</sup>.

Es necesario señalar, no obstante, que a pesar de lo que sugieren las palabras de Mérimée, existía cierta ambigüedad respecto a lo considerado impúdico, ya que en la colección general accesible al público se exhibían diversas obras que incluían desnudos, como por ejemplo *La bacanal de los andrios*, de Tiziano.

## El acceso público a la colección

Finalmente en 1838, José de Madrazo, director del Museo del Prado, dispuso la eliminación de la Sala Reservada y ordenó la redistribución de sus pinturas entre las diversas salas, organizadas conforme a sus respectivas escuelas y autores, donde actualmente pueden ser admiradas y apreciadas por el público.

<sup>7</sup> «Les grands maîtres du Musée de Madrid». Revista *L'Artiste* (1831).

## APÉNDICES

### La diáspora de las Poesías

Este conjunto formado por seis óleos fue probablemente realizado por Tiziano entre 1553 y 1562. De todos ellos únicamente *Venus y Adonis* permanece en España, concretamente en el Museo del Prado. El resto de la colección se halla distribuido entre el Reino

Unido y los Estados Unidos de la siguiente manera:

- *Dánae* (Londres, Apsley House). Esta obra pertenecía al botín obtenido a raíz del expolio que José I intentó llevarse a Francia y que fue capturado en la batalla de Vitoria. Fernando VII se la regaló al duque de Wellington por su ayuda durante la Guerra de la Independencia.
- *Perseo y Andrómeda* (Londres, Wallace

Collection). Esta obra fue separada de la colección en una etapa temprana. Las investigaciones sugieren que Felipe II pudo haberla obsequiado a su secretario, Antonio Pérez, para posteriormente pasar a manos de la familia Leoni, de quienes la adquirió más adelante Van Dyck.

- *Diana y Acteón* y *Diana y Calisto* (Edimburgo, National Gallery).
- *Calisto* (Londres, National Gallery).

- *El rapto de Europa* (Boston, Isabella Stewart Garden Museum).

Estas tres pinturas fueron regaladas en noviembre de 1704 por Felipe V al embajador francés, el duque de Gramont, en agradecimiento por la ayuda prestada por Francia durante la Guerra de Sucesión.

### Los cuadros salvados por Mengs

**Albrecht Dürer (Durero):**

- Adán.
- Eva.

**Annibale Carracci:**

- Venus, Adonis y Cupido.

**Francesco Furini:**

- Lot y sus hijas.

**Guido Reni:**

- Hipómenes y Atalanta.

**Luca Cambiaso:**

- Lucrecia.

**Paolo Veronese:**

- Venus y Adonis.

**Pieter Pauwel Rubens:**

- Andrómeda, libertada por Perseo.
- Diana y Calisto.
- El juicio de Paris.
- El rapto de las sabinas.
- Las tres Gracias.

**Tiziano Vecellio:**

- Dánae recibiendo la lluvia de oro.
- Venus y Adonis.
- Venus recreándose con el amor y la música.
- Venus recreándose en la música.

### Relación de las pinturas que componían la sala reservada de la Real

### Academia de San Fernando

**Albrecht Dürer (Durero):**

- Adán.
- Eva.

**Annibale Carracci:**

- Venus, Adonis y Cupido.

**Anton van Dyck:**

- Diana y Endimión.

**Cornelis de Vos:**

- Apolo persiguiendo a Dafne.
- Apolo y la serpiente Pitón.

**Copia de Nicolas Poussin:**

- Bacanal.

**Copia de Rubens:**

- Andrómeda.

**Copia de Tiziano:**

- Andrómeda y Perseo.

**Erasmus Quellinus:**

- Baco y Ariadna.
- El rapto de Europa.
- La muerte de Eurídice.

**Francesco Albani:**

- El juicio de Paris.
- El tocador de Venus.

**Francesco Furini:**

- Lot y sus hijas.

**Guido Reni:**

- Hipómenes y Atalanta.

**Jan Cossiers:**

- Prometeo trayendo el fuego.
- Luca Cambiaso.
- Lucrecia.

**Pieter Pauwel Rubens:**

- Diana y Acteón.
- Diana y Calisto.
- El juicio de Paris.
- Las tres Gracias.
- Ninfas y sátiros.
- Ninfas perseguidas por sátiros.

**Pieter Pauwel Rubens y**

**Frans Snyders:**

- Ceres y dos ninfas.

**Tiziano Vecellio:**

- Andrómeda, libertada por Perseo.
- Dánae.
- Diana y Calisto.
- Venus dormida.
- Venus recreándose con el Amor y la música.
- Venus recreándose en la música.
- Venus y Adonis

### Relación de las obras inventariadas en la Sala Reservada del Museo del Prado en 1834

**Anónimo:**

- Adonis partiendo a cazar.
- Adán y Eva.
- Al Aire. En figura de un mancebo entre muchas aves pintadas.
- Baco vencedor.
- Deucalión y Pirra.
- Diana en el baño.
- Diana y una ninfa.
- El agua de la cisterna. Mujeres jóvenes están sacando agua.
- El fuego. La figura de un hombre barbado con un hacha de cera en la mano.
- El Paraíso terrenal.
- José y la mujer de Putifar.
- La abundancia.
- La Naturaleza en medio de los cuatro elementos.
- Lucrecia dándose muerte.
- Leda con el cisne.
- País de Hebe.
- País con Diana y Acteón.
- Psiquis y Cupido.
- Retrato de mujer. Es de medio cuerpo.
- Retrato de señora.
- Retrato de señora. Tiene una rosa en la mano.
- Venus y los Amorcillos. La diosa está recostada y cerca

tiene el carro.

**Albrecht Dürer (Durero):**

- Adán.
- Eva.
- Las tres edades y la muerte.
- Las tres Gracias.

**Annibale Carracci:**

- La Magdalena está desmayada en brazos de dos ángeles llorosos.

**Anton Van Dyck:**

- Diana y una ninfa sorprendidas por un sátiro.
- Ninfas y sátiros están en diferentes grupos.

**Brueghel el Joven:**

- Convite de dioses marinos.
- El Paraíso terrenal.
- La abundancia.
- La Naturaleza en medio de los cuatro elementos.
- Venus y Cupido.
- Los cuatro elementos.

**Carlos Cignani:**

- El tiempo destruyendo a la hermosura.

**Cornelis de Vos:**

- Venus saliendo de la espuma del mar.

**Cornelisz van Haarlem:**

- Júpiter y los demás dioses

urgen a Apolo a retomar las riendas del carro del Día.

**Copia de Guido Reni:**

- Hipómenes y Atalanta.

**Copia de Rafael:**

- Adán y Eva.

**Copia de Tiziano:**

- Adán y Eva.

**Erasmus Quellinus:**

- Baco y Ariadna.
- El rapto de Europa sobre el toro.
- La Hermosura.

**Francesco Albani:**

- El juicio de Paris.

**Frans Francken II:**

- Triunfo de Neptuno y Anfitrite.

**Jacques Jordaens:**

- El juicio de Paris.
- Ninfas bañándose.

**Jacopo Comin (Tintoretto):**

- La mujer de Putifar.
- Retrato de señora.
- Retrato de mujer. Es de medio cuerpo.
- Susana y los viejos.
- Tarquino y Lucrecia.
- Purificación del botín de las vírgenes madianitas.

**Lucas Jordán:**

- Bethsabé.
- El centauro Neso herido.

**Michel-Ange Houasse:**

- Bacanal.
- Sacrificio a Baco.

**Nicolas Poussin:**

- Baco y Ariadna.
- Una vacante y un sátiro.

**Paolo Veronese:**

- Adonis abraza a Venus.
- Lucrecia quitándose la vida.
- Venus acariciada por Cupido.

**Pieter Pauwel Rubens:**

- Andrómeda y Perseo.
- Andrómeda.
- Diana y Calisto.
- El juicio de Paris.
- El Nacimiento de la Vía Láctea.

- La Abundancia.

- La Fortuna.

- Las tres Gracias.

- Ninfas de Diana defendiéndose de Sátiros.

- Orfeo y Eurídice.

**Tiziano Vecellio:**

- Andrómeda y Perseo.
- Dánae.
- Venus de Urbino.
- Venus acariciada por Cupido.

## FUENTES CONSULTADAS

- Página web de la Real Academia de Bellas Artes de San Fernando.
- Página web del Museo del Prado.
- BEROQUI, P.: “Tiziano en el Museo del Prado”, en *Boletín de la Sociedad Española de Excursiones*. Madrid (1927).  
----- “Apuntes para la historia del Museo del Prado”, en *Boletín de la Sociedad Española de Excursiones*, Madrid (1931).
- MADRAZO Y KUNTZ, P. de: *Catálogo descriptivo e histórico del Museo del Prado de Madrid*.
- PORTÚS, J.: *La sala reservada del Museo del Prado y el coleccionismo de pintura al desnudo en la corte española, 1554-1838*. Museo del Prado (2019).

## Los secretos del Retiro (II)

# Un tesoro enterrado en el Parque del Retiro en Madrid

Texto: José Ignacio Salvador Morán

El título de este artículo encierra en sí mismo una idea que este gato villano que escribe quiere desenterrar al igual que un tesoro que ve la luz. He de decir que he puesto en el título como sujeto de la oración “Un tesoro” con toda la intención, y me explico: desde mucho tiempo atrás se tenía la sospecha de que dentro del perímetro de nuestro querido parque existían tesoros ocultos, bien enterrados o bien escondidos en lugares recónditos del mismo. Esto daba lugar a innumerables leyendas que alimentar, que con el paso de los años cristalizaron en eso mismo... en leyendas.

Por poner un ejemplo: en los años cincuenta del pasado siglo, un zahorí —o como ya se denominaría en aquellos años, un *radioestesista*— de nombre Germán Cervera Malagrava, intentó por todos los medios posibles a su alcance, que no eran pocos debido a que contaba con el apoyo del mismísimo Ayuntamiento y de un grupo de empresarios, sacar a la luz un ansiado tesoro de la época de Felipe IV que se encontraría, según su péndulo y otros artilugios, en las proximidades de la Montaña Artificial del parque, que se localiza en la confluencia de la calle O'Donnell y la avenida de Menéndez Pelayo. El posible tesoro pertenecería a María Calderón, favorita de Felipe IV, a la sazón actriz conocida como “la Calderona” o “la Marizápalos”. El *Diario de Zamora* de 24 de agosto de 1957 dio cumplida noticia de la búsqueda que había emprendido Germán Cervera (Figura 1).

Lamentablemente, en aquella ocasión no se encontró tesoro alguno, pero... años después,

un soleado sábado 23 de marzo de 1968 traería consigo una sorpresa en forma de monedas de oro y en esta ocasión sí, *contantes* y *sonantes*.

El *sujeto gramatical* al que me refería en las primeras líneas toma ahora sentido: UN TESORO, un señor tesoro ¡así en mayúsculas!

### Y el tesoro... llegó

Nos encontramos en el Madrid de 1968 y no precisamente en mayo ni en las revueltas estudiantiles de aquellos años sino en el mes de marzo y en su penúltimo sábado. Dos obreros municipales, pertenecientes a la Dirección de Parques y Jardines del Ayuntamiento de Madrid, se dirigen por la avenida de Menéndez Pelayo hasta la esquina con la calle Esteban Villegas para realizar unos trabajos de cerramiento de la conocida puerta del Pacífico del Retiro y que actualmente se le conoce como la puerta de Mariano de Cavia.

# Las excavaciones del Retiro

El radiestesista Cervera está convencido de la existencia del tesoro de la favorita de Felipe IV

(Servicio especial para nuestro diario, por Eduardo de la Peña Leloup)

Hoy, como todos los días, los curiosos que asisten a presenciar las excavaciones se habían dado cita en el lugar denominado «La montaña de las ruinas», del madrileñísimo parque del Retiro donde el radiestesista don Germán Cervera asegura que encontrará el tesoro que perteneció a María Calderón, favorita de Felipe IV que vivió en el Retiro.

Nosotros somos los primeros en llegar en esta calurosa mañana agostea y en solicitar del señor Cervera una información directa para nosotros. Nos recibe con su proverbial simpatía y accede gustoso a nuestros deseos.

—Puede usted informar a sus lectores—me dice el radiestesista—que estamos a muy poca distancia de la techumbre de la bóveda que cubre la galería en la que está el tesoro.

—¿Cómo es que hoy hay tan poca actividad en la excavación? —le preguntamos, al ver a los poceros sentados en un banco próximo y en alegre coloquio con uno de los guardas del parque.

—Es que nos hemos encontrado con un banco de arena, y ante el temor a un corrimiento de tierras, dejamos la labor de profundizar y vamos a revestir el pozo de ladrillo. Cuestión de veinticuatro o cuarenta y ocho horas; en seguida a continuar hacia abajo y dentro de muy pocos días... llegaremos a nuestro objetivo.

—¿Es muy elevado el costo de estas obras?

—Juzgue usted mismo: En las excavaciones llevamos invertidas tres mil quinientas pesetas, y el presupuesto que nos envía el contratista para revestir el pozo es de siete mil.

—Según algunos—continuamos nosotros—, una vez aparecida la galería, tendrá usted que desviar se un poco a la derecha para encontrar el tesoro. ¿Es usted de la misma opinión?

—Yo —nos asegura el señor Cervera— estoy plenamente seguro que estoy profundizando materialmente encima del tesoro. Tan encima—continúa— que en el momento en que rompa la bóveda de la galería se ofrecerá éste a la vista.

—¿Y cree usted que tardará mucho en llegar a la bóveda una vez reanudada la excavación?

—Estoy convencido que llegará inmediatamente. Y para esta afirmación no solamente me baso en lo que la gente ha dado en llamar «mi optimismo», sino en que entre los escombros ya hemos encontrado trozos de ladrillo y los propios poceros dicen que ellos han cavado sobre una galería ya próxima.

—¿Ha tenido otras ofertas de carácter económico para colaborar con usted?

—He tenido varias; pero hay una que ha hecho vibrar mi fibra más sensible, y es la que me han hecho los perodistas, poniendo a mi disposición su sueldo de un mes.

Durante toda nuestra conversación no desaparece la sonrisa del rostro simpático de don Germán Cervera; y sus cabellos blancos se nos ofrecen como una garantía a la madurez de sus afirmaciones.

Le preguntamos si quiere decirnos algo para los lectores de nuestro diario, que siguen día a

día con todo interés la marcha de las excavaciones, y nos dice:

—Haga llegar a todos ellos mis saludos más sinceros y asegúreles que no serán defraudadas las esperanzas que han depositado en la existencia del tesoro y que en breve esta ilusión de hoy será una realidad.

Que así sea le deseamos al señor Cervera, para que sus deseos se vean convertidos en realidad, y que muy en breve se vean colmadas sus esperanzas. Tendemos nuestra mano al ya famoso radiestesista, que nos la estrecha con el mismo afecto que a nuestra llegada, y nos despedimos plétóricos del optimismo sin límites de que nos ha hecho participar el señor Cervera.

Figura 1.  
Diario de Zamora,  
24 de agosto de 1957.

Tras unas duras horas de trabajo a base de pico y pala cavando una zanja que habría de servir de soporte al cerramiento de la puerta (Figura 2), y cuando ésta alcanzaba sobradamente los dos metros de profundidad, Juan López González —que así se llamaba este empleado—, al meter la pala en la tierra removida previamente por el pico, ve delante de él un destello dorado que brilla como una pequeña chispa eléctrica. Escarba un poco más por los laterales del hallazgo y observa atónito cómo un cúmulo de monedas salen a la luz. Ni corto ni perezoso lanza un silbido a su compañero y le grita “¡Pedro... rápido, ven, mira esto, parecen monedas de oro!”. Pedro Urango Racionero —que así se llamaba el otro operario— observa con sorpresa el hallazgo: unas decenas de monedas semienterradas entre cú-



## GRAMA

con refrescos (al revés). 5: Cantidad (al revés). 6: Parientas. 7: Oxido de calcio. Preposición. 8: Descansaré, reposaré (al revés). 9: Surco estrecho y largo que se abre en una madera. 10: Espacios de tierra limpia donde se trilla.

### VERTICALES

1: Vasijas hechas con la cáscara interior del coco. 2: Decreto del zar. 3: Lucha, combate (al revés). 4: Proverá de cosas necesarias. 5: Sujeta con cuerdas. Agarradero. 6: Ensalzará, engrandecerá (al revés). 7: Punto cardinal. 8: Reverencia a un ser como cosa divina. 9: Tengas conocimiento de alguna cosa.

### SOLUCION AL ULTIMO CRUCIGRAMA

Horizontales. — 1: Gamonitos. 2: Mor. 3: Carabinas. 4: Nog. Tob. 5: Colocarán. 6: Sor. 7: Soclocub.

Verticales. — 1: Marañosos. 2: Rol. 3: Somagosim. 4: Nob. Col. 5: Tiritaron. 6: Nor. 7: Somabarruc.



## Un coche i

La seguridad en 100 por 100 graci

Madrid.—El semanario “SP” publica en su número de esta semana un escueto reportaje de gran interés humano para todos los automovilistas.

Está a punto de terminarse en Estados Unidos —dice la revista— la maqueta de un coche de seguridad contra los accidentes, no porque éstos vayan a dejar de producirse, sino porque no tendrán consecuencias —por lo menos graves— para los viajeros del coche accidentado. El grupo de ingenieros norteamericanos que ha estudiado durante cinco años los detalles del proyecto, costeado por una Compañía de Seguros neoyorquina, acaba de emitir su dictamen acerca de las causas que provocan las lesiones de los viajeros en los accidentes y en los medios para evitarlas.

Dichas lesiones proceden casi siempre de la brusca desigualación que se produce entre la velocidad del vehículo —detenido por un choque, vuelo o frenazo repentino— y la del viajero que en virtud de la ley de la inercia, prosigue la trayectoria que llevaba en el momento de la colisión, yendo a chocar contra el volante, el parabrisa y el techo del coche. Este principio físico elemental parecen ignorarlo los constructores de automóviles, que no han puesto hasta ahora ninguna atención en las condiciones de seguridad



mulos de arena y barro junto a las huellas de sus pisadas.

Como relata un artículo de *ABC* del día siguiente, domingo 24 de marzo (Figura 3): “El sudor del trabajo se había convertido en un sudor frío que recorría la espina dorsal de cada uno de los hombres”. Pasados unos minutos brillaba más que el oro hallado la honradez de aquellos obreros municipales que decidieron sin pensarlo dar cuenta del hallazgo al capataz, que a su vez lo puso en conocimiento de D. Manuel Herrero Palacios, director de Parques y Jardines.

Al día siguiente, una vez limpias de barro y arena cada una de las cincuenta y nueve monedas, D. Manuel y los dos empleados se desplazaron al despacho del alcalde de la ciudad, D. Carlos Arias Navarro. En el despacho de la alcaldía, don Carlos Arias les entregó una gra-

tificación de cinco mil pesetas a cada obrero y de dos mil pesetas al capataz. Un poco más tarde, el alcalde hizo saber que tanto Juan López como Pedro Urango serían recompensados con un piso para cada uno de ellos, aduciendo además que el destino de las monedas sería, probablemente, el Museo Municipal (actualmente no hay rastro de ellas en dicho lugar).

He rastreado algo más por la prensa de aquellos meses de 1968 y he encontrado un segundo artículo de *ABC* correspondiente al 3 de octubre del mismo año (Figura 4), donde efectivamente se relata que si bien los dos obreros no recibieron el piso prometido, sí que fueron recompensados con doscientas treinta mil setecientas cincuenta pesetas. Cabe indicar que dicha cantidad de dinero era suficiente para la adquisición de un pequeño piso en el Madrid de aquellos años sesenta.



Figura 2. Puerta de Mariano de Cavia, en el Parque del Retiro.

Para finalizar hay que detallar la composición del tesoro encontrado, que era la siguiente: cincuenta y nueve monedas en total, entre las cuales las más valiosas serían dos monedas con la efigie de Carlos III, veintinueve con la de Carlos IV y ocho con la de Fernando VII;

de las veinte monedas restantes no he obtenido información.

Fueron valoradas todas ellas en unas trescientas mil pesetas por expertos numismáticos de la época.

**UN TESORO EN EL RETIRO**

**DOS OBREROS DE PARQUES Y JARDINES ENCUENTRAN 59 MONEDAS DE ORO VALORADAS EN MAS DE 300.000 PESETAS**

**Para premiar su honradez el alcalde les entregó cinco mil pesetas y les ofreció un piso a cada uno**

Madrid. (De nuestra Redacción.) ¿Quién no recuerda a aquel zahorí que hace unos años tuvo a Madrid en tensión con sus afirmaciones de que en el Parque del Retiro existía mucho oro enterrado? ¿Quién ha olvidado los trabajos de zapa que se efectuaron en el parque madrileño siguiendo las oscilaciones del péndulo que el zahorí manejaba y sus continuas demandas de más abajo, más abajo, que ya está próximo el tesoro? Se perdió el tiempo, se perdió el dinero invertido en la empresa y se perdió en el olvido el zahorí de turno.

De pronto, sin varilla, sin péndulo, con

---

**La GRASA**

No deje que la grasa deforme su figura, consérvese joven, ágil, esbelta

simples palas y picos, dos obreros madrileños han encontrado un auténtico tesoro en el Parque del Retiro, un tesoro en monedas de oro y... de rechazo, por honrados, sendos pisos...

La historia comenzó ayer, sábado, cuando Juan López González y Pedro Urango Racionero, obreros afectos a la Dirección de Parques y Jardines del Ayuntamiento de Madrid, se hallaban trabajando, hacia la una y media de la tarde, en las obras de construcción de cerramiento de la puerta de Pacífico, en el Retiro. Juan López cavaba en una zanja a dos metros de profundidad. Al meter la pala en la tierra removida por el pico, un destello dorado. Y en la tierra la alucinante visión de un buen número de relucientes monedas de oro. Juan López se quedó atónito unos segundos; se agachó, recogió una de aquellas codiciadas monedas y, momentáneamente, se apoderó de él esa fiebre del oro que se conoció primero en California y hace unos días en los mercados internacionales. Pronto reaccionó. Llamó a su compañero Pedro Urango.. ¿Qué hacer?

Figura 3. Diario ABC, 24 de marzo de 1968.

**Recompensa a dos operarios de Parques y Jardines**

Doscientas treinta mil setecientas cincuenta pesetas recibirán los operarios municipales de Parques y Jardines, don Juan López González y don Pedro Urango Racionero, como participación que les corresponde por el hallazgo, en el parque del Retiro, de 59 monedas de oro.

El 23 de marzo de este año, cuando realizaban una zanja en el Retiro, encontraron 59 monedas de oro, hecho del que dieron cuenta al capataz, quien, a su vez, lo comunicó al director del Servicio de Parques y Jardines. En aquella ocasión el alcalde les felicitó por su honradez, les recompensó con 5.000 pesetas a cada uno y prometió facilitarles una vivienda, ya que ambos carecían de ella.

De las monedas, dos llevan la efigie de Carlos III, veintinueve la de Carlos IV,

---

**SE AMPLIA EL PLAZO DE MATRICULA**

La Escuela Oficial de Radiodifusión y Televisión anuncia que el plazo de matrícula para los Estudios Generales de Radiodifusión y Televisión; primer curso de Estudios Sectoriales; curso de Estudios Especiales para Profesionales de Radio y Televisión y Licenciados y curso para Auxiliares Técnicos, queda ampliado hasta el próximo sábado, día 5.

Las horas de matrícula, todos los días hábiles, son de 10 a 13 horas, en la Secretaría de la Escuela (Ciudad Universitaria, carretera de la Dehesa de la Villa). Teléfono 241 94 25, extensión 48.

---

ocho la de Fernando VII. Las monedas fueron valoradas, en un principio, en unas 300.000 pesetas.

**Reunión del Patronato de Protección de Animales y Plantas**

En la Casa de la Villa, bajo la presiden-

---

**LOCALES**

Figura 4. Diario ABC, 3 de octubre de 1968.

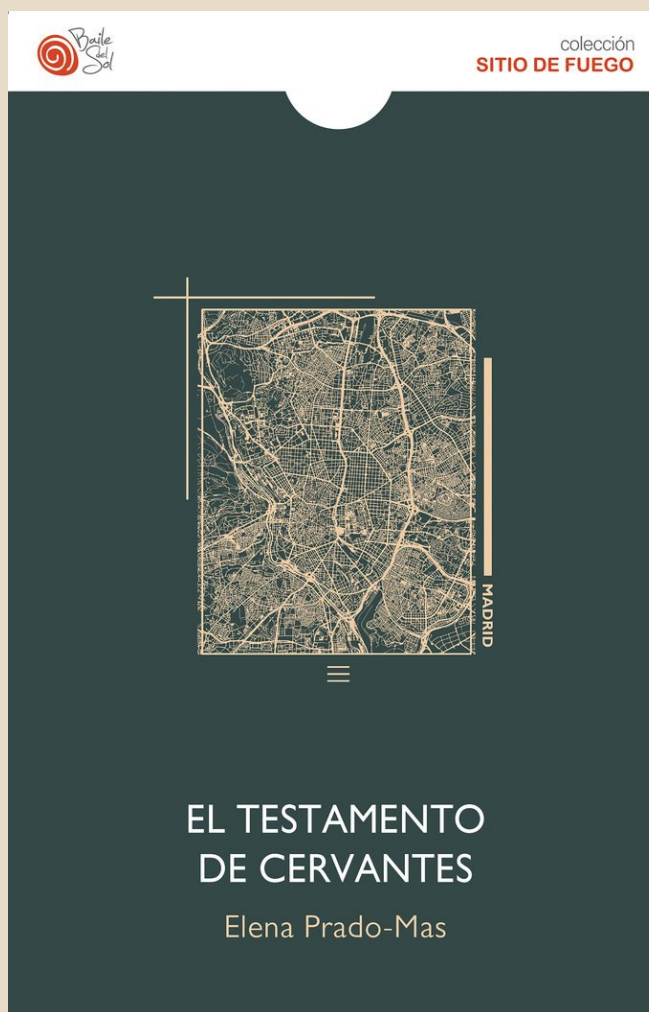
# “El testamento de Cervantes”, de Elena Prado-Mas

Reseña y entrevista: José Manuel López Marañón

«Ni los bombardeos durante la guerra para acabar con la República, ni la sombra de casi cuarenta años de ominosa dictadura, ni la sangre vertida por la vileza de etarras y yihadistas, han podido con Madrid, que como los vencejos vuela alto, más allá de las mil y una miserias que la acechan y de las que muchos, estúpidamente, la hacen símbolo o estandarte. Madrid no es más que ella misma, no metáfora de éxitos o fracasos ajenos, pero es fácil señalarla como culpable y muchos exorcizan en ese señalamiento toda clase de demonios individuales y colectivos, como es experto en hacer el buen inquisidor que todos –aunque algunos más que otros– llevamos dentro».

(Fragmento del prólogo)

*El testamento de Cervantes*  
Elena Prado-Mas,  
Ediciones de Baile del Sol (2024)



**E**lena Prado-Más (Madrid, 1975) ha estudiado Filología Hispánica en la Universidad Complutense de Madrid y en la *Scuola Normale Superiore* de Pisa, Italia. Desde el año 2002 es profesora de Lengua y Literatura en la enseñanza secundaria pública de la Comunidad de Madrid. En 2016 ha publicado su primer libro, *Cuentos mitológicos y otros relatos*. Otro volumen suyo de relatos, *Nueve cuentos republicanos*, fue finalista en 2022 del

premio Setenil. Prado-Mas es asimismo autora de una novela histórica publicada en 2019 y ambientada en los últimos años de la Florida española: *La isla de Amelia*.

Desde el prólogo de *El testamento de Cervantes*, su autora (Prado-Mas decide «autoprologarse») hace un extenso elogio de la ciudad que la ha visto nacer, crecer, estudiar y convertirse en escritora: Madrid. Son páginas de

encendido amor a la Villa y Corte que gustarán a los lectores de **LA GATERA DE LA VILLA**, y que llevan de cabeza a devorar los nueve cuentos que las siguen, cuentos estos ambientados en diferentes épocas y zonas madrileñas.

Cinco relatos, excelentes, de *El testamento de Cervantes* llevan la palabra «terror» como anticipo. Pero Elena Prado-Mas descarta cualquier asomo de susto barato prefiriendo armar sólidas atmósferas, cada vez más cerradas sobre sí mismas y desde las cuales sus protagonistas experimentan angustiosas experiencias que obligan, forzándolos al límite, a tomar drásticas decisiones... pero estas se suelen ver abortadas por un destino ineluctablemente (al que no es ajena la magia).

En «**El Lego**» Emma descubre un Lego cuyas figuras humanas reproducen el vestuario y el físico de ella, el de su marido y el de sus hijos mellizos. Barrunta que, quizá, una foto que colgó en Facebook sea la que haya servido de modelo. Recurre entonces a un abogado para que se ponga en contacto con la juguetería danesa. La respuesta de una diseñadora abre nuevos y turbadores cauces de preocupación.

«**La capilla de San Isidro**» muestra a un profesor de la ESO, cómodamente instalado en su despacho, corrigiendo exámenes, con el misere-re que ensaya un coro como fondo musical. Este docente se lleva la sorpresa de su vida cuando descubre cómo las respuestas a una misma pregunta sobre un texto de Bécquer atañen, sin excepción, a circunstancias de su vida que, hasta ahora, solo él creía conocer.

En «**El interfono**» el aparato que comunica el dormitorio de una madre con el de su hijo emite señales de alerta. Al ir en innumerables ocasiones a comprobar qué sucede, ella encuentra al pequeño siempre dormido, plácido. La intranquilidad en esta realista narración de un caso *poltergeist* (Prado-Mas recurre a la primera persona por única vez en su libro) progresa a la par que la mujer va descartando lugares de dónde puedan proceder tales sonidos.

«**La piscina**» cuenta cómo un informático se ejercita desde hace años en una piscina. Por motivo de unas obras debe acudir a otra. En la nueva, de agua fría y con doce metros de profundidad, nada inquieto. Temores de infancia pródigos en grutas abisales lo visitan en sueños y él, por las mañanas, hace sus largos temiendo que ahí abajo habite un monstruo.

Y en «**La cumbre de la OTAN**» una fotógrafa acude al Museo del Prado para cubrir una cena de gala. En el baño, Pilar conversa con la mujer del presidente de un pequeño país que habla español por haber residido en Madrid. En la despedida confiesa a la reportera que dejará a su marido antes del ágape. Avisada, Pilar ve cómo un secretario entrega una nota al mandatario.

De los cuatro relatos restantes de *El testamento de Cervantes* tres –asimismo, magníficos– refieren otras tantas historias que tienen como marco el desconfinamiento que se vivió en Madrid cuando la pandemia de Covid-19 decrecía en número de víctimas.

«**Arco iris circular**» se sitúa en mayo de 2020, cuando las condiciones del confinamiento empezaban su relajación. Marta da su permitido paseo por el Jardín Botánico y ve un arco iris que rara vez se observa con semejante nitidez. Recuerda entonces cómo un profesor, Miguel, al que sus alumnas adoraban, prometió invitarlas a la terraza de su casa cuando hubiera un arco iris circular.

En «**La Cuesta de Moyano**» personas de toda condición se apiñan frente a las cerradas casetas de libros. Los une cierta ansiedad y la felicidad por encontrarse al aire libre. Cuidadoras latinas con niños, grupos de WhatsApp, parejas que charlan, un perro que olisquea residuos... Del grupal retrato sobresale esa negacionista que explica sin rubor cómo no piensa vacunarse.

Y en «**Junta de evaluación**» descubrimos a Javier, quien asiste desde su casa a una reunión telemática del claustro del centro donde imparte clases. En esa junta aparece, de forma

inesperada y en un recuadro de la pantalla del ordenador, una mujer que lo enamoró y de la que él lleva quince años sin saber. La sorpresa de la pareja reencontrada provoca embarazosas reacciones entre ellos y también en los demás profesores.

Por *Madrid oculto*, maravilloso libro de Marco y Peter Besas reseñado para el número 51 de LA GATERA DE LA VILLA, nos enteramos de cómo el inmueble original donde vivió y murió Cervantes se subastó públicamente a comienzos del siglo XIX. Adquirido por un empresario, Luis Franco, tenía esta intención de demolerlo para construir sobre su solar uno de nueva planta y venderlo. La noticia llega a Ramón Mesonero Romanos, que en aquella época es ya un escritor consagrado y, también, activo defensor de las tradiciones y legado histórico de Madrid. Mesonero se reúne con el rey Fernando VII para informarle del ultraje cultural que está a punto de materializarse. En apariencia sensible a las quejas de don Ramón, el rey lo tranquiliza y autoriza para que compre la casa y la convierta en un «establecimiento literario». Pero Franco, un ignorante que confunde a Cervantes con don Quijote (pensaba que era el personaje de ficción quien vivió en esa casa, ahora en su poder), se niega con rotundidad a vender. Pese a los esfuerzos en contrario de Mesonero Romanos el edificio es finalmente derrumbado. Varios años después, en 1834, Mesonero consigue que, al menos, se coloque una placa en el portal para recordar cómo en el antiguo inmueble vivió y murió Miguel de Cervantes. La ocasión se aprovecha para el cambio de nombre de la calle, que pasa de llamarse Francos a Cervantes.

En el portal número 2 la inscripción de la placa es la siguiente:

*Aquí vivió y murió  
Miguel de Cervantes Saavedra  
cuyo ingenio admira el mundo.  
Falleció en MDCXVI.*

El lugar exacto donde descansaban los restos de Cervantes fue una incógnita durante 400



Placa e inscripción de Cervantes.

años. Se tenía la certeza de que había sido enterrado bajo el Convento de San Ildefonso de las Trinitarias Descalzas (calle Lope de Vega, 18), pero, con el paso del tiempo, se olvidó el lugar preciso. En 2015, gracias a un radar de penetración terrestre, se logra dar con el lugar exacto donde están los restos del inmortal escritor. Ahora reposan, dentro de la iglesia del Convento, en una sencilla tumba con lápida.

Una curiosa incoherencia del barrio de las Letras es que el lugar donde fue enterrado Cervantes esté en la calle Lope de Vega, mientras que la casa donde vivió Lope de Vega (ahora un museo cuya visita podemos recomendar) se ubique en la calle de Cervantes, concretamente en su portal 11.



Convento de las Trinitarias Descalzas.

El cuento con el que Elena Prado-Mas cierra su tercer libro de relatos le regala el título. «El testamento de Cervantes» aprovecha las vicisitudes históricas del primer tercio del siglo XIX en Madrid, con la llegada de los Cien Mil Hijos de San Luis y la recuperación del trono español para Fernando VII, para ambientar el relato más extenso de esta colección. Con personajes reales como el propio rey, Ramón Mesonero Romanos y el hombre de negocios Luis Franco acompañándolos, la autora pone en pie a su terceto protagonista.

Don Manuel, viudo rentista que vive gracias a sus olivos en una casa de la calle Ave María (la cual, desde hace diez años, se niega a abandonar); su criado Leopoldo, ex actor de teatro que tuvo que abandonar la profesión por un accidente; y Leonora Bacelar, viuda sevillana que se ha trasladado a Madrid con su hija –apasionados lectores de *El Quijote los tres*– pergeñan un plan consistente en redactar el testamento del genio de Alcalá de Henares.

Con tal fraude, que haría que las obras no dieran inicio hasta tener lugar una dilatada inspección arqueológica, buscan evitar que Luis Franco (en connivencia con el rey felón quien, en realidad, solo de cara a la galería pretendía preservar el edificio que albergó a Cervantes) derribe el inmueble. Se suceden divertidas peripecias que culminan con la introducción del falso testamento en la vivienda aún sin derruir. Y en paralelo Leopoldo y Leonora se enamoran y entre ambos tratarán de que Manuel salga, por fin, de su casa. Un desconfinamiento *avant la lettre* resuelto con habilidad y gracia por Elena.

## Entrevista con Elena Prado-Mas

**En la reseña de *El testamento de Cervantes*, tercer libro de relatos de Elena Prado-Mas, comentamos cómo en sus cinco primeros se las arregla muy bien para atemorizar sin recurrir a fáciles sobresaltos, lo que es de agradecer.**

**Durante casi todos estos cuentos la autora madrileña encierra a sus protagonistas en ámbitos reducidos (un despacho, un dormitorio, una piscina o el cuarto de baño de un museo) para desde ellos crear, progresivamente, solventes tensiones narrativas. Díganos, Elena, ¿idea sus inquietantes atmósferas a priori o, por el contrario, cada**

**relato va exigiéndole desarrollos tan particulares como cerrados?**

A veces la acción empieza a marchar «sola», avanza por rutas que no habías previsto y acabas en un desenlace que no estaba en tu cabeza al comenzar a escribir. Otras veces, en cambio, el hilo que conecta el planteamiento y el desenlace está clarísimo, tenso y visible, aunque luego puedan producirse añadidos por en medio que no estuvieran planeados. En estos casos en que el diseño fundamental del cuento está desde el principio y se mantiene, a veces parto de una frase, otras, de un escenario, y aquí conecto con la alusión a las

atmósferas de tu pregunta. El cuento «La capilla del San Isidro», por ejemplo, se ideó en una tarde que yo misma pasé corrigiendo en el departamento de Lengua y Literatura del San Isidro, que es el instituto de Madrid en el que trabajo. El silencio que sigue al fin de las clases de la mañana, la visión de los centenarios muros de la capilla al otro lado del patio y el olor de los libros, me hicieron percibir ese lugar en el que me encontraba como un espacio distinto, nuevo, de ficción, y el cuento nació en minutos, como una Atenea armada y adulta. Por supuesto, el peculiar ejercicio mental que supone corregir, en el que quiméricamente tratan de reducirse a algo numérico conocimientos y habilidades y en el que mantienes un extraño diálogo con tu alumnado, sumó para que mis neuronas se alborotaran y el cuento cobrara forma.

**Nos ha gustado mucho este primer grupo del libro. Pero si tuviésemos que elegir de él un cuento nos quedamos con el primero, «El Lego». Su argumento resulta sumamente imaginativo, y, a la vez, condenadamente posible. La sensación de pánico de su protagonista usted la transmite sin que se perciba esfuerzo y de manera inapelable. Los abundantes peligros de internet y las redes sociales refuerzan, además, el concentrado interés por el relato.**

**La facilidad con que se lee un cuento como es «El Lego», por otra parte con tanta carga de profundidad,... ¿se deberá quizá a estar inspirado en alguna experiencia propia?... ¿Oyó alguna vez que un juguete reproduzca vivencias de personas con semejante grado de fidelidad?**

No, el motivo que desencadena la acción de «El Lego» es completamente inventado. Eso sí, llevaba mucho tiempo rondándome en la cabeza. Mi hijo de once años es muy aficionado a los legos y un día, cuando tenía seis o siete, imaginé que en su carta a los Reyes Magos, en lugar de un Lego de *Star Wars* o de Harry Potter, pedía uno «de nosotros». Me pareció posible y terrorífico. El resto, el engranaje del cuento, se hace posible gracias a la fascinante

e inquietante sociedad de la comunicación en la que vivimos.

**Ocho de los nueve relatos de *El testamento de Cervantes* vienen en tercera persona. Este uso le permite cierta distancia con lo referido, una distancia más adecuada si cabe para el primer grupo a la hora de lograr sobre el lector un acongojo natural, nada impuesto.**

**«El interfono» es el único cuento narrado desde la primera persona. Esa tremenda inquietud provocada porque a un niño pueda estar sucediéndole algo casi demanda que su narradora (la madre aquí) lo refiera desde sus entrañas... ¿Viene parido este relato desde las prevenciones de su posible maternidad?**

En efecto, me gusta narrar en tercera persona. Como en tantos otros aspectos relativos a técnicas narrativas y a estilo, soy consciente de sonar clasicota, incluso anticuada para algunos. Por ejemplo, como lectora me gusta más el modo de dialogar de las novelas del XIX que el actual, en el que se busca la inclusión de los diálogos en el fluir narrativo, lo que, de algún modo, implica su supresión como tales. Por eso a mí me gusta dialogar a la antigua, con guiones y puntos y aparte, quizá por orden, quizá por homenaje a las horas de emoción y de placer que cientos de diálogos de Galdós, Dickens, Stendhal, Dostoievsky, Collins, Pardo Bazán, Víctor Hugo, Clarín, Valera o Dumas me han regalado. Son maneras, supongo, y las mías, al escribir, tienden a lo decimonónico. En «El interfono», sin embargo, narro en primera persona, sin duda por lo que apunta en su pregunta: durante la crianza de mi hijo usé un interfono, pero poco, sólo en días de reuniones familiares cuyo bullicio hacía imposible oírle si lloraba desde un dormitorio apartado. Por la noche, en nuestra casa, lo deseché por terrorífico. Debería haber un ejército de relatos de miedo sobre los interfonos, como los hay sobre espejos. Es escalofriante cómo desfiguran el llanto de los bebés, volviéndolo ajeno y remoto. Uf, se me ponen los pelos de punta.

**El cambio de registro para el segundo grupo de cuentos de *El testamento de Cervantes* es notable. Pasamos del desasosiego y la inquietud a lo que serían ahora historias muy distintas –mínimas y cotidianas– en una gran ciudad como Madrid. Pero tras ellas hay un hecho tan infrecuente como trágico: la pandemia mundial que afectó al mundo durante dos años eternos.**

**Para Elena Prado-Mas desconfinamiento es sinónimo de reencuentros. En «Arco iris circular» entre una alumna y un profesor inolvidable; en «Junta de evaluación» entre antiguos amantes que llevaban quince años sin verse; y en «La Cuesta de Moyano» personas de todo tipo cruzándose en ese insustituible mercado del libro de segunda mano, cerrado por aquel entonces.**

**¿Cree que la Covid-19 reforzó esa necesidad que los seres humanos tenemos, a pesar de que tantas veces disimulemos, de (re)encontrarnos en una sociedad deshumanizada como es esta a la que hemos llegado?**

Sí. Lo triste es que lo social no siempre comporta lo humano, es decir, que el hecho de salir con amigos y relacionarnos con mucha gente, no implica necesariamente estar haciendo un verdadero ejercicio de ensanchar nuestra humanidad, ponernos en los zapatos del otro, tratar de comprenderle, quererle y aprender de él. Sin duda, hay gente con escasa vida social y una enorme humanidad a sus espaldas, y gente que se pasa la vida haciendo cosas con otras personas y que en el fondo está bastante ensimismada. Pero sí, sin duda el desconfinamiento literal que vivimos tras los meses más duros de la pandemia nos obligó a esa búsqueda, porque además, en ese contexto, las emociones estaban a flor de piel, porque habíamos tenido miedo y aún lo teníamos, y porque sentíamos gratitud hacia colectivos profesionales –especialmente, claro está, el sanitario– que lo dieron todo, la vida incluso, por minimizar los daños. Para mí fue algo tan complejo y tan significativo, que he incorporado la palabra y la idea de desconfi-

namiento a mi vida con un sentido más amplio que el literal, como hago en el último cuento, el que da título al volumen.

**¿Es descabellado suponer, como en el cuento de la alumna y su antiguo profesor, o en el de los dos enamorados que se reencuentran *on line*, que a pesar de todo el amor todavía es posible?**

¡Claro que no es descabellado pensarlo! Por supuesto que el amor es posible. ¿Todavía? No creo que el amor sea hoy más difícil que hace dos mil años, o quinientos, o cien. El amor siempre ha sido difícil, como decía Rilke, sólo que ahora somos, afortunadamente, más inconformistas, y a menudo no nos conformamos ni con los rescoldos ni con los ecos del amor y queremos su plenitud. Puede que estas exigencias nos compliquen la vida, pero forman parte de una libertad y de una búsqueda que, personalmente, considero irrenunciable.

**Tres cuentos de *El testamento de Cervantes*, «La capilla de San Isidro», «Arco iris circular» y «Junta de evaluación» tienen como protagonistas a otros tantos profesores. Y a todos ocurren acontecimientos y sucesos que nada tienen que ver con una profesión (tan imprescindible como poco valorada) cuyas docentes rutinas por parte de quienes las ejercen tantas veces la presuponen como tendente a la desgana, llevando a veces a la depresión.**

**Elena Prado-Mas es profesora en la enseñanza secundaria pública de Madrid... ¿escribió estos relatos como válvula de escape a un comprensible hartazgo lectivo, o realmente enseñar acarrea momentos de intensidad como nos muestra desde el ámbito de la ficción?**

Lo segundo, lo segundo. Enseñar acarrea momentos de intensidad, créame, apoteósica. Soy una enamorada de mi profesión. Eso no quita que la reconozca como una profesión agotadora, que requiere una combinación de esfuerzo físico y mental considerable y que en



la Comunidad de Madrid desempeñamos en condiciones más duras que en otras autonomías. Incomprensiblemente, nuestra Consejería de Educación nos mantiene en un permanente agravio comparativo en relación a otras comunidades en cuanto al número de horas que trabajamos y en cuanto al sueldo que cobramos (no digamos si tenemos en cuenta los precios de Madrid).

**El cuento más largo es «El testamento de Cervantes» y con él se cierra este volumen al que da título. Los intentos de paralizar el derribo del inmueble donde vivió y murió el manco de Lepanto se nutren de acontecimientos históricos que tuvieron lugar en las primeras décadas del siglo XIX en Madrid.**

**Pero la invención trasciende a la historia gracias a unos personajes muy bien perfilados que, desde su intrahistoria, se integran a la perfección con la trama. Incluido en el grupo dedicado al desconfinamiento, y a pesar de ocurrir hace casi doscientos años, «El testamento de Cervantes» expone también un (muy particular) desconfinamiento.**

**Su única novela hasta la fecha, *La isla de Amelia*, ambientada en los últimos años de la Florida española, viene etiquetada como novela histórica. ¿Qué puede decirnos de esta obra?, ¿estará en ella combinado, con**



Elena Prado-Mas.

**similar éxito que en el cuento sobre Cervantes, narración e historia?**

Yo quiero escribir novela, pero no dispongo de tiempo. No sé si con *La isla de Amelia* conseguí esa feliz fusión de narración e historia, espero que sí. Es una obra a la que le tengo un aprecio enorme y recuerdo nítidamente todo el proceso de su escritura. Por una parte, recoge una historia de amor que quería contar desde hacía mucho tiempo, por otra, habla de acontecimientos históricos alucinantes incluso en el contexto en el que se dieron, como la expedición española a Dinamarca, la toma de la isla de Amelia o el caso Ambrister y Arbuthnot. Viendo un día la tele, recién llegado Trump a la Casa Blanca, a mi pareja le llamó la atención el cuadro que había colocado en el despacho oval: era el del presidente Andrew Jackson. Me explicó que todos los presidentes elegían a cuál de sus predecesores colocar en ese lugar principal del despacho, de modo que era una elección cargada de significado, con la que enviaban un primer mensaje de declaración de intenciones. Jackson, me contó, había sido un presidente brabucón, muy alejado de otros modelos más ilustrados, independientemente de la dicotomía entre progresismo y conservadurismo, y me habló de su papel, cuando todavía no era presidente, en los episodios que llevaron a la firma del tratado Adams-Onís, tratado por el que perdimos definitivamente la Florida. Antes de darme cuenta tenía la novela entera en la cabeza, con sus dramáticos capítulos ambientados en las guerras napoleónicas, su parte inglesa y su parte americana, incluido el largo juicio que es clave en la trama y el misterio en la vida del protagonista que vertebra toda la segunda parte.

**¿Qué opina de la fusión de estas materias y sobre que el género histórico siga tan de moda en España?**

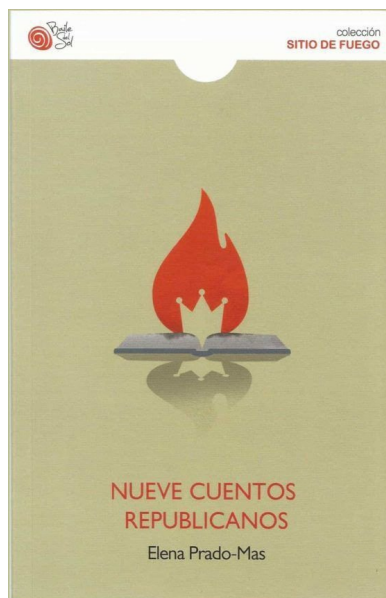
En España y en todo el mundo. No he leído algunos de los títulos más exitosos de novela histórica, pero sí clásicos fundamentales, como la maravillosa *Bomarzo* de Mújica Laínez o los *Episodios Nacionales* de Galdós, de los que

no me canso nunca. No sé por qué esa fusión de acción histórica y acción ficticia atrapa tanto al lector actual. Quizá la clave de su éxito no radique en esa combinación, sino en la presencia de ciertos elementos, como el misterio o la traición, que no suelen faltar en las tramas de novelas históricas actuales. Tampoco es fácil determinar dónde termina la novela histórica y dónde empieza la novela con un trasfondo histórico relevante. Está claro que *Ivanhoe* o *Memorias de Adriano* encajan en eso que estamos llamando novela histórica, pero, ¿y *El nombre de la rosa* o *La cartuja de Parma*?

**LA GATERA DE LA VILLA centra sus contenidos (históricos, biográficos y literarios) en la ciudad de Madrid. Tras la lectura del prólogo de *El testamento de Cervantes*, escrito por usted misma, cualquiera se da cuenta de que para su vida esta ciudad ha significado y significa muchísimo.**

**Pero... ¿qué aporta Madrid a la escritura de Elena Prado-Mas?**

Es el escenario de la mayor parte de mi vida. Mi padre es gallego y mi madre es catalana, lo que, en mi opinión y frente a lo que suele decirse, me convierte en una madrileña típica, pues los madrileños más numerosos somos mezcla de no madrileños, sobrevenidos. En Madrid he encontrado magníficos lugares en los que estudiar, los médicos que he necesitado, una vida cultural riquísima y todo lo que supone una gran ciudad. Es evidente que le faltan siglos y le sobran coches; lo primero no tiene remedio, lo segundo aún estamos a tiempo de remediarlo, pero falta voluntad política. Por tener, tiene

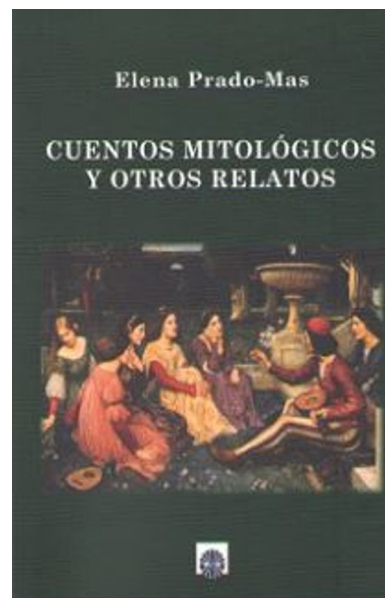


hasta grandes detractores, gente enfadadísima con Madrid que confunde a la ciudad con sus gobernantes y que vive en una especie de permanente estado de despecho, y digo despecho porque es imposible aborrecer tanto algo que no se ame o se haya amado. Mi madre, cuya madre era madrileña y cuyo padre era barcelonés, nació y se crió en Gerona, ciudad que adora y en la que vivió hasta los 27 años. Cuando en 1970 mi padre y ella tuvieron que trasladarse a Madrid, dejar Gerona le supuso una tristeza enorme. Nunca desaparecerá esa nostalgia, pero siempre cuenta que, una vez en Madrid, pronto le conquistaron su gente, su cielo y su agua. No es poco. En fin, soy una madrileña medio gallega y medio catalana, del Barça y emparejada con un vallisoletano. Una madrileña típica.

**¿Puede decirnos qué le ocupa actualmente en su faceta de autora?**

Ando dándole una última vuelta a una novela ambientada en Pisa y que comencé a idear la mañana en la que supe que Umberto Eco había muerto. Llevaba años pensando que quería escribirle una carta para agradecerle *El nombre de la rosa* y, de pronto, era tarde, definitivamente tarde. Entonces se me ocurrió que en lugar de una carta podía escribir una novela y acogerme así a aquello que él había explicado muchas veces a propósito de la creación de *El nombre de la rosa*, eso de que la había escrito tras darse cuenta de que la idea

que quería expresar encajaba mejor en una novela que en un ensayo, su género habitual hasta entonces. Pensé que quizá también mi gratitud encontraría en una ficción mejor cauce que en una carta.



# Entrevista a José Luis Labad

Realizada por Ana García Aranda

En esta ocasión os traigo una entrevista sobre un libro que considero una de mis mejores lecturas en 2024: **El motín de los gatos**, de **José Luis Labad**, editado por Esstudio Ediciones.

**José Luis Labad** es un poeta y escritor de barrio que mide las palabras con mimo y sencillez, trasladándolas al papel con la calidez que lo caracteriza, llenándolas de fantasía y pasión. Fue nombrado Embajador de la Paz en París y Ginebra por el Círculo de Embajadores de la Paz. También es Embajador de la Palabra del Idioma Español, Académico y director en España de la prestigiosa Academia Norteamericana de Literatura Moderna Internacional en New Jersey, EE. UU, y codirector del programa "El anaquel de los libros" de la Cadena Ser Madrid Oeste. Su trabajo en la literatura y sus acciones de voluntariado social le han hecho acreedor de importantes distinciones, además de moldear en él una visión de la vida más humana y cercana al lector.

La novela, ambientada a finales del siglo XVII, nos muestra cómo, en sus últimos días de vida, Carlos II libra una feroz batalla contra la muerte y la sucesión, mientras sus enemigos políticos tejen sus propias intrigas en busca del poder. En la Plaza Mayor de Madrid, un grito libertario da comienzo a un motín que, aunque breve, amenaza con cambiar el destino del pueblo: es el célebre "Motín de los Gatos". Al mismo tiempo, un fraile queda atrapado en una conspiración, y una joven, hija de una criada y posiblemente de un influyente clérigo, busca respuestas sobre su origen.

Catalina y Fray Anselmo emprenden juntos un arriesgado viaje hacia la Basílica de Nuestra Señora de Atocha y el corazón de la corte de finales del siglo XVII, en una búsqueda que pondrá a prueba sus destinos. Entre Olmedo, Peñafiel y Madrid, la novela teje una trama de intriga, venganza, amor y fantasía, donde los sentimientos se cruzan y las vidas de sus protagonistas se entrelazan de manera irrevocable.



## Entrevista a José Luis Labad

**¿Cómo surgió la idea de escribir una novela basada en un hecho no muy conocido de la historia de España?**

Como todas las historias que a los escritores nos vienen a la cabeza. Un día en Olmedo, leyendo la obra de Lope de Vega *El caballero de Olmedo*, me dije: tengo que empezar una historia que comience desde esta ciudad. Pensé en el tema principal y me acordé del Motín de los gatos que tan solo duró un día. Y allí mismo empecé con la historia.

**En el prólogo citas a Luis Antonio Ribot García, Académico Numerario de la Real Academia de la Historia: “Ni tan hechizado, ni tan decadente.” Uno de los mejores monarcas españoles. ¿Estás de acuerdo con esta afirmación sobre Carlos II? ¿Por qué ha sido la historia tan injusta con su figura?**

La verdad es que la historia ha sido injusta y a veces cruel con la figura del último de los Austrias. Carlos II ha sido el rey más denostado de la historia. Pasó como un rey nefasto. Su fealdad y su falta para procrear contribuyeron a que su figura fuera maltratada.

Creo que supo rodearse de los mejores y algunos de sus logros, como las reformas en la Junta de Comercio, las eficaces disposiciones monetarias, que acabaron con las manipulaciones. La reorganización de la estructura de la Hacienda castellana, o la eliminación de la importante deuda acumulada, fueron fundamentales en la economía de finales del siglo XVII.

Mejoró también la relación entre la Corte y los reinos, tras las graves crisis de los años centrales del siglo que dieron lugar a las revueltas de Cataluña, Portugal, Nápoles y Sicilia.

Fueron muchos los éxitos de Carlos II, aunque, como en todo reinado, también hubo aspectos negativos.

**Me ha parecido muy original que sea Manolillo el Trovador quien nos cuente la historia. ¿De dónde surgió este carismático personaje?**

Alguien tenía que contar la historia y pensé en Manolillo. ¿Quién mejor que un trovador que iba de pueblo en pueblo contando historias, fuera el escritor omnisciente que nos llevará de la mano por las vidas de Catalina y fray Anselmo?

**¿Es cierto que Carlos II ordenó abrir el pudridero para poder despedirse de su amada María Luisa? Es algo romántico y tétrico al mismo tiempo.**

No podría precisar si es verdad o simplemente una leyenda. Parece ser que Carlos II estaba muy enamorado de la reina María Luisa, su primera esposa, y que a su muerte lo pasó muy mal, cayendo en una gran depresión. Indudablemente, si fue verdad, fue un acto tétrico y romántico al mismo tiempo.

**“Quien Señor de Castilla quiere ser, a Olmedo de su parte debe tener”. ¿A qué se debía la importancia de la Villa de los Siete Sietes?**

La importancia que se daba a Olmedo durante el Medievo se refleja en el refranero, que decía que: "Quién señor de Castilla quiera ser, a Olmedo de su parte ha de tener". Olmedo siempre ha sido una ciudad de suma importancia para Castilla.

La localidad antiguamente era conocida como: de los siete sietes. Ya que tenía siete plazas, siete iglesias, siete conventos, siete arcos o puertas de entrada, siete casas nobles, siete fuentes y siete pueblos.

**¿Qué vida tan dura la del pequeño Anselmo! ¿Era común que los padres trataran de ese modo a sus hijos?**

No, pienso que no tan mal, aunque desde muy pequeños solían trabajar duramente. La familia del poco agraciado Anselmo era una

familia de clase burguesa y no podía permitirse el lujo de que vieran a un ser tan horrible en su familia, por eso lo metieron en la abadía benedictina de San Martín.

**Don Severino es un personaje entrañable. ¿Crees que los profesores pueden cambiar vidas transmitiendo la pasión que sienten por la materia que enseñan?**

Categoricamente, sí, te pueden enseñar muchas cosas positivas, pero también los hay que te hacen odiar alguna asignatura o abandonar los estudios por falta de motivación. La profesión de maestro tiene que ser vocacional, tiene que transmitir conocimientos, valores y respeto.

**Anselmo debía hacer la compra para que las obras literarias no le sorbieran la sesera. ¿Qué pensarían sus superiores de los que leemos cerca de cien libros al año? ¿Nos recluirían por locos?**

Seguro que sí, antes y ahora. Es un vicio, una droga dura que te hace volar y viajar por los sentimientos de tantos personajes, que es de locos. Todo escritor debe leer mucho y aprender de cada libro un poco. Como diría Cervantes: “Quién lee mucho y anda mucho, ve mucho y sabe mucho”.

**¿Guardaban los monasterios en bibliotecas secretas los libros censurados por la Inquisición? ¿Qué libros han llegado a nuestros días gracias a ellos y a alguna que otra triquiñuela que mencionas en la novela?**

Se han atesorado verdaderos tesoros en monasterios, conventos e iglesias. Estaban prohibidos para que no pecáramos, pero no era esa la razón. La cultura siempre le ha dado miedo al poderoso, pero también hay que tener en cuenta que sin ese celo por no dejar-



José Luis Labad.

nos conocer algunas obras, no tendríamos esas bibliotecas tan magníficas con unos ejemplares antiquísimos y valiosos.

En 1948 había más de 4.000 títulos censurados. Hay libros como *La Celestina*, que circuló durante un tiempo sin censura en el siglo XVI, pero en el siglo XVII fue prohibido. Autores desde Galileo hasta nuestros días como Cela, con su *Colmena*, censurada en la época franquista, fueron apartadas del lector.

También se expurgaba parte de los libros, como se hizo con una frase del capítulo 36 del libro II de *El Quijote* de Cervantes: “Las obras de caridad que se hacen tibia y flojamente no tienen mérito ni valen nada”.

En fin, podríamos seguir y seguir viendo libros censurados a lo largo de la historia.

**Catalina le cuenta a Anselmo las triquiñuelas de los ladrones. ¿Cuántos niños como ella malvivían en las calles del Madrid de la época?**

Por desgracia, muchos no tenían familia, o los recursos de ellas eran pocos y tenían que salir a buscar el chusco de pan en donde fuera, bien robando, engañando o mendigando. No hace tanto tiempo, en España hemos vivido una hambruna parecida en una parte de la población.

**¿Dónde estaba el mentidero de los cómicos? ¿Qué obras representaban en clandestinidad?**

Realmente se llamaba el mentidero de los representantes, pero vulgarmente era conocido como el de los cómicos. Estaba situado en una pequeña plazuela conformada por las calles del León, Francos (actual Cervantes) y Cantarranas (actual Lope de Vega), a pasos de la casa que habitó Cervantes y cercana a la de Lope.

Se representaron obras permitidas, pero en algún que otro momento se hacían a puerta cerrada para un selecto número de amantes del teatro y del riesgo a ser pillados allí. También existían garitos en donde se representaban obras prohibidas por la Santa Inquisición.

**¿Por qué es la Almudena y no Nuestra Señora de Atocha la patrona de Madrid? Comentas en la novela que la Virgen de Atocha es la más antigua de Madrid.**

Se dice que la escultura de la Virgen de Atocha es una de las imágenes más antiguas de Madrid, según documentos encontrados en el siglo VII.

Los primeros que mencionan la existencia de una ermita en la que se rinde culto a Nuestra Señora de Atocha, se remontan a 1162.

La iglesia de Santa María la Mayor o Santa María de la Almudena fue el templo más antiguo de Madrid hasta su derribo en 1868.

**Le Blanc es el villano de la historia, pero su condición de religioso lo hace aún más abominable. ¿Te costó desarrollar el personaje?**

Crear a un hombre sin escrúpulos y más a un hombre de Dios, es complicado. He querido describir a un ser despreciable, pero con un sentimiento raro de amor-odio, hacia una mujer que es mejor no desvelar.

**¿Es realidad o leyenda que Francisco de Quevedo escribió “No se pone una cruz donde se mea” en la calle del Codo?**

Me imagino que leyenda, pero, por otra parte, seguro estoy de que don Francisco pudo hacer una cosa así. Era el genio del sarcasmo, la ironía y las sátiras más geniales.

**Anselmo se queda horrorizado cuando el lacayo que lo acompaña le cuenta que las mujeres comían arcilla cocida para estar más guapas. ¿De dónde procedía esa peligrosa costumbre?**

Comer barro cocido fue una moda entre las españolas del siglo XVII. Lo utilizaban con el fin de adelgazar y lucir una palidez enfermiza. También se usaba para no quedarse embarazadas, pero creo que fallaba mucho.

**¿Llegaron a hacer un exorcismo a Carlos II para curar su infertilidad? ¿Por qué accedió el monarca a someterse a semejante proceso?**

No tengo claro que Carlos II accediera gustosamente, pero los que le aconsejaron, estaban seguros de que tendría algún efecto.

Al monarca le hicieron muchos curas milagrosas, entre ellas el exorcismo por fray Antonio Álvarez Argüelles, un afamado exorcista asturiano, que decía: “Anoche me dijo el demonio que el Rey se halla hechizado maléficamente para gobernar y para engendrar. Se le hechizó cuando tenía 14 años con un chocolate en el que se disolvieron los sesos de un hombre muerto para quitarle la salud, corromperle el semen e impedirle la generación”.

**El encuentro entre Carlos II y Fray Anselmo es otro de los grandes pasajes de la novela. ¿Cómo se mirarían hoy, en un siglo en el que la apariencia física prima sobre cualquier otra cosa?**

Pienso que la apariencia física siempre ha sido objeto de satisfacción para muchas personas. Se mirarían igual, como si se vieran reflejados en un espejo, y esa fealdad exterior, les haría hermanarse. Al menos la figura de fray Anselmo.

**El rey apreciaba la bravura y entrega de los Tercios españoles. ¿Crees que la historia ha sido justa con ellos? Muchos de sus nombres han sido olvidados, pero sí conocemos el del infame pirata Drake, por ejemplo.**

Claro que sí, esos hombres fueron olvidados y tuvieron que mendigar, robar y ser unos asesinos a sueldo. La guerra terminó, lucharon por sus reyes y fueron relegados al mayor de los olvidos.

**“Hay que continuar caminando y quedarnos con las cosas buenas y hermosas de la vida”. Es uno de los mejores consejos que se pueden dar. ¿Estás de acuerdo?**

Totalmente, nos tenemos que quedar con las cosas buenas que nos han ocurrido, así como con las personas que nos han dejado alguna huella. Tampoco está mal recordar alguna co-

sa que hayamos hecho mal; de todo se aprende.

**“No hay hombre ni mujer feos; hay seres con el alma negra y horrible. En eso consiste la verdadera fealdad”. ¿Es Anselmo el personaje más bello que has escrito en tu carrera?**

Sin lugar a dudas, he buscado en él la bondad, la sencillez, la paz, la inteligencia y todos y cada uno de los valores que deberíamos tener todos.

**¿Estás trabajando en algún nuevo proyecto?**

Sí, nunca paro. En la actualidad estoy con dos poemarios, un libro de relatos y una novela histórica de principios del siglo XVIII.

**Por último, si algún lector de la revista está interesado en contactar contigo, ¿cómo puede hacerlo?**

En las siguientes direcciones:

<http://www.labad-martinez.es/>

<https://www.facebook.com/pepelabad>

<https://www.facebook.com/joseluislabad>

<https://www.instagram.com/joseluislabad/>

<https://twitter.com/LabadPepe>

<https://www.youtube.com/channel/UCU3F8MI R02NHlykA24Qx0cQ>

<https://www.linkedin.com/in/jllabad/>

Otros títulos del autor

- Suspiros de barro
- Urme de creta
- El beso de Erika
- Pasos sobre la arena
- Antología de un poeta de barrio
- Relatos ante el espejo
- Crecer entre silencios
- Siempre contigo
- Destapando secretos al alba

Otros títulos de la colección Rúbrica

- La estupidez de creerse a salvo, Julia de Castro
- Cielos de carbón I y II, Gonzalo Arjona
- Flores entre escombros, María del Carmen Aranda
- Hada. Juegos del destino, Caletí Marco
- ¿Y tú dónde estás, Dios?, Blanca del Cerro
- El color de la mente, Marieta Alonso

esstudio ediciones

coleccion rúbrica

José Luis Labad Martínez

**El motín de los gatos**

(El motín madrileño de 1699)

José Luis Labad Martínez

El motín de los gatos

esstudio ediciones

José Luis Labad es un poeta y un escritor de barrio que mide las palabras con mimo y sencillez, que las traslada al papel con la calidez que le caracteriza, llenándolas de fantasía y pasión. Fue nombrado Embajador de la Paz en París y Ginebra por el Círculo de Embajadores de la Paz. También es Embajador de la Palabra del Idioma Español y Académico, y director en España de la prestigiosa Academia Norteamericana de Literatura Moderna Internacional en New Jersey, EE. UU. Su trabajo en la literatura y en las acciones de voluntariado social le hace acreedor de distinciones tan importantes, y sobre todo crean en él una forma de ver e interpretar la vida de una manera más humana y cercana al lector.

# Romance madrileño (19)

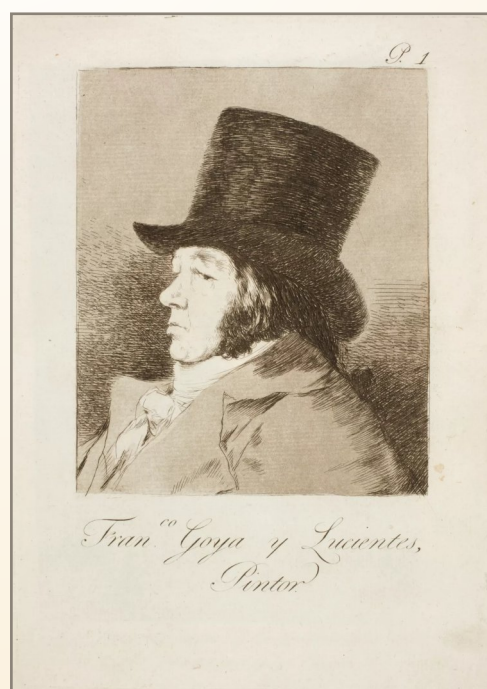
Autor: Miguel González

**M**e está costando trabajo  
el saludaros, gateros;  
tras dieciocho romances  
fácil no es mensaje nuevo;  
pero creo que ya está,  
saludo os envío fraterno,  
comparece aquí otra vez  
vuestro poeta madrileño.  
En el anterior romance  
así hablábamos, gateros:  
“Pero la gloria mayor  
acaecida en este tiempo,  
sin ninguna duda es  
un enorme artista inmenso,  
el gran Francisco de Goya,  
de Aragón su nacimiento”,  
fue nacido en Fuendetodos,  
un pueblo pobre y pequeño.

Es de entre los españoles  
uno de los más excelsos,  
pintor de la realeza  
y de su querido pueblo,  
al que muy fiel reflejó  
en sus animados lienzos.  
Retratos, óleos, paisajes,  
cartones, dibujos, frescos,  
todos los dominó géneros.  
No puede negarse a Goya  
un real artístico genio,  
y de una primera fuerza  
de innovador y pionero,  
dando con su arte origen  
al europeo arte moderno,  
genio pictórico sin pre-  
cedentes en aquel tiempo,  
de la pintura moderna  
don Francisco es el comienzo.

Fue alumno de Luzán,  
al que no tuvo el respeto,  
y también lo fue asimismo  
del pintor Francisco Bayeu.

De educación descuidada  
por el su impulsivo genio,  
admira sobre todo a los  
pintores Mengs y Tiépolo;  
cual aprendiz autodidacta  
(cómo fue no lo sabemos)  
él se dirige a Italia  
a sus expensas viajero;  
a punto está de obtener  
un muy prestigioso premio  
de la Academia de Parma,  
de aquellos pintores gremio.  
A su patria de regreso  
encargado es de pintar,  
adquirido adiestramiento,  
de la Virgen del Pilar  
en Zaragoza el Coreto.  
Se traslada de Aragón  
a Madrid, meca del reino,  
y contrae matrimonio  
con la hermana de Bayeu.  
Como pintor de cartones  
muestra continuo progreso,



Francisco de Goya, autorretrato  
(Museo Nacional del Prado).



componiendo admirables obras de arte en este género, en su trabajo plasmando el neto estilo “goyesco”, ya puede considerársele de la pintura un maestro.

A descuido y carácter, no por desconocimiento, ciertos se deben errores en sus pinturas y lienzos. Conecta perfectamente con el pueblo madrileño, su vida desenfadada la traslada a sus lienzos. De la nación española el pintor es predilecto, de las clases populares y gentes altas del reino.

Resulta muy colorista, observador es y pueblo.

En los años sucesivos muy patente es su progreso. Carlo cuarto, rey nuevo, le ascendió a pintor de cámara con un magnífico sueldo, también lo desempeñó con José y Fernando séptimo; fue el primer paso dado en su ascenso palaciego.

De retratista alcanzó sus más mayores aciertos, retratando a personajes del mayor linaje y fuero. De la Duquesa de Alba son muy famosos sus lienzos, ambas “Majas” las pintó al filo del ochocientos, que pasión sintió por ella

indudable es en efecto.

De su trabajo alejado por un espacio de tiempo, debido a una enfermedad que sordo le hizo completo, dedicose a hacer grabados con un éxito tremendo.

De su vida el final cerca a la “Quinta” hace su asiento “Del sordo” en el Manzanares, donde tranquilidad tiene y él se vuelve más sereno.

Sin dejar de pintar dijo: “Todavía aprendo”, a sus ochenta y un años, y mira que era experto.

Tiene que exiliarse en Francia optando por el destierro, por el ambiente político que se desata en el reino; se dirige al sur de Francia y se instala en Burdeos, donde el año veintiocho del siglo del ochocientos, el gran artista fallece, fallece el pintor excelso. Esperando haberos agradado, queridos gateros, dedicando al grande Goya mis sentidísimos versos. En el próximo romance hablándonos seguiremos, ofreciéndoos a todos mi inspiración y mi estro. Hasta entonces, amantísimos, queridísimos gateros.



*Para más información acerca del autor:*



**MIGUEL GONZÁLEZ**

Poeta del amor, de Madrid, de Castilla y del Atleti

## El Madrid de anteaer... La Plaza de Moncloa

Texto: Mario Sánchez Cachero

Regresamos al Madrid de anteaer, a ese Madrid en color que sólo existe ya en las tarjetas postales. En esta ocasión nos desplazamos hasta la Moncloa, un enclave que, antaño, servía de lugar de jolgorios y francachelas y que hoy es uno de los puntos neurálgicos del transporte de nuestra Villa y Corte. Para ello, nos adentraremos en una tarjeta postal.

**D**elante de la mole de aspecto escurialense del Ministerio del Aire se extiende un espacio ajardinado que no parece haber cambiado. Basta, sin embargo, un atento análisis a este lugar para ver que hay cosas que no están como se muestran en esta evocadora imagen. El muro que rodea el jardín aparece rematado con cuatro estatuas que reproducen a otros tantos reyes. Datan del siglo XVIII, cuando se labraron para coronar el Palacio Real, y, por avatares de la Historia, acabaron desperdigadas por medio Madrid y por media España. No están ya aquí, pues fueron trasladadas al parque del Retiro. Pero no son los únicos objetos que ya no existen.

Observamos también una cabina telefónica y una de las bocas de acceso al Metro, que era entonces la línea 3, puesto que la 6 no llegaría hasta 1995. Ya no existe esta entrada, que reproduce el diseño creado por Antonio Palacios en 1919, y tampoco la estación, demolida en la profunda reforma de 2006 en la que se construyó una nueva terminal. Observamos también un quiosco de bebidas, también desaparecido. Tampoco se conserva la fuente que asoma detrás de este último.

Los coches están detenidos ante un semáforo, que vemos pintado con cuadrados de color amarillo. A pocos pasos está el actual, de

idéntica morfología, aunque en blanco. Entre medias, tuvo las rayas blancas longitudinales tan características de los pasos de cebrá durante tantos años. Entre los coches, distinguimos un Renault 10, un MG-Auithi 1100, un Auto-Union Coupé Special o un pintoresco Simca 1000 con publicidad de la compañía FEMSA. Detrás, medio escondido, vemos la raya amarilla de un microtaxi, un tipo de transporte que sólo circuló durante una década.

Su mayor cambio, no obstante, se encuentra en el subsuelo, donde se encuentra horadado un importante intercambiador de transportes al que llegan las líneas 3 y 6 de Metro y un buen número de autobuses, tanto urbanos como interurbanos. Le falta una estación que dé servicio al tren de Cercanías, pero no se puede tener todo en esta vida...



La Plaza de Moncloa (colección del autor).

# Cosas que pasan... Rectificaciones de la linde municipal

Texto: Juan Pedro Esteve García

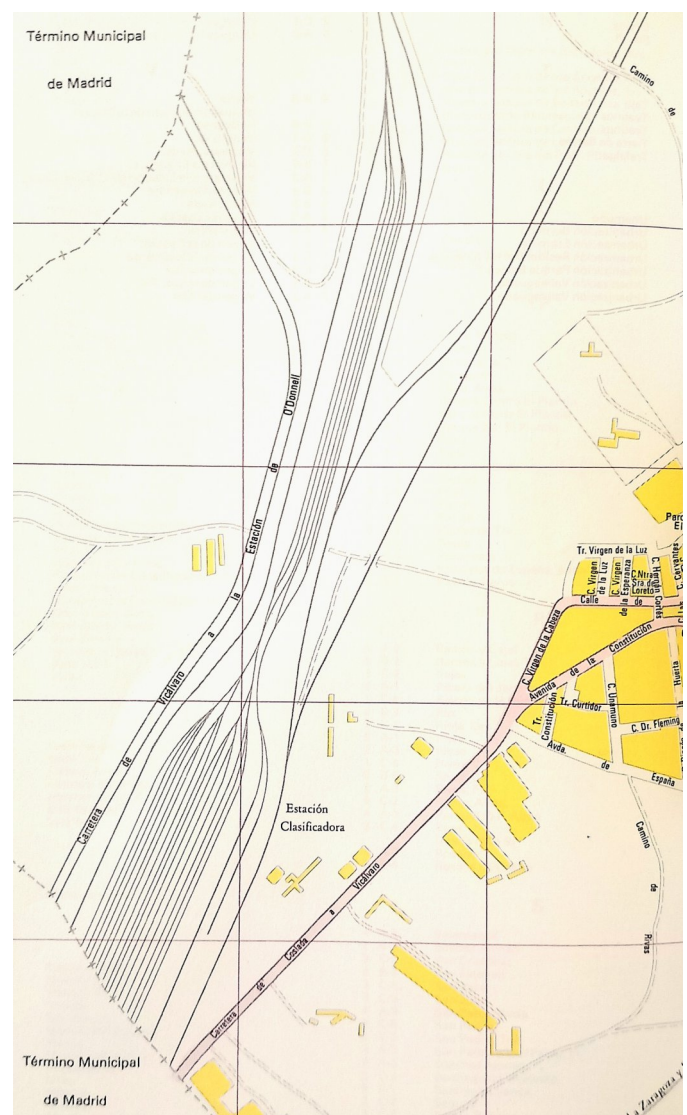
Uno de los asuntos que se prevé dejar resueltos para 2025 será una pequeña rectificación del lindero entre los municipios de Rivas y de Madrid capital (antiguo de Vicálvaro). Con ello se redistribuirán tierras a ambos lados de la autopista M-50 y se darán los primeros pasos para poner en orden la “ciudad sin ley” que ha crecido durante décadas en el trazado de la Cañada Real Galiana. Hagamos un pequeño repaso a las fronteras de la Villa y Corte que han sido escenario otras veces de éstos pequeños reajustes y desajustes.

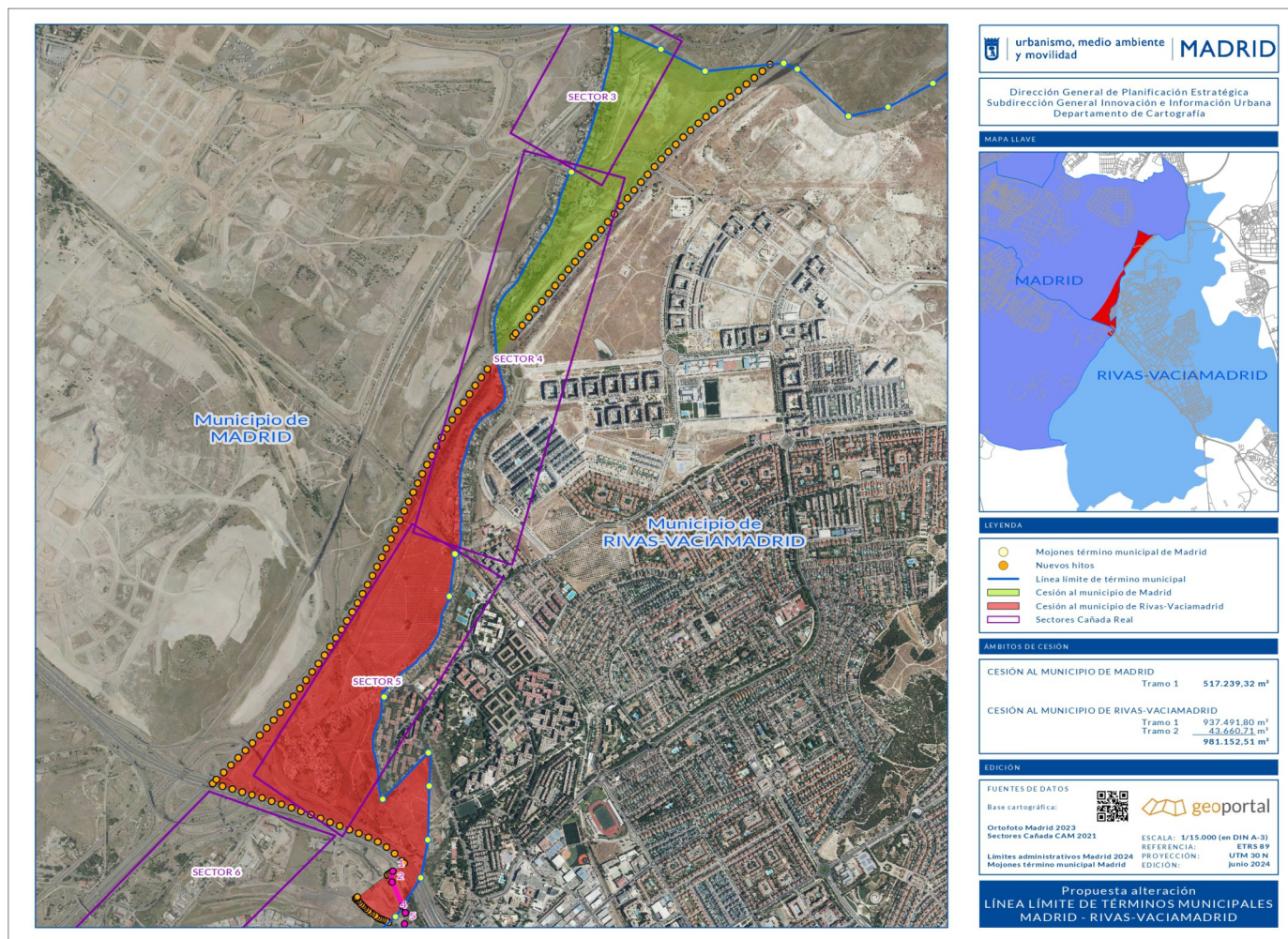
**E**n la actualidad el municipio de Madrid ocupa 604,98 kilómetros cuadrados de territorio, cifra que no ha variado gran cosa desde que se completó el proceso de anexión de los 13 municipios periféricos (entonces eran 607,09).

Antes del proceso de anexiones ya había habido algunas modificaciones del término municipal del Madrid primigenio. Entre el siglo XVIII y el XIX cambiaron de manos algunas tierras en las inmediaciones de la Dehesa de la Villa y de la Moncloa. El cambio más importante fue luego la anexión de un trozo de Vicálvaro para construir el Cementerio de la Almudena.

Los cambios posteriores han solido ser de pequeña entidad y a menudo en los distritos del este de la ciudad. En 1998 empezaron las reuniones entre los ediles de Madrid y de Coslada para optimizar su límite común y adecuarlo a la gran infraestructura que había aparecido una treintena de años antes con los ferrocarriles de enlace y su estación de mercancías.

Así eran en 1982 las tierras limítrofes entre Madrid y Coslada. (Guía Urbana de Madrid, editorial Galmar).





En éste gráfico del Ayuntamiento de Madrid observamos el intercambio de jurisdicciones que dicha institución va a efectuar con su equivalente de Rivas. En rojo, fincas que pasan de Madrid a Rivas, y en verde, fincas que pasan de Rivas a Madrid (“Propuesta alteración Límite de términos municipales Madrid - Rivas-Vaciamadrid. Edición Junio 2024”).

La materialización de las reuniones fue el decreto 179/2002 de la Comunidad de Madrid, de 5 de diciembre.

En otras ocasiones la linde administrativa se ha mantenido, pero perdiendo sus referencias naturales, como ocurrió con un tramo del Jarama donde a raíz de la desviación del río para construir una pista del aeropuerto, el cauce del agua y sus orillas ya no casan al 100% con las tierras de Barajas y las de Paracuellos.

El cambio que se ha acordado el pasado mes de octubre del presente año afecta al sureste, y a los municipios de Madrid y de Rivas-Vaciamadrid. Cuando la propuesta entre plenamente en vigor, el municipio de Madrid transferirá al de Rivas un total de 981.152 metros cuadrados, de los cuales 937.492 se sitúan al norte de la A-3 y otros 43.660 m<sup>2</sup> están ubicados al sur de dicha autopista. Por

su parte, el Consistorio de Rivas traspasará a Madrid un total de 517.239 m<sup>2</sup>, todos ellos situados al norte de la A-3.

La nueva delimitación de ambos términos municipales trata de buscar que la autopista de circunvalación M-50 sirva como una linde más regular, y por otro lado afecta a cómo los dos consistorios reorganizarán en el futuro la Cañada Real, vía pecuaria a cuyas márgenes ha florecido desde hace decenios un auténtico monumento a la picaresca en forma de una verdadera “ciudad lineal”. Sucesivas administraciones se han ido pasando la patata caliente, mientras se edificaban centenares de viviendas “piratas”. Unas veces pobladas por gente sin otra opción ante la carestía de la vida en España, otras veces concebidas como sede de verdaderas mafias del narcotráfico. Parece que se empiezan a atisbar las primeras fases de resolución del problema.

# Prisei y Alacuber. El fin de las últimas concesiones privadas de autobuses

Texto: Mario Sánchez Cachero

El 30 de noviembre de 2024 terminaban las concesiones de la Comunidad de Madrid a las empresas de autobuses Prisei, entre Ópera y los Cármenes, y Alacuber, entre Madrid y El Pardo. Herencia de las antiguas concesiones otorgadas en las décadas de 1950 y 1960, con ellas desaparecen las últimas líneas de autobuses de capital privado que circulaban por el interior del término municipal madrileño, cuya gestión pasa a manos de la Empresa Municipal de Transportes.

## Autobuses Prisei (Ópera - Los Cármenes)

**A** la vera del Teatro Real tenía su cabecera una línea de autobús muy particular. Su número era el 500 y su destino un barrio llamado Los Cármenes. Este servicio, sin embargo, no lo prestaba la Empresa Municipal de Transportes, sino que la concesión la tenía una empresa privada, Autobuses Prisei, S.A. una de las varias que recorrían las calles del Madrid de antaño y que, al final, resultó una de las escasas supervivientes.

El origen de Autobuses Prisei se encuentra en noviembre de 1954, cuando Manuel Prieto Osorio obtiene la concesión de una línea de autobús que, desde la Plaza de Ramales, en Madrid, llegara hasta la calle de la Huerta de Castañeda, en el barrio del Lucero. Un tiempo después, en 1960, la empresa cambia de manos, siendo el nuevo concesionario Ginés Prieto Osorio, hasta entonces conductor de

la compañía, empezándose a conocer con el nombre de su nuevo propietario, quien compartía la dirección con su socio, Manuel Seijas. En 1977, Prieto solicita un cambio de titularidad a nombre de Autobuses Prisei. Esta nueva denominación nace de las primeras sílabas de los dos socios de la empresa, PRIeto y SEIjas. Por esta época, su trazado se amplió hasta la glorieta de Los Cármenes, al final de la calle de la Alhambra.



Uno de los autobuses Mercedes-Benz Citaro K de Autobuses Prisei, en su cabecera de Ópera (Fotografía: M. Sánchez, 2014).



Autobús de la línea 158 de la Empresa Municipal de Transportes, sustituta de la 500 de Prisei, en la plaza de España, el 1 de diciembre de 2024, su primer día de servicio (Fotografía: M. Sánchez).

En 1987, Prisei se integra en el Consorcio de Transportes de la Comunidad de Madrid. Dos décadas después, en 2007, coincidiendo con una renovación de la concesión, la empresa modificó el color de sus autobuses del color rojo al azul, mimetizando así su flota a la de la EMT, que también adoptaba en aquella época el color que lucen sus autobuses en la actualidad. Con los años vendrían más modificaciones, entre ellas el cambio de cabecera sufrido en agosto de 2019 cuando, a causa de las obras en el entorno del Palacio Real y los alrededores de la Plaza de Isabel II, la línea 500 se trasladó a la calle del Maestro Guerrero, junto a la Plaza de España. No volvería ya más a su anterior ubicación, quedando esta última como definitiva en noviembre de 2021.

Finalizada la concesión de la línea, en noviembre de 2024, su gestión fue asumida por la Empresa Municipal de Transportes (EMT), quien la empezó a explotar el 1 de diciembre con una nueva numeración, la 158, manteniendo las mismas cabeceras en las que operaba Prisei.

Autobús Pegaso de la Empresa Turística de Autobuses, usado en la ruta entre Madrid y El Pardo. (Fuente: Memoria de Madrid, Inv. 2003/3/1/-2. Licencia CC BY-NC 2.5 ES).



## Empresa de Transportes Alacuber (Moncloa y Hospital de la Paz - El Pardo)

La caducidad de la concesión a Prisei coincidió con la extinción del permiso a la Empresa de Transportes Alacuber, la cual explotaba los servicios de autobús hacia El Pardo.

La historia de las comunicaciones entre la capital de España y este antiguo pueblo, anexionado al término municipal de Madrid en 1950, comenzó, en realidad, el 15 de octubre de 1902, fecha en que comenzó a circular un tranvía entre la glorieta de San Antonio de la Florida y la localidad pardeña a través del Puente de San Fernando y la Puerta de Hierro, donde tenía una parada intermedia. Este servicio, gestionado por la Sociedad del Tranvía de Vapor de Madrid a El Pardo, se vio forzado a interrumpir sus servicios a mediados de 1917, a causa de las restricciones de carbón provocadas por la I Guerra Mundial. Pese a las peticiones de ayuda de la compañía ante la situación y el escaso apoyo de las instituciones, el 4 de febrero de 1918 se suspendieron definitivamente las circulaciones del tranvía, cuya concesión se consideró caducada el 21 de febrero de 1934. Entre medias, las obras de ensanche de la carretera se llevaron por delante los carriles, lo que hacía inviable que el tranvía volviera a circular.

El cese de las operaciones del tranvía no supuso que El Pardo quedara incomunicado con Madrid. Con los motores de las locomotoras del tranvía todavía calientes, el 22 de marzo de 1918, Sirvilio Torrego Ardera solicitó y obtuvo la concesión de un servicio de autobuses. Posteriormente, la concesión pasó a manos de la Empresa Turística de Autobuses, cuyas siglas, ETA, tuvo que cambiar décadas después por su analogía con la banda armada del mismo nombre. Su recorrido empezaba en la Moncloa, concretamente en la calle de Hilarión Eslava.

Poco le duraría el monopolio a la ETA. En diciembre de 1953, Fernando Campos, copropietario de la Empresa Campos, S. A., empieza la explotación de una línea de autobuses entre Madrid y El Pardo. Junto al empresario, formaban parte de la dirección de la compañía los hermanos Martín Rubio, dueños de La Sepulvedana. Uno de ellos, Saturio Martín, se separa del grupo en 1957 y, junto a Campos, fundan Autobuses Safer S. A. De nuevo nos encontramos ante las iniciales de los socios fundadores: SATurio y FERnando. En este caso, el servicio tenía su cabecera en la esquina de las calles de La Princesa y Benito Gutiérrez, ya que en esta última tenía su sede social, llegando hasta la Colonia de Mingorrubio, cuya primera fase se empezó a construir en 1951. Las concesiones a Campos a la Empresa Turística de Autobuses, primero, y a Campos, después, estaban dentro de una serie de permisos concedidos por el Ministerio de Comunicaciones y Transportes entre las décadas de 1950 y 1960. Aunque se consideraron desde siempre como líneas interurbanas, en realidad circulaban por el interior del término municipal madrileño, ya que El Pardo fue uno de los 13 pueblos limítrofes a Madrid anexionados entre 1948 y 1954.

Los precios de ambas compañías eran muy superiores a los que podría ofrecer la Empresa Municipal de Transportes, lo que provocó hizo que los usuarios promovieran un boicot en noviembre de 1977, durante el cual los autobuses circularon prácticamente vacíos. La iniciativa tuvo éxito, y las asociaciones de ve-

cinos de El Pardo mantuvieron una reunión con las empresas concesionarias y representantes de transportes del Ayuntamiento de Madrid. El consistorio madrileño, a cuyo frente se encontraba el alcalde Juan de Arespachaga, acordó una reducción de las tarifas durante un mes, durante el cual se establecieron en nueve pesetas, una notable rebaja respecto a las 20 que costaba anteriormente. Sin embargo, la EMT rehusó implementar una línea entre Madrid y El Pardo, alegando dos motivos. Uno de ellos era el importante déficit económico que supondría su funcionamiento. El otro era la existencia de las concesiones ministeriales, lo que hacía imposible su explotación por la empresa municipal.

La regulación de las tarifas por el Ayuntamiento de Madrid tuvo dos efectos inesperados. Las dos empresas se vieron incapaces de mantener el servicio con los nuevos precios, más de un 50% más baratos. Safer, en principio, se adaptó a la nueva situación y mantuvo el servicio, mientras que la Empresa Turística de Autobuses cesó sus actividades en esta línea, siendo comprada por la compañía Transportes Periféricos. Esa situación desembocó en una nueva concesión a la Empresa de Transportes Alacuber. Por un lado, la nueva compañía cobraba el importe que habían asignado desde el Ayuntamiento, pero el servicio sufrió un deterioro que indignó a los usuarios.



Autobús de la Empresa Alacuber haciendo la línea 601 entre El Pardo y Moncloa, el 16 de febrero de 2017 (Fotografía de Antonio Vera, extraída de Wikimedia Commons, Licencia CC BY-SA 2.0).

En 2008, Alacuber crea una nueva línea, la 602, mediante la que comunica El Pardo con el Hospital de La Paz. Se hacía realidad un servicio del que ya se hablaba en 1978, pero con la cabecera en Plaza de Castilla. Esta fue la mayor crítica recibida por esta nueva línea, junto a la escasa frecuencia de autobuses, con una salida cada hora. En ese momento, Alacuber ya formaba parte del Grupo Avanza, heredera, entre otras, de la mítica operadora de transportes de viajeros por carretera Auto Res.

Finalmente, extinguida ya la concesión a Alacuber, las dos líneas serán, ahora sí, gestionadas por la EMT. Así, la 164 pasa a sustituir a la 601, modificando su cabecera desde la dársena 30 del Intercambiador hasta la parada 15525, instalada en el paseo de Moret. Por otro lado, la línea 602 deja su lugar a la 179, el cual inicia su recorrido desde la parada 4855,



Autobús de la línea 164 de la Empresa Municipal de Transportes, en el paseo de Moret (Madrid), el 1 de diciembre de 2024 (Fotografía: M- Sánchez).

instalada junto al monumento a José Calvo Sotelo, en la plaza de Castilla. También mejoran sus frecuencias, hasta ahora horaria, con un autobús cada media hora. Junto a estas, se incluye un nuevo servicio nocturno con el número N31, con un recorrido análogo a la 164, arrancando desde la parada 6003, en la misma plaza de Moncloa.

## BIBLIOGRAFÍA

- BARQUERA, Isidro. *Las concesiones privadas de autobuses en Madrid*. Página web de Ecomovilidad (8 de octubre de 2009).
- “En memoria de un emprendedor, Ginés Prieto Osorio, fundador de Autobuses Prisei”. Revista mensual *Carrilbus*, n.º 166, noviembre de 2018, pp. 48 y 49.
- “Las concesiones de transporte de autobuses interurbanos en Madrid. Un servicio de transporte histórico distinto al municipal”. Bitácora *MadridMobilite*, 23 de febrero de 2018.
- “Nuevas Líneas de EMT 164, 179 y N31 entre Moncloa y Plaza de Castilla con El Pardo y la colonia Mingorrubio”. Página web del Consorcio Regional de Transportes de Madrid, 29 de noviembre de 2024.
- “Solución transitoria para el problema de los autobuses de El Pardo”. Diario *ABC*, n.º 22348, 22 de noviembre de 1977, p. 39.
- Bitácora *Camiones Clásicos*.
- Bitácora *Madrid, transporte urbano*.
- Página web de Autobuses Prisei, S. L.
- Página web de El Pardo ([www.elpardo.net](http://www.elpardo.net)).



# El Rayo... ¿seguirá siendo vallecano?

Texto: Juan Carlos Casas Rodríguez

La revuelta de los hinchas y la falta de terrenos hábiles en Vallecas para emprender la construcción de otro campo blindan –de momento– el emplazamiento del “Nuevo” Estadio del Rayo Vallecano, tal como lo conocemos desde 1976 y que a pesar de ese nombre almacena un gran pasado en sus terrenos. Repasamos algunos sucesos de sus inicios.

## La clausura no consumada de un campo con mucha historia

Vallecas tiene un epicentro futbolístico que se encamina hacia su centenario. El terreno que hoy alberga el campo del Rayo Vallecano sirvió también, tiempo atrás, y con otro aspecto, para congregarse a cientos de aficionados animando a otros colores, como los rojinegros del Racing madrileño (1930) o los rojiblancos del Athletic de Madrid / Athletic Aviación / Atlético Aviación (1930 a 1936, más 1939 y siguientes), denominaciones sucesivas del actual Atlético de Madrid. Fueron inquilinos que precedieron a los rayistas. Pura historia del fútbol madrileño. Madrid ha perdido muchos campos de fútbol en pos del progreso urbanístico de la capital. El último, el Estadio Vicente Calderón, ante una afi-

ción sumisa que ya vivió otra mudanza desde Cuatro Caminos a orillas del Manzanares.

Lejos de esa rendición sistemática de la masa *colchonera*, en las antípodas, se encuentra el grueso de la afición del Rayo Vallecano, que ha puesto los puntos sobre las íes a los que han amagado con un posible traslado, es decir, a la presidenta de la Comunidad Autóno-



Escudo del Rayo por los años en que discurrió la construcción del estadio. Las siglas son de *Agrupación Deportiva Rayo Vallecano*, actualmente cambiadas a *Rayo Vallecano Madrid*. El pequeño escudo rojo es el del Ayuntamiento original de Vallecas, y en él aparece una horca (símbolo del pasado agrícola) y un rastrillo (herramienta usada en la extracción de yeso).



Distribución actual de gradas y tribunas  
(documento: Rayo Vallecano).

ma, Isabel Díaz Ayuso, por un lado, y al presidente del club, Raúl Martín Presa, por otro. Ambos son dos de los personajes públicos más odiados por el hincha medio del Rayo Vallecano. Gustos políticos. El Nuevo Estadio de Vallecas es “nuevo” desde 1976. Han transcurrido 48 años desde su inauguración y hay que reconocer que se ha quedado obsoleto e incluso pequeño (14.700 localidades) para asumir el crecimiento de una hinchada que no es más numerosa porque no hay sitio material en las gradas. La gente de Vallecas está con el Rayo y con su campo y no con el planteamiento renovador de su presidente, como ha quedado en evidencia incluso en manifestaciones públicas que recorrieron la Avenida de la Albufera al grito de “¡no, no, no nos moverán!” y aderezadas con insultos varios dirigidos a Martín Presa. Al poco de comenzar 2024 se inició la cruzada en defensa del territorio que consideran consustancial a su identidad. Un campo que en realidad no es suyo, no es del Rayo, dado que su propiedad corresponde a la Comunidad. Y ahí está el quid de la cuestión.

Declaraciones coincidentes de Díaz Ayuso y de Martín Presa sobre lo adecuado que consideran salir del Nuevo Estadio han sido las que han desatado las desconfianzas y protestas. La mudanza, argumentan ambos líderes, sería pa-

ra mejorar, para disfrutar de un campo moderno, más grande (30.000 asientos) y más cómodo buscando otra ubicación, pero siempre dentro del distrito de Puente de Vallecas. Fue entonces cuando comenzó una feroz campaña pública desde varias peñas rayistas en defensa de su ubicación, de su hogar, asegurando que un cambio así sería por encima de sus cadáveres. Bien se sabe lo fogosos que son muchos de sus hinchas, algunos incluso demasiado, en opinión de la Comisaría General de Información de la Policía Nacional, que los tiene vigilados por su vinculación a un entorno particular, la turbia atmósfera de los Bukaneros.

Excesos al margen, el componente social basado en el asociacionismo vecinal –cuya última versión reza “el pueblo salva al pueblo”– es fundamental para entender la historia reciente del Rayo. El “no sin mi campo” es una postura de rebeldía ante las altas esferas. “Dicen que estamos encajonados entre Arroyo del Olivar, Payaso Fofó y la Avenida de la Albufera... ¿y cómo está el Bernabéu? Pues peor aún, encajonado en el centro de la ciudad entre el Paseo de la Castellana, Rafael Salgado, Concha Espina y Padre Damián”, razona Pablo Berbel, un veterano socio rayista. Y esa parece que será la solución final, una gran remodelación del Nuevo Estadio de Vallecas que daría lugar al “Nuevo Nuevo Estadio de Vallecas”. El desenlace de esta polémica está determinado por la falta de terrenos hábiles para emprender la construcción de un nuevo campo en Puente de Vallecas, aunque en el “ensanche de Vallecas”, perteneciente al distrito de Villa de Vallecas, esa posibilidad aún está en el ambiente. Pero con la hinchada en pie de guerra... ese patrimonio inmaterial del club protege el patrimonio material, el estadio.

### La etapa “pre-rayista” del estadio de Vallecas. Y la vida del Rayo por otros campos

El Rayo Vallecano tomó como feudo propio el campo de Vallecas a partir del año 1953, después de jugar en diversos terrenos desde su fundación en 1924 –como en Las Erillas o en

Rodival—. Casi veinte años después de comenzar allí su historia, en 1972, el estado general de las instalaciones aconsejaba una remodelación absoluta, por lo que el equipo pasó a un exilio que se hizo eterno, tanto para los jugadores como para los aficionados. El destino de esos partidos fue el campo de Vallehermoso, en el distrito de Chamberí, a mucha distancia de la Avenida de la Albufera para los segundos y considerado un patatal por los primeros. Y lo peor es que es exilio fue más largo de lo previsto... ¡cuatro años de obras! El Rayo dejó Vallecas soportando el tardofranquismo y regresó cuando el dictador ya no estaba en este mundo y en la Gran Vía triunfaban *Sonrisas y Lágrimas* y *El jovencito Frankenstein*. Habían sido cuatro años de ausencia de lo que entonces se consideraba “el alto” de la Avenida de La Albufera. El retorno produjo tal alegría en el club que obligó al presidente, Marcelino Gil, a organizar tres inauguraciones y un inesperado espectáculo de lo que entonces se conocía como lucha libre y hoy en día se dice *pressing catch*.

### Una inauguración...

El Nuevo Estadio de Vallecas ocupaba el mismo enclave que el viejo campo de Vallecas y abrió sus puertas para acoger la última jornada de la Liga 1975-76 de Segunda División. Un día antes de jugarse aquel Rayo-Valladolid intrascendente para la clasificación final se produjo la primera inauguración de las instalaciones. Fue el sábado 5 de junio de 1976 en un acto privado que corrió a cargo de Tomás Pelayo Ros, el Delegado Nacional



de Educación Física y Deportes, y del Gobernador Civil y Jefe Provincial del Movimiento, Jesús García Siso, al que Marcelino Gil impuso la insignia de oro y brillantes del club. Y todo y todos quedaron bendecidos por el padre Coca.

### ... y dos...

Al día siguiente, en horario nocturno para que la nueva iluminación eléctrica consiguiera levantar la admiración de los presentes, sucedió la segunda inauguración del Nuevo Estadio de Vallecas. Y se entregó otra insignia de oro y brillantes del club. Fue para el boxeador José Durán, que se había proclamado campeón del mundo del peso superwélter WBA al dejar KO al japonés Koichi Wajima en el 14.º asalto (18 de mayo de 1976). El combate, celebrado en Tokio, fue televisado por TVE a las 13 horas, lo que paralizó el país y convirtió a Durán, vecino de Vallecas desde su boda en 1970, en un ídolo nacional.

A nivel futbolístico los ídolos locales eran el portero Alcázar, Anero, Uceda, Luna, Fermín, Potele y Felines, que aquel domingo 6 de junio de 1976, ante 11.000 aficionados, perdieron 0-1 en su partido de vuelta a Vallecas. Derrota por culpa del gaditano Manolo Álvarez, que marcó para el Valladolid el primer gol que se celebró en el Nuevo Estadio de Vallecas. Pero no hubo malas caras porque ninguno se jugaba nada y el Rayo concluía esa Liga en la novena posición de la Segunda División, una zona templada sin las alegrías de los ascendidos ni las penas de los descendidos.



Vistas de la instalación (tarjetas y material promocional de los años en que el campo se llamaba “Teresa Rivero”, por ser dicha mujer quien entonces presidía el club).

# A. D. RAYO VALLECANO

## ESTADIO DE VALLECAS

Normas para acceso al estadio en el partido del día 6 de junio

### SOCIOS:

Excepcionalmente, para este solo partido ocuparán localidades de asiento sin numerar en la GRADA PREFERENTE (avenida de la Albufera, puertas 3, 5, 11 y 13) y en la GRADA LATERAL (Arroyo del Oliviar, puertas 4, 6, 8, 10, 12 y 14).

### ABONADOS:

Tienen reservado asiento sin numerar en el centro de la TRIBUNA DE PREFERENCIA (espacio acotado) y el acceso deberán efectuarlo por las puertas 7 y 9 (avenida de la Albufera).

### PUBLICO EN GENERAL:

Localidades de FONDO DE PIE, con acceso por las puertas 17 y 18, sitas en el pasaje del edificio de avenida de la Albufera, esquina a Monegros.

Localidades de asiento sin numerar de TRIBUNA Y ANFI-TEATRO DE PREFERENCIA, por puertas números 3, 5, 7, 9, 11 y 13 de avenida de la Albufera.

Localidades de asiento sin numerar de TRIBUNA Y ANFI-TEATRO LATERAL, por puertas números 4, 6, 8, 10, 12 y 14, con paso por Arroyo del Oliviar (detrás de las oficinas del club).

LA JUNTA DIRECTIVA

## ESTADIO DE VALLECAS

### II TROFEO DE VALLECAS

DIAS 10, 11 Y 12 DE AGOSTO DE 1976, A LAS 9 DE LA NOCHE

DIA 10:

**RADMICKI - A. D. RAYO VALLECANO**

DIA 11:

**REAL JAEN - RADMICKI**

DIA 12:

**REAL JAEN - A. D. RAYO VALLECANO**

VENTA DE LOCALIDADES.—Abonos para los tres partidos, días 6 y 7, de 7 a 9,30 horas de la noche. Domicilio social, Arroyo del Oliviar, s/n. Los señores socios y abonados tendrán reservadas sus localidades los días 6 y 7 en el domicilio social, de 7 a 9,30 horas de la noche

ESTOS PARTIDOS NO SON DE ABONO

Así anunciaba la prensa los partidos citados en el artículo y que marcaron las semanas inaugurales del Estadio (diario As, 4 de junio y 6 de agosto de 1976.

### ... y no hay dos sin tres

No contento Marcelino Gil con las dos inauguraciones y las dos insignias entregadas, una vez cumplidas las vacaciones de verano de los jugadores y el regreso de la actividad futbolística, al presidente se le ocurrió realizar una "inauguración de verdad, una inauguración oficial que sirva como homenaje a nuestra afición por los años que hemos pasado fuera de Vallecas". Se organizó un partido para tal fin el jueves 5 de agosto de 1976. Con 7.500 socios ya inscritos y no todos presentes aquella noche tórrida —a muchos la cosa les pilló por las playas de Benidorm y sus proximidades—, sobre el césped y bajo una pancarta en la que unos peñistas habían escrito "600.000 vallecános dan las gracias a la DND" (en referencia a la financiación de la Delegación Nacional de Deportes para la construcción del estadio), comparecieron los locales con su nuevo entrenador, García Verdugo, y los invitados, un combinado de futbolistas del Atlético de Madrid y el Real Madrid, dirigidos por sus respectivos segundos espadas: Joaquín Peiró (ayudante de Luis Aragonés) y Antonio Ruiz (auxiliar de Miljan Miljanic).

Junto a Marcelino Gil se sentaron en el palco de

honor del Nuevo Estadio de Vallecas, entre otras personalidades, el ministro de Relaciones Sindicales, Enrique de la Mata Gorostiza, y el alcalde de Madrid, Juan de Arespacochaga. Antes del pitido inicial, nueva bendición del terreno de juego y después los de corto mostraron muchas intenciones y pocos aciertos. En pleno agosto los jugadores tenían más agujetas que destreza. Al final tampoco ganaron los rayistas en este segundo intento, pero al menos tampoco perdieron, 1-1, con gol local de Iglesias y visitante del Atlético Aguilar.

No había forma de que el Rayo Vallecano ganara un partido en su recién estrenado feudo, y a continuación, por aquello de quitar el mal fario cuanto antes, Marcelino Gil ideó resucitar un viejo trofeo veraniego, el Trofeo de Vallecas, que llevaba varios años sin disputarse tras la edición inicial de agosto de 1971. El Rayo jugó contra el Radniki (10 de agosto de 1976) y el Real Jaén (12 de agosto). A la tercera tampoco fue la vencida. Frente al conjunto yugoslavo los franjirrojos defraudaron

(1-1), y su siguiente encuentro, el cuarto suyo en el Nuevo Estadio de Vallecas, no pasó a la historia precisamente porque por fin lograron una victoria, sino por otras circunstancias.

## Inicios turbulentos

El partido que decidía el campeón del trofeo entre los locales y el Real Jaén causó estupor por el inesperado combate de lucha libre que el público –alrededor de nueve mil aficionados– contempló sobre el césped. En el último minuto marcó Francisco el gol que otorgaba el trofeo a los locales (1-0), y la celebración dio paso a una batalla campal entre los jugadores. Años después, en 1984, se hizo famosa una pelea tabernaria entre los futbolistas del F.C. Barcelona y el Athletic Club en una final de la Copa del Rey, pero esta fue muy superior en violencia, con patadas voladoras, puñetazos, sangre, botellazos, heridas abiertas, labios partidos, policías intentando separar a los futbolistas. Aquel fue el primer combate de *pressing catch* del Nuevo Estadio de Vallecas...



Fotografía aérea actual de la zona, que muestra lo encajonado del campo entre las calles y edificaciones que han surgido a su alrededor. Una opción que implique aumentar el número de localidades, por fuerza requerirá grandes reconstrucciones o demoliciones.

# Panorama de un siglo de la radio en Madrid (y III)

Texto: Juan Pedro Esteve García

Tercera y última entrega del viaje que hemos realizado durante 2024 para recordar los cien primeros años de la radiodifusión regular en Madrid. Abarca esta etapa desde los primeros tiempos de existencia de la Comunidad Autónoma de la democracia hasta los retos que afronta la radio de la actualidad, caso del estancamiento y reciente revitalización de las emisoras del sistema DAB (Digital Audio Broadcasting).

## 7. La radio desde 1986 a 2008

**D**elimitamos este epígrafe en las décadas de mayor estabilidad política y económica de la nación. En 1986 ha quedado España integrada en los embriones de la actual Unión Europea, y en 2008 llega la primera de las grandes crisis económicas del siglo actual. De ambas situaciones informa la *Rueda de Corresponsales* de RNE. También podemos poner 2008 como fin de etapa por ser un año donde un nuevo medio de comunicación (Internet y sus derivados) ha dejado de ser la rareza que era en España diez años antes, y se ha entremezclado ya con todos los demás, y con otros sectores del tejido económico y social. En todo el mundo se desmantelan, por ejemplo, en esa primera década del s. XXI, decenas de emisoras de Onda Corta destinadas a la difusión internacional, caso de la *Radio Nederland Wereldomroep*, y se habla con cada vez más fuerza de sistemas de radio digital destinados a desplazar a la AM y a la FM.

La radio de esos años 1986-2008 tiene a su servicio a cronistas del deporte como Sebas-

tián Álvaro y Paloma del Río, paladines ambos de la visibilización de las disciplinas minoritarias. La crítica de cine la ejercen talentos solitarios como Carlos Pumares o José Luis Garcí, o el colectivo *Lo que yo te diga* de la SER (heredado de *Radio El País*). En el Top 40 de Radio España hay un espacio que se inicia a



Un locutor polivalente de los 80 y 90 fue **Ramón Trecet**, que lo mismo retransmitía partidos de baloncesto, que iba acostumbrando a los españoles a músicas que les eran desconocidas, caso de la irlandesa familia Brennan (el grupo Clannad y las carreras en solitario de sus vocalistas Maire / Moya y Eithne / Enya).

medianoche con la música de *Blade Runner* y que conduce Rafa Arboleda. Todavía hoy, cuando de Radio España sólo queda una emisión por Internet, el programa subsiste en forma de podcast con el título de *Enciende la noche*.

De la infinidad de programas y miniseciones que componen la programación de Radio 5 de RNE destacamos tres dedicados a dar voz a sectores tradicionalmente marginados de la sociedad:



Marta Pastor: "Ellas pueden" (feminismos).



Paco Tomás: "Wisteria Lane" (LGTBI+).



Joaquín López Bustamante:  
"Gitanos" (mundo romaní).

A nivel empresarial es una era que estará marcada por:

- La "concentración parcelaria" del gran grupo público RNE, con su radio generalista RNE1, su radio de música clásica RNE2 (actual Radio Clásica), la de música moderna RNE3 (heredera del "tercer programa") y el canal temático de noticias RNE5 con toda una galaxia de miniprogramas ("quesitos" en el argot de la empresa) de cualquier asunto imaginable. El número 4 no tiene trascendencia en Madrid por dedicarse a los idiomas regionales cooficiales (en la actualidad solamente el catalán). De las Canarias viene una locutora llamada Pilar Socorro que será una pionera a la hora de tender puentes entre la radio y el naciente Internet.

- SER, con las problemáticas políticas que tratamos en otros apartados. Sin embargo, el 14 de noviembre de 1994 las principales cadenas españolas firmaron por un día la "pipa de la paz" y emitieron por la mañana un programa conjunto para conmemorar los 70 años de emisiones de radiodifusión en el país. Durante unas horas coexistió Gabilondo con Carlos Herrera, Julio César Iglesias y Luis del Olmo. Habló un Felipe González en su último mandato de decadencia y habló también un José María Aznar (hijo de Manuel Aznar Acedo, histórico jefe de programación de la SER) al que ya todos veían como futuro presidente del Gobierno, cargo al que efectivamente accedió en la primavera de 1996. Pasó el aniversario... y todos fueron volviendo a sus crispaciones cotidianas.

- COPE, con fenómenos mediáticos como José María García o Encarna Sánchez. El supuesto bienestar que ha traído el final de la Guerra Fría trae daños colaterales en forma de banalización de la vida diaria. Son tiempos de la aparición de la tipografía *Comic Sans*, o del *Microsoft Bob*. Músicas de "nueva era" con voces ininteligibles que tratan de imitar al latín para darse un aire pseudomedieval. Culto al cuerpo, homeopatía y otras falsas medicinas. Todo eso se contagia a la radio, y las cuatro horas que ocupa *Directamente Encarna*, de 16

a 20 de la tarde, son una nueva trinchera que se suma a las de la política. En esta ocasión la lucha es entre anunciantes por bombardear al oyente con productos dietéticos y suplementos “alimenticios”, casi siempre sin base científica alguna. Doña Encarna anuncia el *Diecur*, y enseguida salen espabilados en otras cadenas que tratan de competir con nombres calcados, como *Diecum* o *Dieplus*.

La COPE crea su propia filial musical, la Cadena 100 (1992). Casi todos los grandes grupos periodísticos montan alguna, o emisoras más o menos temáticas, como la Cadena Dial (1989) o la Radiolé (1991), especializadas en música cantada en español, y en música andaluza, respectivamente (ambas de la SER)

- Onda Cero (1990), que con los años se irá haciendo heredera de buena parte del personal, medios y mentalidad de la antigua Antena 3 Radio. Ésta generalista –no confundir con la pirata Radio Cero de la década anterior– inicia sus emisiones el 26 de noviembre de 1990, con voces como las de Luis de Benito, la cantante Massiel o Andrés Aberasturi, y es una pionera en el uso de tecnologías hoy omnipresentes. En 1996 su contenido, aparte de por ondas hercianas, se distribuye vía Internet, y en 1999 crea una especie de protopodcasts al diseñar contenidos en formato MP3 diferentes a los de la programación radiada.

La sede original de Onda Cero se hallaba en el número 54 de la calle de Velázquez. En 1996 estrenó otros estudios en el Paseo de Rosales y a partir de 2004 se ubica en el mismo edificio del municipio de San Sebastián de los Reyes que alberga a Antena 3 Televisión. El nombre de ONda CEro viene de su vinculación original con la ONCE, organización nacional de ciegos, que en la década de 1990 realizó una importante transición de estamento benéfico a imperio comercial con participaciones en multitud de empresas. Figuras señeras de Onda Cero son, desde 1991, Luis del Olmo, el dúo humorístico *Gomaespuma* y Julia Otero. Aparte de fichar talentos históricos de otras radios, la emisora hereda la fre-



Pilar Socorro, conductora de “Cita con Pilar”, espacio a caballo de dos siglos que fomentaba la interactividad con el público, con el lema “la principal estrella eres tú”. El programa se complementaba con un chat en internet y se daban consejos para iniciarse en dicho medio de comunicación, que se veía todavía como algo de “frikis”.

cuencia de onda media de 954 kilohercios que tenía Radio España y su más o menos continuadora la Cadena Ibérica. En FM sale por el 98.0 desde Torrespaña.

En Onda Cero hizo sus primeros pinitos Pablo Motos, hoy conductor de *El Hormiguero*, uno de los programas de televisión más vistos de todo el país. También surge de aquí el humorista conocido como *El Monaguillo*. Y se anuncian los peculiares productos de la empresa manchega *Publipunto*, especie de ACME del Correcaminos y precursora de la Temu actual.

Pero sin duda el programa más carismático de Onda Cero es *La Rosa de los Vientos*, dirigido por Juan Antonio Cebrián de 1997 a 2007. Durante unos años coexisten tres programas en la franja de 1 a 3 de la madrugada de los fines de semana: *La Rosa* de Cebrián en la Cero, el *Milenio 3* de Iker Jiménez en la SER y el *Espacio en Blanco* de Miguel Blanco en RNE. El mundo del misterio se puede analizar desde muchas perspectivas: OVNI, civilizaciones desaparecidas, espiritismo, conspiraciones varias... Pero quizá de los tres reyes del misterio sea Cebrián el que sabe darle un enfoque menos supercheril y más racional: no todo fenómeno extraño tiene por qué ser automá-

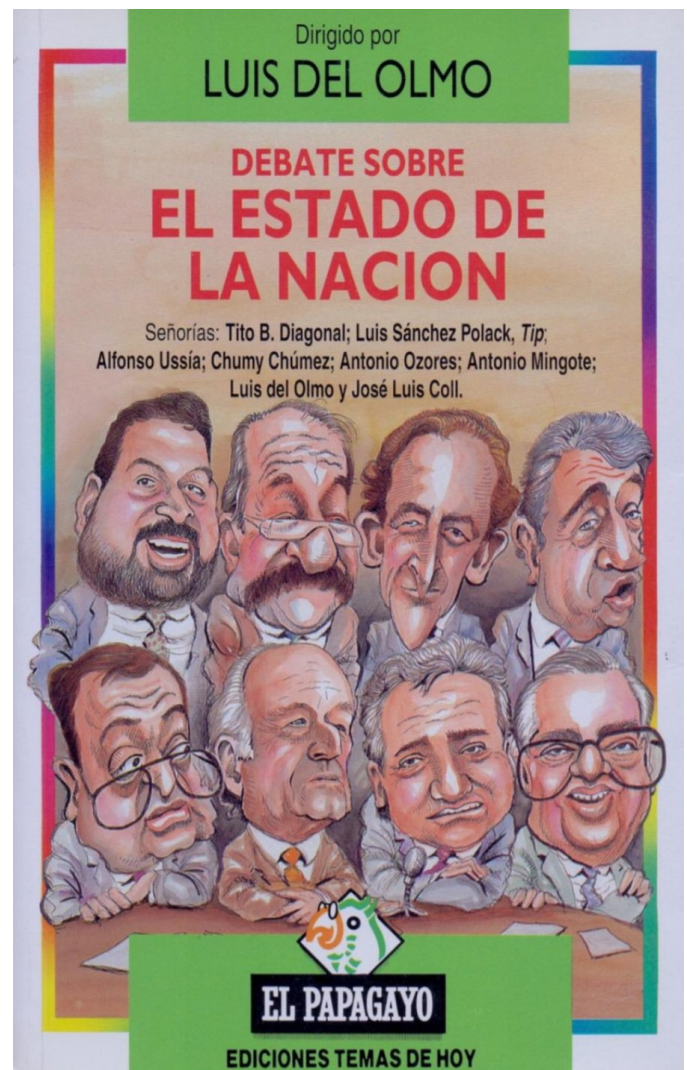


ticamente obra de demonios o de alienígenas, sino que puede haber tecnologías mantenidas en secreto por el mundo militar que todavía no se han transferido al sector civil. Y a ello hay que añadirle que el locutor sabía aderezar muy bien el programa con biografías de grandes científicos, exploradores o estrategias de los siglos pasados. A la muerte de Cebrián, el programa sigue su singladura de la mano de Silvia Casasola y Bruno Cardeñosa.

- Hay que mencionar también el breve paso por Madrid, a mediados de los años 90, de la gallega *Radio Voz*, surgida como versión radiofónica del periódico *La Voz de Galicia*, y que durante un tiempo emprendió la aventura de expandirse a otras regiones, también con buena parte de inspiración en A3. Estuvo, por ejemplo, Consuelo Berlanga al frente del programa *Voces de Madrid*. Sigue existiendo a día de hoy, pero nuevamente como un proyecto limitado a Galicia.

- Escisiones de la COPE, pequeñas y tratando de hacerse con el espectro ideológico a la derecha del PP.

- Se produce también la decadencia de Radio Intercontinental, poblada a menudo, sobre todo de noche, de programas y publiberreportajes de pseudomedicinas y curanderos. La Intercontinental acaba metida dentro del grupo Intereconomía (que nace como un canal de información económica y bursátil y acaba convertido en un altavoz de extremistas políticos). Entre finales del siglo XX y primeras décadas del XXI hay una permanente confusión entre Intercontinental, Intereconomía y Radio Internacional (proyecto financiado con capital chino). Las fronteras entre una cosa y otra no terminan de ser definidas y hay programas y locutores que van pasando de unos proyectos a otros. En gran parte, la lucha es por mantener la legitimidad de ser los guardianes de las esencias de la Inter original, y el potente transmisor de Aravaca (918 kilohercios, hoy desaparecido) que era el que aseguraba que esa radio siguiera siendo una de las “medianas” en vez de una de las “pequeñas”. En el año 2023 se ha producido la resurrección



Dentro del “Protagonistas” de Luis del Olmo existió una sección, que se transmitía los miércoles, que era el “Debate sobre el Estado de la Nación”, parlamento humorístico a cargo de figuras como Tip, Coll y otros muchos. Sus peculiares sesiones fueron transcritas y compiladas en forma de libro por la editorial Temas de Hoy.

ción de la marca Intercontinental, en FM (95.4 megahercios desde la avenida del general Perón) y de la mano de los mismos empresarios de la TV local Canal 33.

-Emisoras de alta especialización, que pasamos a describir. Son el extremo contrario a las cadenas generalistas. Se pueden agrupar en cuatro grandes subgrupos:

a) Emisoras educativas.

En las Islas Canarias existió durante décadas la ECCA, emisora que funcionaba como una especie de escuela a distancia para paliar los estragos del analfabetismo. En Colombia hubo

experiencias similares con la Radio Sutatenza, y en España Radio Nacional ha mantenido varios convenios con la Universidad Nacional de Educación a Distancia para ocupar algunos fragmentos de programación.

En Madrid existe la iniciativa de la Radio Vaughan (100.4 megahercios desde el Círculo de Bellas Artes) fundada por el tejano Richard Vaughan, empresario que dispone de una editorial y escuelas destinadas a la enseñanza de la lengua inglesa. Parte de los programas los hace el propio Vaughan y otros son obras de colaboradores suyos como Kyle Millar. Ha sido una herramienta de gran ayuda para el aprendizaje del inglés que se usa en las conversaciones del día a día, pues otros muchos métodos de enseñanza han fracasado en España al comenzar los niveles de introducción con temarios de gramática quizá más adecuados para los cursos más superiores. Vaughan es también uno de los participantes habituales de la tertulia de *No es un día cualquiera*, programa de Pepa Fernández en los fines de semana de RNE que recientemente ha celebrado su programa número 2000 (a los que hay que sumar algunos más entre semana durante un breve tiempo con el nombre de *España de Pé a Pá* pero con casi la misma estructura)

#### b) Emisoras de apoyo al tráfico por carretera.

Pueden ser repetidores que mantienen la señal de las cadenas normales al paso por un túnel, o emisoras específicas que proporcionan ayuda al automovilista con información sobre el estado del firme, meteorología, puntos donde hay obras, etc... En algunas ciudades cercanas a la carretera 620 de Burgos a la frontera de Fuentes de Oñoro la programación de RNE Radio 5 tenía segmentos de programación en lengua lusitana, al ser dicha ruta el principal punto de paso de personas y mercancías entre Portugal y el grueso de países de la UE.

En Madrid hay reemisión en los túneles de Guadarrama que hacen pasar la autopista A-6 bajo la Cordillera Central, y en los tramos

subterráneos de la circunvalación de Madrid M-30.

Existen también locutores propios de la Dirección General de Tráfico o del Ayuntamiento de Madrid que a determinadas horas (especialmente al amanecer) conectan con las emisoras generalistas o de noticias para informar del estado de las autopistas. Entre los del Ayuntamiento destacaron Inmaculada Landeiras (desde 1985) y Jesús Matsuki (desde 2007)

#### c) Emisoras surgidas de la inmigración.

A partir del salto del siglo XX al XXI proliferan por la FM varias emisoras de diásporas extranjeras asentadas en Madrid. Un ejemplo es la Ecuashyri de los ecuatorianos, que emite desde Carabanchel por los 103.7 megahercios.

Una consecuencia de la llegada a España desde 1990 de gran número de migrantes procedentes de Hispanoamérica es la llegada de emisoras religiosas de denominaciones cristianas no católicas, que se encuentran a menudo en distritos como Usera, Tetuán, Carabanchel y otros con diásporas extranjeras significativas. La mayor parte de ellas son organizaciones integradas en la Federación de Entidades Evangélicas de España (FEREDE) y de carácter completamente serio y conciliador. Otras están consideradas como sectas de telepredicadores fundamentalistas, cuando no de entidades de finalidad puramente recaudatoria bajo un paraguas espiritual, y su presencia en las ondas, marcada por cambios de nombre, ubicación y frecuencia muy habituales.

Encontramos nombres como Radio Solidaria, RKM, Dynamis Radio, Vida FM, Radio Encuentro...

#### d) Emisoras católicas independientes de la COPE.

Este papel lo desempeña casi en su totalidad *Radio María* (96.9 megahercios desde el Cerro de los Ángeles). Surge en el norte de Italia

## LOS NUEVOS TIEMPOS

Logotipos de maneras diferentes de entender la radiodifusión:



Radio 3W: Ejemplo de "radio" que "emite" exclusivamente por internet.



Radio 4G: Emisora híbrida que combina internet con emisiones de FM en varias ciudades.



RockStar: Una de las nuevas voces surgidas del DAB en los postes emisores de TelTower.

en 1987 como evolución de una emisora parroquial de 1983. A finales del siglo XX se expandió por multitud de países y en 1998 adoptó su estructura definitiva a modo de confederación de unas cien entidades, con directrices comunes pero programaciones personalizadas para cada nación.

En España emite desde enero de 1999, y vino a cubrir la necesidad de una emisora puramente religiosa en unos años en que la COPE andaba desviándose demasiado por senderos

políticos y futbolísticos. Una vez vuelta la cadena grande al redil, al menos en el aspecto político –la sobrerrepresentación del fútbol en las programaciones sigue siendo un mal endémico de casi todas las generalistas españolas– la coexistencia con la pequeña ha sido en general de buena vecindad, y la pequeña ha dejado de hecho de serlo tanto: cientos de equipos emisores, aunque sean de pequeña potencia, aseguran la cobertura en FM de la mayor parte de España, e incluso la cadena se ha lanzado a ser una de las abanderadas de la introducción del nuevo sistema de radio DAB+ en la capital, en Barcelona y en varios puntos de otros países.

En algún momento de la década de 1980 existió una emisora de FM denominada *Radio Palabra*, desde algún lugar del Distrito Centro. Se desconoce si sus creadores eran de la orden de los Claretianos que desde 2007 mantienen una página web de idéntica denominación.

## 8. La radio actual

En los tiempos actuales se ha vivido un gran retroceso de la radio de Onda Media. La mayor parte de los centros emisores de ésta banda en Madrid sobreviven. Pero el de Radio España cambió de emplazamientos, y han sido demolidos el de la Inter de Aravaca y uno auxiliar de RNE que había en una urbanización de Boadilla del Monte como reserva por si fallaba Majadahonda. En las provincias de los alrededores se han cerrado bastantes emisoras de AM por su gran consumo energético.

La FM es hoy en día la reina indiscutible de Madrid, con programaciones para todos los gustos imaginables, aunque por primera vez el DAB empieza a tener presencia tangible para el público, tras muchos años en que ha estado presente pero imperceptible.

### 8.1. El DAB y el DRM

La tecnología de la FM ha proporcionado durante muchos años una gran calidad de sonido y un medio por el que incluso asociaciones o

colectivos con poco presupuesto pueden montar una emisora de algunas decenas de vatios de potencia y cubrir uno o varios barrios, como ocurre con Radio Almenara (106.7 megahercios), emisora del distrito de Tetuán que emite desde las inmediaciones de la Ventilla y vinculada a la Federación de Radios Libres y Comunitarias. La AM de onda media reducirá su número de postes emisores, pero tendrán que sobrevivir algunos para atender a las necesidades del mundo rural. La Onda Corta ha visto también reducido el número de estaciones en todo el mundo, en parte por el optimismo desafortunado que se vivió desde los años 90 con la idea de que Internet iba a solucionar de golpe todos nuestros problemas. Pero se da la circunstancia de que cuando en muchas áreas del planeta se producen guerras o golpes de estado, y los políticos cortan u obstaculizan el acceso a Internet, la manera de obtener datos de lo que ocurre vuelve a ser un sencillo aparato de pilas, una antena y un par de auriculares, y sintonizar la BBC o Radio Exterior de España. Es inquietante que mientras Gran Bretaña, Estados Unidos, Suecia o los Países Bajos clausuraron o recortaron sus emisiones al exterior, el hueco se haya repoblado con estaciones chinas que sí se siguen tomando la onda corta en serio como medio de aumentar la influencia de aquel país como gran potencia mundial.

La tríada Onda Media - Onda Corta - FM está complementada con unas pocas emisoras de Onda Larga (entre 153 y 285 kilohercios) que nunca se ha llegado a usar en España, aunque RNE tuvo autorización para haber llegado a montar tres centros. Son escuchables estaciones británicas, argelinas y de unos pocos lugares más que caben de sobra en los dedos de una mano. Y en el espacio entre la radiodifusión de Onda Larga y Onda Media hubo en tiempos multitud de radiofaros destinados a orientar a los aviones (Somosierra, Arbancón, inmediaciones de Barajas y Cuatro Vientos...) que se ubicaban entre los 285 y 500 kilohercios con indicativos de letras en Morse. Hoy han desaparecido casi todos, desplazados por radiofaros más modernos de VHF y sistemas vía satélite.

La enorme sucesión de avances que ha experimentado la electrónica desde los años 80 ha llevado a varias iniciativas para modernizar la radio y complementar (o sustituir) a las modalidades de radio arriba citadas, dependiendo de los países. La propia FM ya tiene funciones más avanzadas de lo que se cree la gente gracias al sistema RDS (*Radio Data System*) por el que intercaladas entre la voz y la música van señales codificadas por medio de las cuales, en una pantalla de los receptores más avanzados se pueden ver datos como el nombre de la emisora y del programa que está sonando, frecuencias alternativas de la misma emisora para cuando se viaja por carretera, avisos de emergencia, etc... Y desde que ha empezado el siglo XXI se habla de dos sistemas de radio enteramente digital, el DAB (Digital Audio Broadcasting) y el DRM (Digital Radio Mondiale).

El DAB se halla en frecuencias del orden de los 200 megahercios, punto del dial que en tiempos ocupaba la televisión de la parte alta del VHF. Supone un avance similar al que ha supuesto el DVB (Digital Video Broadcasting, lo que aquí en España llamamos TDT) para poder concentrar varios canales de audio desde un mismo emisor y antena, lo que permite reducir la congestión del espacio radioeléctrico en las grandes ciudades. Ya no sintonizamos exactamente una emisora aislada, sino un "múltiplex" o "mux" por el que pueden ir unas pocas emisoras que requieran mucha calidad de audio (por ejemplo, Radio 3, Radio Clásica) o muchas emisoras que no requieran tanta sofisticación (las de noticias). El DAB fue un proyecto creado por la Unión Europea, y España llegó a ser de los países pioneros en iniciar emisiones desde Madrid y Barcelona (1999-2011) aunque al no haber casi receptores de uso doméstico, y casi nula difusión de la existencia del propio sistema, pasó completamente desapercibido para el público. Luego vino la modernización del sistema, que ha pasado de ser DAB a secas a ser DAB+, ya con más suerte. Noruega ha reemplazado todo su sistema de radiodifusión a DAB+, en Gran Bretaña hay gran número de estaciones, y en general, podemos decir que

cada país está implantando el sistema a su manera. Incluso se interesan por él algunos estados de otros continentes. España ha visto el despegue definitivo del sistema entre los años 2019 (cuando han aparecido receptores asequibles por el gran público en multitud de comercios) y 2023 (cuando RNE ha empezado a dar publicidad real al invento y la iniciativa privada se ha lanzado a instalar postes emisores con programaciones y empresas totalmente de nuevo cuño).

Desde Torrespaña emiten dos bloques de emisoras: uno por 195.9 megahercios con la SER, Radio María, Onda Cero, Kiss FM, Cadena 100 y Europa FM. Y otro por 208.0 con RNE I y 5, la COPE y la deportiva Radio Marca. Desde Navacerrada hay otro bloque (201 megahercios) con un batiburrillo de emisoras preexistentes y nuevas, y desde el nuevo poste de la empresa TelTower otra mezcla similar por 197.6 megahercios.

El DRM se halla en 2024 en un estado similar al que tenía el DAB en 2005. Existir, existe, y hay algunas emisoras que lo utilizan. Pero el público lo desconoce y los aparatos para recibirlo son escasos y caros. A menudo ni siquiera



Como Luis del Olmo, **Andrés Aberasturi** es uno de los "todoterrenos" de Radio Nacional. Voz de las noches varios años junto a Paco Clavel. Actual voz en el mediodía de los fines de semana junto a Pepa Fernández. Mente escéptica de un hombre que ya está de vuelta de muchas cosas, y cuyos comentarios pausados y sosegados se agradecen en medio del barullo de los tiempos actuales.

son radios propiamente dichas, sino accesorios que se deben conectar a un ordenador. Si consigue prosperar, podría ser la manera de digitalizar la Onda Media, la Onda Larga y la Corta y dotarlas de una calidad de sonido como la que actualmente tiene la FM.

En principio, y sobre el papel, una dualidad DAB-DRM sería perfecta: el primero de los sistemas para una radio de proximidad en las áreas metropolitanas, y el segundo de ellos para difundir la voz y la música a regiones más despobladas y de unos países a otros. Pero el futuro dependerá de multitud de factores económicos, políticos y sociales. Si dentro de la propia Europa no ha habido consenso sobre cómo implantar los nuevos sistemas, a nivel mundial el desconcierto es mucho mayor, máxime cuando los Estados Unidos han desarrollado otro sistema de radio digital, el HD Radio, que además es retrocompatible y va incluido junto a las señales de AM: un equipo convencional sigue sintonizando la emisora de AM con calidad AM. Un equipo nuevo sintoniza las señales auxiliares y tiene acceso a funciones extra (mayor calidad de sonido, identificación en pantalla del nombre de la emisora, etc...) lo cual es muy útil para evitar mandar al desguace decenas de millones de aparatos.

Por todo ello, el siglo XXI seguramente va a ser de coexistencia de sistemas más que de sustitución total. Habrá un gran número de emisoras digitales, pero coexistiendo con las analógicas, que sobrevivirán para emisiones de los dos extremos: o muy locales, que necesiten cubrir un barrio o un distrito de Madrid para los vecinos que usan sus equipos de toda la vida, o que requieran mandar señales a miles de kilómetros (como las de Radio Exterior) buscando oyentes entre países cuyos sistemas locales digitales sean incompatibles.

No podemos dejar de citar un tercer sistema de radio digital, que en realidad ha sido el primero en tener implantación generalizada en la sociedad madrileña y española, cual han sido los canales de audio que repiten la misma programación de las principales cadenas de

radio a través de las frecuencias de la Televisión Digital Terrestre (TDT).

Ni tampoco otro proyecto que como el DAB surgió de la Unión Europea, el PMR 446. Son los pequeños *walkie-talkies* que se pueden comprar en los hipermercados y que llevan, por ejemplo, los dependientes de algunos comercios o los excursionistas por el campo. Son de UHF, emiten en 446 megahercios y no requieren licencia para su uso en el territorio de la UE. En origen eran de 8 canales en FM, pero ya empiezan a tener versión digital y prestaciones más avanzadas. Tienen un alcance de unos centenares de metros en ciudad y unos pocos kilómetros en campo abierto, aunque hay un núcleo de entusiastas que usando técnicas similares a las de los radioaficionados y la CB han conseguido comunicar picos de la sierra de Guadarrama con poblaciones tan distantes como Loeches o Peñafiel.

## 8.2. Los podcast y radios virtuales

A través de Internet existen varias maneras de acceder a la radio o a cosas parecidas a la radio:

- La primera son las páginas web a través de las cuales se puede escuchar la misma programación que las cadenas emiten por ondas hercianas. Gracias a ellas, por ejemplo, un oyente de una isla remota del Pacífico puede escuchar un programa de una emisora de Madrid que solo disponga de 40 watios en la banda de FM. O un programa de otro punto del Pacífico que se pueda escuchar por Onda Media o Corta, pero con muchas interferencias o desvanecimientos de la señal.

- La segunda son los podcast, programas que se graban, se comprimen en formato MP3 y se pueden descargar de una página web a un ordenador o teléfono móvil para ser reproducidos a cualquier hora. Por ello suponen una gran herramienta para las personas que vivan en países con desfase de husos horarios con respecto al que deseen escuchar, o personas que dentro del mismo país quieran tener acceso a horas diurnas a programas de los que



**Curro Castillo**, uno de los talentos surgidos de Radiocadena Española, pasó también por Radio España y la COPE. Pero donde tuvo más trascendencia fue en dotar de personalidad propia a los medios de comunicación de la Comunidad Autónoma (Onda Madrid y Telemadrid).

habitualmente se emiten por ondas hercianas a altas horas de la madrugada. O a disponer en su casa de un verdadero archivo de programas de radio emitidos en el pasado. Casi toda la programación de Radio Nacional de España de unos años a esta parte se puede encontrar en forma de podcast. Existen también podcast lanzados por personas o empresas de manera 100 % propia y desvinculada por completo de cualquier emisora de radio que emita a través de ondas o antena alguna.

- Y la tercera serían “radios virtuales” que emiten una programación regular como la de una emisora de radio, pero en las que la única vía de difusión es Internet. Ya no son la emisión paralela en Internet de algo que está saliendo por las ondas, sino otra cosa distinta, de igual manera que muchas “plataformas” de Internet compiten con la televisión poniendo a disposición del público telefilmes que no se exhiben en cine alguno ni se transmiten por antena alguna.

Hay en el mercado aparatos híbridos, que combinan un sintonizador de radio FM o DAB con un ordenador sencillo que puede conectarse a páginas web para escuchar emisoras lejanas sin necesidad de antena alguna.



**José María Pou.** Veterano actor de cine, teatro y televisión que tuvo también (de 1985 a 1999) un programa de radio (La Calle 42) dedicado al teatro musical americano y su historia.

## 9. Las emisoras militares

No se puede finiquitar esta breve crónica de la radio en Madrid sin dar un repaso a diversas instalaciones que las diversas fuerzas armadas tienen o tuvieron en la capital y su alfoz, y que alcanzaron su mayor dimensión a mediados del siglo XX, antes del traspaso de parte de sus funciones a los satélites artificiales que orbitan nuestro planeta.

- Ejército de Tierra: Tuvo, como vimos, antes de la guerra civil, la estación de Carabanchel

Alto y la de Prado del Rey al sur de Pozuelo de Alarcón. En El Pardo se ubicó un importante cuartel de Transmisiones, que existe todavía y que a lo largo de la historia ha tenido pequeños destacamentos en otros lugares.

La emisora de Carabanchel perdió su antena y sus terrenos fueron dedicados a cuartel, mientras que la de Prado del Rey ha ido creciendo hasta convertirse en la gran base bautizada como Capitán Sevillano, casi pared con pared con los estudios y oficinas de RNE y TVE de Prado del Rey. Las antenas de la base son perfectamente visibles desde Madrid capital, con la Casa de Campo por medio.

Entre 1940 y 1949 existió una pequeña emisora del Ejército en el entonces final de la calle de Almansa, no lejos de la calle de Aravaca. Se construyó de manera transitoria hasta que estuvo lista la nueva de Puerta de Hierro, aunque una caseta que albergaba un transformador estuvo en pie hasta principios de los años 80, cuando toda esa parte de Madrid fue urbanizada con edificios y parques. La nueva estación albergó el Regimiento de Transmisiones Estratégicas RETES 22, en la calle de la Isla de Oza.

- Armada: a pesar de que Madrid carece de mar o de ríos navegables, albergaba el entonces



Aravaca, Pozuelo y sus inmediaciones fueron sede de numerosos postes emisores de Onda Media. Del callejero GALMAR de 1982 extractamos una vista de dónde se hallaba uno de varios por los que pasó Radio España (del que queda como vestigio el topónimo de la calle de la Emisora).

Ministerio de Marina, luego unificado con otros para formar el de Defensa, y las instalaciones de este ministerio en Madrid enseguida se fueron complementando con instalaciones de radio para comunicar con barcos en ruta y con los grandes arsenales del Ferrol, Cádiz y Cartagena. Entre 1919 y 1922 se construyó una emisora en la parte norte de la Ciudad Lineal. Hacia 1956 se puso en marcha un gran complejo de antenas del

Estado Mayor de la Armada en San Sebastián de los Reyes, que funcionó hasta 2004. Y desde 1980 funcionan dos estaciones de la Armada en puntos más alejados: una emisora en Santorcaz y otra receptora en el paraje de Bermeja, junto a Valdilecha.

- Ejército del Aire: Disponía de un gran complejo de antenas en Vicálvaro, junto al final de la actual Avenida de Daroca. Y evidentemente, de varias instalaciones de comunicaciones y radiobalizas en las inmediaciones de las bases aéreas de Cuatro Vientos y Torrejón de Ardoz.

- Guardia Civil: Estación de Onda Corta en su cuartel general de la calle de Guzmán el Bueno.

## EPÍLOGO SEFARDÍ

Y a modo de cierre, hay que destacar la pequeña pero interesante presencia en las ondas del sefardí, ladino o judeoespañol, que por estos tres nombres se conoce a un idioma derivado del castellano medieval, y hablado en distintas partes del Mediterráneo Oriental por las diásporas judías.

Radio 5 de RNE le dedica el miniespacio *Luz de Sefarad* a las 16.34 horas de cada sábado, y Radio Exterior la *Emisión Sefarad* los domingos a las 21.30 y los martes a las 17.30, hora UTC. La equivalente a RNE del Estado de Israel, *Kol Israel*, también tiene emisiones en sefardí de 19.45 a 19.59 (3 horas de diferencia con el meridiano de Greenwich).

## BIBLIOGRAFÍA

- ARMADA ESPAÑOLA, *Boletín de Información para el personal (BIP)*, números 40 (junio de 1984) y 125 (marzo de 2010).
- BERNAL, Pilar: *Corresponsales pioneras de la radio española. Voces que cuentan el mundo*. Documental emitido el 31 de julio de 2023 dentro del programa *Documaster* de alumnos del Master RNE/UCM y disponible en los Podcast de Radio Nacional de España.
- FAUS BELAU, Ángel: *La radio en España (1896-1977) Una historia documental*. Madrid: Taurus Historia (2007).
- DÍAZ, Lorenzo: *La radio en España 1923-1995*. Madrid: Alianza Editorial (1995).
- MONTES FERNÁNDEZ, Francisco José: *Los orígenes de la radiodifusión exterior en España (Análisis de contenido y síntesis histórica)*. Madrid: Editorial Complutense / Ministerio de Asuntos Exteriores (1997).
- SAURA LÓPEZ, Salvador: *Receptores de radiodifusión sonora, panorámica histórica y situación actual*. Madrid: Facultad de Ciencias de la Información, Universidad Complutense (2001).
- TRENZADO, Manuel y NÚÑEZ, Juan: *Los medios de comunicación*. Capítulo de la obra colectiva *Política y Gobierno en España*, de ALCÁNTARA, Manuel, y MARTÍNEZ, Antonia (edit.). Valencia: Tirant lo Blanch, Colección Ciencia Política, n.º 2 (2001).
- VV. AA.: *Onda Cero, 30 años*. Suplemento repartido junto con el diario *La Razón* hacia el 20 de noviembre de 2021.

*Mis agradecimientos a Elizabeth Campbell y Eladio Gutiérrez Montes por los datos y aclaraciones proporcionados.*



# Desde el cielo de la calle de Alcalá

Fotografía y texto: Cristóbal Coletto García

Los “droneros” madrileños estamos de enhorabuena. Desde el pasado junio, cuando se publicó en el Boletín Oficial del Estado el Real Decreto 517/2024, por el que se desarrolla el régimen jurídico para la utilización civil de sistemas de aeronaves no tripuladas (UAS), tenemos más libertad para poder volar y fotografiar nuestra ciudad.

Desde luego, en una ciudad con tantos edificios oficiales, sedes de fuerzas armadas y helipuertos (ya sean privados o de hospitales), sigue habiendo muchas restricciones, pero, en muchos casos, estas restricciones son de altura de vuelo y, en otros casos, no son restricciones absolutas y se pueden dirigir escritos a distintos organismos, solicitando permisos puntuales para volar en esas zonas. Desde el punto de vista fotográfico, para los aficionados y los profesionales, la llegada de los drones ha abierto un universo de posibilidades, la principal, tener un “trípode” de muchos metros de altura.

Las fotos que presento tienen alguna anécdota en su concepción. Para la de la Plaza de la

Independencia, me habría gustado acercarme mucho más a la Puerta de Alcalá, pero hay una restricción. Despegué desde la Puerta de Hernani y solo podía acercarme hasta la altura de la calle de Claudio Coello, ya que, a partir de ahí, hay una restricción, debida a la localización de varias sedes: Ayuntamiento de Madrid, Cuartel General de la Armada y el Palacio de Buenavista, sede del Cuartel General del Ejército.

Por otra parte, la toma de la Parroquia de San Manuel y San Benito no la tenía prevista, pero, una vez que tuve el dron volando, vi que la iluminación que había, por la mañana, poco después del amanecer, era preciosa y favorecedora, así que decidí aprovechar. Tomé varias fotos y me quedé con una más alejada, en la que se ve en primer plano la Puerta de Hernani.

También estaba preparando un vídeo, y aquí es donde llega la anécdota “luctuosa”. El dron acabó en unos matorrales, después de estrellarse (estrellarlo yo) contra un árbol. Afortunadamente, sobrevivió.

## DATOS TÉCNICOS

**Cámara:** DJI FC7203 (incorporada en el dron DJI Mavic Mini)

**Distancia focal:** 4 mm (equivalente a 24 mm en formato completo)

**Plaza de la Independencia:**

**Tiempo de exposición:** 1/500 seg

**Apertura:** f/2.8 (fija) **ISO:** 100

**Parroquia de San Manuel y San Benito:**

**Tiempo de exposición:** 1/500 seg,

con +0,7 pasos de compensación

**Apertura:** f/2.8 (fija) **ISO:** 100

**Edición:** Las fotografías obtenidas por este dron son en formato JPEG, por lo que no se editan.

Más fotografías  
del autor en:



500PX







Mercado de Navidades, 1836 (Museo de Historia, Inv. I8822).

